

# Sekundarschulgemeinde Rechnung 2022



## Inhalt

Ausführlicher Bericht	2	Anlagespiegel Finanzanlagen	32
Aktuelles	4	Rückstellungen	33
Jahresberichte Schulzentren	5	Gestufte Erfolgsrechnung mit Artengliederung	34
Jahresbericht Schulberatung	11	Funktionale Erfolgsrechnung kurz	35
Jahresbericht Thermalbad	11	Funktionale Erfolgsrechnung detailliert	36
Jahresbericht Timeout-Schule	13	Investitionsrechnung funktional, detailliert	45
Jahresbericht MIA	15	Kreditkontrolle	46
Jahresbericht Bau	16	Anhang – Gewährleistungsspiegel	47
Menschen	20	Anhang – Geldflussrechnung	48
Finanzbericht	25	Anhang – Finanzkennzahlen	49
Kennzahlen	28	Grundsätze der Rechnungslegung	50
Bilanz mit Veränderung, vor Gewinnverwendung	29	Antrag	53
Eigenkapitalnachweis nach Verwendung	30	Bericht der Rechnungsprüfungskommission	54
Anlagespiegel Verwaltungsvermögen	31		

## Ausführlicher Bericht

Das vergangene Jahr hat viel abverlangt. Die Pandemie hat Spuren in unserer Gesellschaft hinterlassen und der Krieg in der Ukraine zeigt, wie fragil das Weltgefüge ist. Vieles, was über Jahre unvorstellbar gewesen ist, ist Realität geworden. Die Beständigkeit, die uns in Westeuropa über Jahre begleitet hat, ist abhandengekommen. Die Verunsicherung ist bei vielen gross, besonders bei Jugendlichen. Wir sind alle gefordert, ihnen einen Rahmen und ein gutes Netz zu geben, sie ernst zu nehmen, Grenzen zu setzen und täglich zu zeigen, dass wir sie verlässlich auf ihrem Entwicklungsweg begleiten.

Ich bin zuversichtlich, dass uns dies mit den uns zur Verfügung stehenden Rahmenbedingungen gut gelingen kann, wenn alle Beteiligten gemeinsam dazu beitragen. Wir haben bestens ausgebildete, engagierte Klassen- und Fachlehrpersonen, Schulleitungen, interessierte und engagierte Bezugspersonen und eine Schulberatung – ihnen allen gilt es, Vertrauen zu schenken. Zudem verfügen wir über eine funktionierende Infrastruktur und leben an einem wunderbaren Ort. Gut, wenn wir uns dieser Privilegien bewusst sind.

### **Vieles war wieder möglich**

Wie schön, dass so vieles nach den Pandemie Jahren wieder möglich war! So haben in verschiedenen Schulzentren Projektwochen stattgefunden. Besuchstage sind wieder ein fester Bestandteil im Jahreskalender der Schule. Es ist eine Freude, dass diese so gut genutzt werden und das Interesse an der Volksschule gross ist.

Dass Weiterbildungen wieder vor Ort und in gemischten Gremien durchgeführt werden konnten, ist eine Bereicherung. Auch der Krisenstab der Schule Kreuzlingen – bestehend aus dem Präsidium, den Schulleitungen, der Hortleitung, der Schulberatung und dem Sicherheitsverantwortlichen – nutzte dies, um in einem zweitägigen Workshop die Krisenkommunikation zu reflektieren und zu optimieren.

### **Menschen**

Der Fachkräftemangel ist auch in der Bildung ein zentrales Thema. So war es eine grosse Erleichterung, dass wir im vergangenen Jahr alle Stellen besetzen konnten, was auch im Kanton Thurgau keine Selbstverständlichkeit mehr ist. Die Situation auf dem Stellenmarkt wird sich weiter verschärfen. Es gilt, unsere guten Rahmenbedingungen zu erhalten und wo nötig anzupassen. So ist der bestehende Förderpool, der den einzelnen Schulzentren zur Verfügung steht, erhöht worden, um situativ reagieren zu können. Ebenso werden wir die Führungsstrukturen der Schulleitungen schrittweise anpassen, um der zunehmenden Komplexität Rechnung zu tragen.

Leider mussten wir im vergangenen Jahr Abschied nehmen von Peter Däullary, leitender Hauswart im Sport- und Kulturzentrum Dreispitz. Viel zu früh und nach schwerer Krankheit verstarb er am 9. August 2022. Wir halten sein Andenken in Ehren.

### **Veränderungen**

Uns freuen die vielen langjährigen Mitarbeitenden, die viel zur Stabilität des Schulbetriebs beitragen. Manche verbringen ihr gesamtes Arbeitsleben in der Schule Kreuzlingen. Speziell erwähnen möchte ich Susanne Bollier Leutenegger. Bis zu ihrer Pensionierung war sie während über 41 Jahren mit grossem Engagement für die Sekundar- und die Sekundarschule Kreuzlingen tätig, die vergangenen Jahre im Schulzentrum Pestalozzi.

Michael Kubli, Schulleiter Remisberg, hat sich nach neun Jahren entschieden, neue Wege zu gehen. Schön, dass er der Bildungslandschaft Schweiz als Bildungsberater erhalten bleibt. Mit seinem Engagement und seinem visionären Denken prägte er das Schulzentrum Remisberg massgeblich. Mit Flavio Fehr und Christoph Daugard haben wir passende Nachfolger finden können, die das Schulzentrum bestens kennen.

Susanne Danubio hat während knapp zweier Legislaturperioden mit grosstem Einsatz in der Sekundarschulbehörde mitgearbeitet und infolge einer beruflichen Veränderung per 28. Februar 2022 ihren Rücktritt eingereicht. An dieser Stelle einen ganz herzlichen Dank für ihren Einsatz für die Sekundarschule. Am 15. Mai 2022 wurde Amir Behrouz in die Sekundarschulbehörde gewählt, ein herzliches Willkommen.

### **Schülerinnen und Schüler**

Erneut hat die Anzahl der Schülerinnen und Schüler, die die Schule Kreuzlingen besuchen, zugenommen. Im vergangenen Jahr ist es auffällig gewesen, dass sich Familien zunehmend kurzfristig anmelden, was die Organisation anspruchsvoll macht. Vor allem wenn sich viele Anmeldungen bei einem Zentrum kumulieren, was zu teilweise sehr unterschiedlichen Klassengrössen führen kann. Diesbezüglich sind wir kurzfristig gefordert – besonders auf der Sekundarstufe und längerfristig auch auf der Sekundarstufe –, weiteren Schulraum zu schaffen.

### **Integrationsklasse / Beschulung Jugendliche aus der Ukraine**

Schülerinnen und Schüler, die ohne Deutschkenntnisse bei uns eingeschult werden, erhalten auf der Sekundarstufe während rund dreier

Monate intensiven Deutschunterricht. Nur dank unseren engagierten Mitarbeitenden im DAZ-Bereich (Deutsch als Zweitsprache) und ehemaligen und pensionierten Mitarbeitenden, die spontan und mit hohem Engagement Teilpensen übernommen haben, konnten wir in kürzester Zeit ein zusätzliches Angebot für Jugendliche aus der Ukraine aufbauen. Ein grosses Dankeschön an alle, die dieses Angebot ermöglicht haben!

Die Integrationsklassen werden vom Kanton teilfinanziert. Zu erwähnen ist auch, dass die Migration aus anderen Ländern ebenfalls zugenommen hat. Ein ähnliches Bild zeigt sich im Bundesasylzentrum, in dem die Schule Kreuzlingen im Auftrag von Bund und Kanton die Schule führt. Auch dort haben wir infolge der vielen Kinder und Jugendlichen eine zweite Klasse eröffnet. Es ist keine Selbstverständlichkeit, dass wir diese zusätzlichen Stellen haben besetzen können.

### **Vom Thermalbad zum Bad Egelsee**

Die Eröffnung des Thermalbades Egelsee 1975 war ein Grossereignis für Kreuzlingen. Im vergangenen Jahr konnte abermals ein Meilenstein in der Geschichte des Bades gesetzt werden: Am 6. Oktober 2022 stimmte der Gemeinderat dem Antrag des Stadtrates zu, die Betriebsführung der Gesamtanlage Bad Egelsee von der Sekundarschule Kreuzlingen zu übernehmen. Ab dem 1. Juli 2023 liegt die Gesamtverantwortung für das Personal und den Betrieb bei der Stadt Kreuzlingen. Die Sekundarschule ist mit zwei Sitzen im Betriebsrat vertreten. Der Kostenteiler für die Betriebskosten bleibt, wie dem Souverän in der Botschaft Familienbad vorgelegt, bestehen: 70% Stadt und 30% Schule. Wir sind überzeugt, mit diesem sorgfältig erstellten Vertragswerk eine langfristig ideale Lösung für die baulich anspruchsvolle Situation gefunden zu haben. Die zukünftige Führung aller Kreuzlinger Bäder aus einer Hand ermöglicht eine optimale Nutzung der zur Verfügung stehenden Ressourcen.

### **Bauprojekte**

Im vergangenen Jahr haben wir im Schulzentrum Pestalozzi die erste Etappe Schulzimmersanierung im ersten Obergeschoss Altbau umgesetzt. Die Zimmer entsprechen nun dem heutigen Standard. Die nächste Etappe wird diesen Sommer ausgeführt.

Im Schulzentrum Egelsee haben wir die Sanierung des Schulhauses mit der Erneuerung des Daches und der Photovoltaikanlage abschliessen können. In einem nächsten Schritt werden wir 2023 die Fassade und das Dach der Turnhalle sanieren, ebenso die Heizung. Mit der voraussichtlichen Eröffnung der Gesamtanlage Bad Egelsee im Herbst 2024 sollten wir die Grossbaustelle um das Schulzentrum Egelsee abschliessen können.

Detaillierte Angaben finden Sie unter der Rubrik Bau.

### **Digitalisierung**

Um die Kommunikation zwischen der Schule und den Erziehungsberechtigten zu kanalisieren und zu vereinfachen, haben wir verschiedene Messenger-Lösungen mit Pilotklassen geprüft. Die stufenübergreifende MIA-Kommission (Medien, Informatik, Anwendung) hat sich klar für «Klapp» entschieden. Diese Lösung ist bereits in vielen Schulgemeinden im Einsatz. Daten werden auf einem Schweizer Server gespeichert. Ebenso haben wir die Abgabe von Tablets überprüft. Es hat sich gezeigt, dass bei einem Beibehalten der alten Abgabep Praxis – die Geräte konnten jeweils von den Schülerinnen und Schülern in der sechsten Sekundarschulklasse und in der dritten Sekundarschulklasse übernommen werden – vermutlich viele ungenutzte Tablets die Folge gewesen wären. Deshalb haben wir diese Praxis angepasst. Neu werden die Geräte nicht mehr gekauft und anschliessend abgegeben, sondern wir leasen sie und retournieren die Geräte am Ende der Nutzungsdauer. Das führt zu einer Kosteneinsparung und ist eine nachhaltige Lösung.

Eine Gruppe engagierter iScouts ist stufenübergreifend an der Erarbeitung eines pädagogischen Konzeptes MIA für die Schule Kreuzlingen.

Detaillierte Angaben finden Sie unter der Rubrik Organisation.

### **Rechnungsabschluss und Überschussverwendung**

Die Rechnung 2022 schliesst mit einem Ertragsüberschuss von CHF 1'869'253 bei einem gegenüber dem Vorjahr um 3% reduzierten Steuerfuss ab. Dieses erfreuliche Ergebnis ist hauptsächlich Minderausgaben in den Finanzausgleich und dem sorgfältigen Umgang mit den vorhandenen Mitteln zuzuschreiben. Verschiedene Projekte konnten nicht wie geplant umgesetzt werden, zudem haben wir in den Bereichen Reorganisation und IT weit mehr Eigenleistungen erbracht als geplant. Somit konnte teilweise auf externe Leistungen verzichtet werden. Ebenso mussten einige Arbeiten im baulichen Bereich auf 2023 verschoben werden. Vorausschauend haben wir im Budget 2023 den Steuerfuss auf 22% reduziert.

CHF 1.8 Mio. des Ertragsüberschusses sollen für Reserveeinlagen für Baufolgekosten und zur Vorfinanzierung des Projekts «Sanierung Fassade und Dach Turnhalle Egelsee» verwendet werden.

Detaillierte Angaben zur Rechnung finden Sie unter der Rubrik Finanzen.

### **Danke!**

Ein herzliches Dankeschön an die gesamte Bevölkerung, an die Partner der Schule Kreuzlingen, an das Gewerbe, die Politik und die Wirtschaft. Ganz besonders für alle persönlichen Rückmeldungen, Begegnungen und konstruktiven Gespräche.

Bei allem Wandel und den Weiterentwicklungen bleibt der Fokus auf unserem Kerngeschäft: Die bestmögliche Schule für unsere Bottighofer, Kreuzlinger und Lengwil-Oberhofer Jugendlichen, für die Eltern und die Mitarbeitenden bieten.

Das ist es, was mich tagtäglich antreibt und wofür ich mich weiterhin mit Elan und grosser Freude gemeinsam mit meinem grandiosen Team einsetze. Immer im Wissen, dass dies nur dank all unserer Mitarbeitender und der Behörde machbar ist. Einen herzlichen Dank an alle, die auch im vergangenen Jahr zum erfolgreichen Schulbetrieb beigetragen haben!

Ein grosses Dankeschön an Sie, geschätzte Stimmbürgerinnen und Stimmbürger, dass Sie uns ermöglichen, unseren Kernauftrag zu erfüllen, und uns Ihr Vertrauen schenken.

Seraina Perini Allemann  
Präsidentin Sekundarschule Kreuzlingen

## Aktuelles

Es ist kaum mehr vorstellbar, wie im Winter 21/22 die Pandemie und Covid-19-Tests den Alltag beeinflusst haben. Beinahe zeitgleich mit der Aufhebung der Massnahmen im Februar 2022 ist das Weltgefüge abermals erschüttert worden. Dank eines enormen Engagements vieler Beteiligten haben wir aus der Ukraine geflüchtete Jugendlichen innerhalb kürzester Zeit beschulen können.

Die Pandemie hat Spuren hinterlassen, die Belastungssituation in der Gesellschaft ist hoch. Das zeigt sich auch in zahlreichen Personalausfällen, die Suche nach Stellvertretungen war anspruchsvoll. Dem Grundsatz «Schule findet statt» konnte dank grossem Engagement unserer Mitarbeitenden dennoch Rechnung getragen werden. Dem System Schule, das Menschen unterschiedlichster Herkunft zusammenbringt, bildet und zu einem gelingenden Zusammenleben beiträgt, gilt es besonders Sorge zu tragen. Gelingt es uns, das Miteinander zum Wohle der Jugendlichen und aller weiterer Beteiligten in den Vordergrund zu stellen, tragen wir massgeblich dazu bei. Gut, wenn die Gemeinschaft wieder in den Fokus rückt und Eigeninteressen weniger Raum bekommen.

Am 6. Oktober 2022 hat der Gemeinderat von Kreuzlingen zugestimmt, dass die Stadt Kreuzlingen ab dem 1. Juli 2023 die Betriebsführung der Gesamtanlage Bad Egelsee übernimmt. Die Sekundarschulbehörde hat Einsitz in der Betriebskommission und ist weiterhin Eigentümerin des Thermalbades. Die Führung der Bäder aus einer Hand ist ein wohlüberlegter, sinnvoller Schritt für eine effiziente Betriebsführung. Das Thermalbad wird am 30. Juni 2023 geschlossen und anschliessend saniert, das neue Bad Egelsee soll im Herbst 2023 eröffnet werden.

Im Schulzentrum Egelsee, das mitten in der Baustelle Familienbad liegt, wurde die Gesamtsanierung mit der Erneuerung des Dachaufbaus, inklusive Optimierung Photovoltaikanlage, abgeschlossen. Lehrpersonen nutzen die Nähe zu dieser Grossbaustelle, um mit den Jugendlichen Berufe vor Ort kennenzulernen. Im Schulzentrum Pestalozzi wurde die erste Etappe der Zimmersanierung im Altbau abgeschlossen.

Seraina Perini Allemann  
Schulpräsidentin Sekundarschule Kreuzlingen

# Schulzentrum Egelsee

## Anzahl Schülerinnen und Schüler pro Klasse

	Anzahl Klassen		Anzahl Schüler		Entwicklung Schülerzahl 2021-2022
	2022	Vorjahr	2022	Vorjahr	
<b>1. Klasse</b>					
Sek G	2	2	37	38	-1
Sek E	1	1	23	22	+1
	<b>3</b>	<b>3</b>	<b>60</b>	<b>60</b>	<b>0</b>
<b>2. Klasse</b>					
Sek G	2	1	37	14	+23
Sek E	1	2	24	44	-20
	<b>3</b>	<b>3</b>	<b>61</b>	<b>58</b>	<b>+3</b>
<b>3. Klasse</b>					
Sek G	1	2	18	32	-14
Sek E	2	1	42	19	+23
	<b>3</b>	<b>3</b>	<b>60</b>	<b>51</b>	<b>+9</b>
<b>Kleinklasse</b>	<b>1</b>	<b>1</b>	<b>10</b>	<b>12</b>	<b>-2</b>
<b>Total</b>	<b>10</b>	<b>10</b>	<b>191</b>	<b>181</b>	<b>+10</b>



## Mutationen Lehrpersonal

### Eintritte

- Andrin Wirth, Klassenlehrer
- Dietmar Bronk, Fachlehrer
- Katharina Schieke, Förderlehrerin
- Vincenzo Renzi, Fachlehrer
- Maria Klein, Fachlehrerin

### Austritte

Gwendolyn Hofmann, Fachlehrerin  
 Helen Nossung, Fachlehrerin  
 Bianca Bösch, Fachlehrerin

### Neueintritte

Andrin Wirth übernahm im August nach seinem Studium an der PH Thurgau eine Zweit-E-Klasse. Ein halbes Jahr zuvor hatte er im Egelsee sein Abschlusspraktikum absolviert und war uns im Anschluss mit verschiedenen Stellvertretungen eine grosse Hilfe.

Dietmar Bronk startete als Fachlehrer, unter anderem in Wirtschaft, Arbeit und Haushalt, und zog dafür mit seiner Familie 500 km weit aus dem Norden an den Bodensee.

Einen Tag vor den grossen Ferien konnten wir Katharina Schieke als neue Förderzentrumslehrerin einstellen; sie freut sich darauf, nun in der Wohngemeinde ihrer Familie arbeiten zu können.

Mit Vincenzo Renzi hat das Egelsee einen waschechten Italiener als Fachlehrer seiner Muttersprache mit an Bord.

Maria Klein übernahm ein kleines Pensum im gestalterischen Bereich und half uns damit, die letzten Lücken zu schliessen.

### Anlässe

Im Februar erlebten die drei ersten Klassen ein Skilager in Davos unter fast normalen Umständen. Im Mai besuchten uns zum Abschluss der vielfältigen Projektwoche seit Langem wieder Eltern im Schulhaus. Die Rangverkündigung zum 15-km-Lauf, den alle gestarteten Jugendlichen am Morgen schafften, entliess alle gut gelaunt in einen schönen Frühsommerabend. Im Juni kämpften im Bürgerfeld am Leichtathletik-Sporttag die ersten und die zweiten Klassen aus ganz Kreuzlingen um gute Platzierungen.





Vor den Sommerferien konnten alle Abschlussreisen nach Mailand, Bern und ins Tessin durchgeführt werden; auch das Bain de Langue der ersten Klassen in Nyon und die Outdoortage der zweiten Klassen bereicherten das Schuljahr. Achtsam starteten die Klassen das neue Schuljahr und belebten das Treppenhaus mit Installationen zum Jahresmotto. Im November öffneten wir erstmals nach drei Jahren wieder den Unterricht für Elternbesuche. Zum Jahresschluss versammelten sich Schülerschaft, Lehrerschaft und Hausdienst im zentralen Treppenhaus und beschliessen das Kalenderjahr mit Liedern und Besinnung

### Rückblick

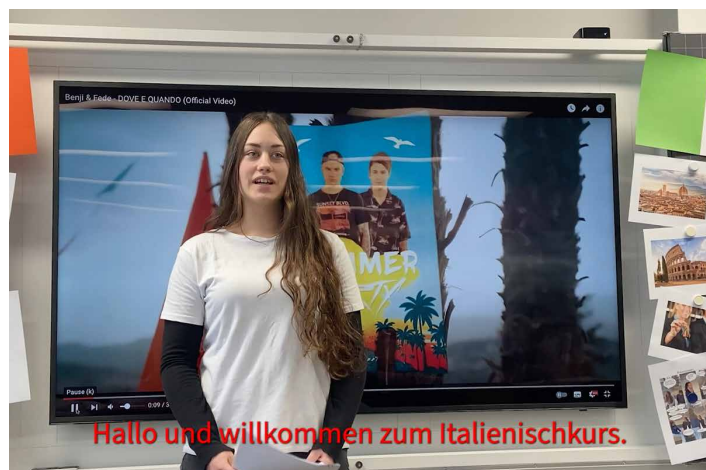
Die Behörden genehmigten im Rahmen des überarbeiteten Förderkonzepts einen den steigenden Schülerzahlen angepassten erhöhten Förderpool.

### Wer profitiert davon? Drei Beispiele:

- Zwei Jugendliche in der Erst-E-Klasse ohne (oder mit sehr wenig) Französischkenntnissen erhalten während ein bis zwei Wochenlektionen Basisunterricht in dieser Fremdsprache.
- In der zweiten Klasse arbeiten wir mit einer zusätzlichen Französischgruppe und können damit die grosse Zahl der Jugendlichen gezielter fördern.
- In der Förderklasse unterstützt eine zweite Lehrperson den Klassenlehrer während neun Lektionen. Von den acht abschliessenden Jugendlichen können zu Jahresende bereits sechs eine berufliche Anschlusslösung vorweisen.

Debora Keller

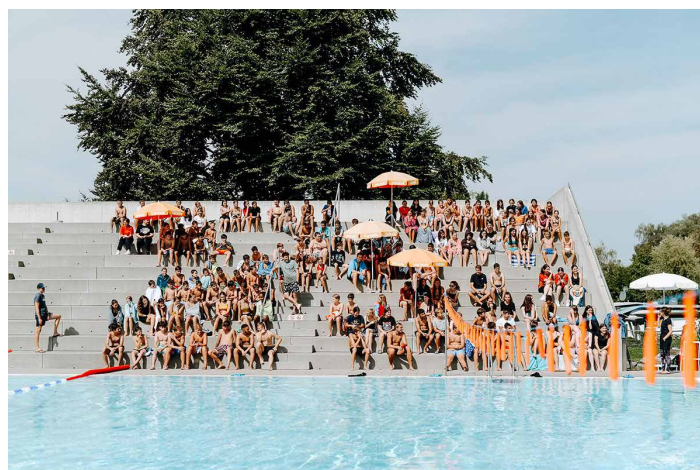
Schulleitung SZ Egelsee



# Schulzentrum Pestalozzi

## Anzahl Schülerinnen und Schüler pro Klasse

	Anzahl Klassen		Anzahl Schüler		Entwicklung Schülerzahl 2021-2022
	2022	Vorjahr	2022	Vorjahr	
<b>1. Klasse</b>					
Sek G	1	1	17	19	-2
Sek E	2	2	41	40	+1
	<b>3</b>	<b>3</b>	<b>58</b>	<b>59</b>	<b>-1</b>
<b>2. Klasse</b>					
Sek G	1	1	20	16	+4
Sek E	2	2	41	39	+2
	<b>3</b>	<b>3</b>	<b>61</b>	<b>55</b>	<b>+6</b>
<b>3. Klasse</b>					
Sek G	1	1	16	16	0
Sek E	2	2	34	24	+10
	<b>3</b>	<b>3</b>	<b>50</b>	<b>40</b>	<b>+10</b>
<b>Kleinklasse</b>	<b>1</b>	<b>1</b>	<b>9</b>	<b>11</b>	<b>-2</b>
<b>Total</b>	<b>10</b>	<b>10</b>	<b>178</b>	<b>165</b>	<b>+13</b>



## Mutationen Personal

### Austritte

Im Sommer 2022 haben wir Susanne Bollier nach langem und engagiertem Einsatz für die Schule Kreuzlingen in die wohlverdiente Pension verabschiedet.

### Eintritt

An ihrer Stelle hat Nadja Miani nach den Sommerferien das Schuljahr in einem Teilpensum gestartet.

### Pensionierungen

Susanne Bollier hat uns nach über 30 Jahren sehr engagierter Tätigkeit vor allem im gestalterischen und beraterischen Bereich in den wohlverdienten Schulruhestand verlassen. Ihr Umgang mit den Schülerinnen, Schülern und dem ganzen Pestalozzi-Team war stets von Verständnis, Wohlwollen, Menschlichkeit und einer gehörigen Portion Humor geprägt. Wir haben sie ungern ziehen lassen und danken ihr herzlichst. Wir vermissen ihr breites Fachwissen und ihre liebenswürdige Art.

### Neueintritte

Anstelle von Susanne Bollier unterrichtet seit den Sommerferien Nadja Miani wieder bei uns im SZ Pestalozzi. Nach zwei Jahren Pestalozzi-Pause und vielen gesammelten Erfahrungen im schulischen und im ausserschulischen Bereich ist sie für ein Teilpensum zurückgekehrt, was uns sehr freut. Sie engagiert sich in vielerlei Hinsicht. Ihr grosses Steckpferd sind die Kunst und die Kultur.

### Anlässe

Im Januar und im Februar – nach einer coronabedingten Pause im vergangenen Jahr – durften wir zum Jahresanfang wieder ein Skilager durchführen. Das war eine sehr willkommene Abwechslung durch den Winter.

Im Frühling fanden die Literaturlesungen statt. Mit der Unterstützung der Elterngruppe am Mittwoch vor Auffahrt starteten wir mit dem berühmten Pestalozzi-Lauf in die Vorsommerferien. Vor den Sommerferien verabschiedeten wir die dritten Klassen in einem feierlichen Rahmen, bevor die Projektwoche und die Schlussreisen stattfanden.

Nach den Sommerferien verbrachte das ganze Schulzentrum einen Tag im Hörnli bei wunderbarem Sommerwetter unter dem Motto «Watergames». Im September reisten alle dritten Klassen in die Sommerlager und die daheimgebliebenen zweiten Klassen besuchten die SwissSkills in Bern. Die ersten Klassen machten eine Schulreise in der Umgebung.

Weitere Anlässe im ersten Semester des Schuljahres 2022/2023 waren die Berufsmesse, der Orientierungslauf, die Besuchstage und unsere Winterwanderung kurz vor den Weihnachtsferien.



### Rückblick

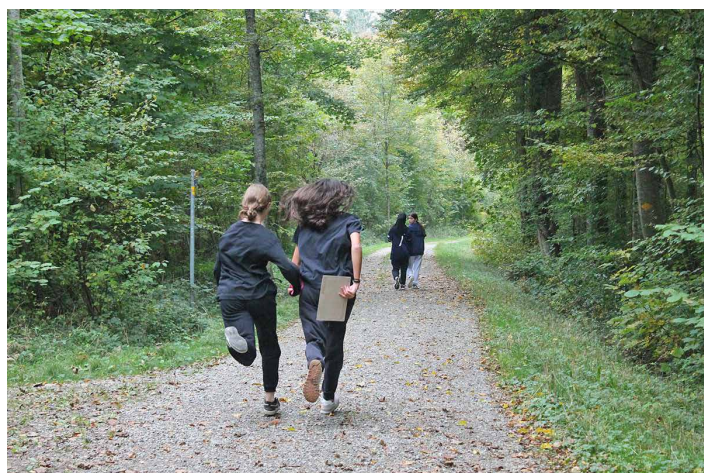
Die Welt verändert sich, so auch unsere Eltern und ihre Kinder. Schülerinnen und Schüler wirksam zu begleiten, ist uns nur möglich, wenn wir uns der elterlichen Unterstützung gewiss sind. Wir haben uns deshalb am September-Schilw einmal mehr mit dem Miteinander von Schülern, Eltern und Lehrpersonen auseinandergesetzt und uns von der Schulberatung die Methode «Reframing» zeigen lassen: (Reframing (Umdeutung) ist eine Methode um Denkmuster bewusst und systematisch positiv zu verändern) Neue Wege suchen und auch gehen, herausfordernde Schülersituationen positiv umdeuten.

Gemeinsam haben wir Schülerverhalten analysiert und positiv umgedeutet. Das bedeutet Konzentration auf ...

- viele Interpretationen eines Verhaltens können gleichzeitig zutreffen;
- die Interpretationen sind alle hypothetisch;
- positive Interpretationen schaffen positive Beziehungen.

Doris Bachmann

Schulleitung SZ Pestalozzi

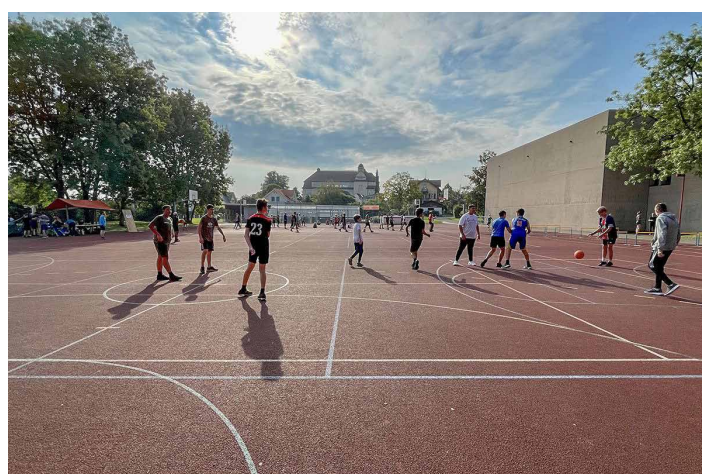




## Schulzentrum Remisberg

### Anzahl Schülerinnen und Schüler pro Klasse

	Anzahl Klassen		Anzahl Schüler		Entwicklung Schülerzahl 2021-2022
	2022	Vorjahr	2022	Vorjahr	
<b>1. Klasse</b>					
Sek G	2	1	31	18	+13
Sek E	2	2	42	41	+1
	<b>4</b>	<b>3</b>	<b>73</b>	<b>59</b>	<b>+14</b>
<b>2. Klasse</b>					
Sek G	1	2	18	31	-13
Sek E	2	2	44	47	-3
	<b>3</b>	<b>4</b>	<b>62</b>	<b>78</b>	<b>-16</b>
<b>3. Klasse</b>					
Sek G	2	2	34	29	+5
Sek E	2	2	42	33	+9
	<b>4</b>	<b>4</b>	<b>76</b>	<b>62</b>	<b>+14</b>
<b>Kleinklasse</b>	<b>1</b>	<b>1</b>	<b>7</b>	<b>7</b>	<b>0</b>
<b>Total</b>	<b>12</b>	<b>12</b>	<b>218</b>	<b>206</b>	<b>+12</b>



### Mutationen Lehrpersonal

#### Eintritte

- Natalie Rossi

#### Austritte

- Valentin Huber
- Maria Fehr
- Flavio Fehr
- Neueintritte

Als Neueintritt durften wir Natalie Rossi begrüßen, welche die Klasse G3b übernahm. Christian Brauchle, der zuvor Fachlehrer für Französisch und Sport war, ist neu Klassenlehrer der E1c. Serenella Pinhal hatte die Klasse bis zum Sommer geführt und bleibt uns als Fachlehrerin erhalten. Dominik Büeler übernahm als Werklehrer mit viel praktischer Erfahrung das Amt des Berufswahlcoaches. Judith Kepper konnte als Klassenassistentin ihr Pensum aufstocken und ist nun fast täglich im Haus. Dank ihrer Flexibilität ist sie in vielen Belangen eine grosse Bereicherung fürs Team.

### Personelles

Mit dem Schuljahreswechsel verliessen uns die beiden Co-Schulleiter Michael Kubli und Eva Engeli. Infolgedessen übernahm Flavio Fehr die Schulleitung im SZ Remisberg und übergab seine Klasse Natalie Rossi, die neu zum Team gestossen ist. Valentin Huber wechselte an die PH Thurgau und ist dort stellvertretender Studiengangleiter der Berufsbildung Sek 1. Somit bleibt er dem Bildungsraum Thurgau mit seinem Fachwissen erhalten. Maria Fehr hat ihr Pensum an der PMS aufgestockt und ist jetzt Klassenlehrerin einer Kunst- und Sportklasse.

### Anlässe

Im Jahr 2022 konnten wir alle Anlässe wie geplant durchführen. Die pandemiebedingten Einschränkungen betrafen uns nur noch wenig.

Unsere engagierten Lehrpersonen machten die folgenden wertvollen Anlässe für die Schülerinnen und Schüler möglich:

- Sportanlässe wie Spieltag, Sport über Mittag, Sporttag, WWF-Lauf
- Berufswahlanlässe wie der Besuch der OBA oder der Berufsmesse Weinfelden, fit4jobs als Bewerbungstraining der Jungen Wirtschaftskammer, Berufswahlwoche, Berufserkundungswoche, Jugendprojekt LIFT,
- Kulturelle Anlässe wie der RemisTalk, CleanUp-Aktionen, Konzerte
- Projektpräsentation der siebten und der neunten Klassen
- Abschlussreisen der neunten Klassen
- Skilager aller Klassen (Nachhollager)

- Projektwoche
- Sek-Ball
- Pausenapfelaktion
- Weihnachtsfeier

Viele weitere Anlässe plante das Jahrgangsteam und führte sie durch. Dies stärkte den Zusammenhalt unter den Schülerinnen und Schülern der Parallelklassen.

### Rückblick

Durch den Wechsel der Schulleitung rückte die Frage nach dem «Wie weiter?» in den Vordergrund. Welche Traditionen und Arbeitsformen will das Team beibehalten? Was soll ersetzt werden? Und was kann gestrichen werden?

Das Schulleitungsteam beschäftigte sich intensiv mit diesen Fragen und stiess auch weitere Gedanken an. So wurde der Plan mit den Arbeitsplätzen im Foyer noch einmal überdacht und mit den Vorgaben der Feuerpolizei abgestimmt. Da auch die Bibliothek umgebaut werden soll, werden mögliche Kombinationen angedacht. Dazu soll eine Attraktivitätssteigerung des unteren Gruppenraums kommen. Unser beschränkter Platz muss bestmöglich genutzt werden.

In diesem Zusammenhang hat sich das Team Ende Jahr getroffen und den Luftschuttkeller, die Biologiesammlung und das Lehrpersonen-zimmer grosszügig von Altlasten befreit. Dabei handelte es sich vor allem um Material und Lehrmittel, die teilweise seit Längerem nicht mehr verwendet wurden. Mit dem neu gewonnenen Platz, dem geplanten Umbau und der zweitägigen Weiterbildung im März 2023 soll der Wechsel in der Schulleitung endgültig vollzogen und etabliert sein.

Flavio Fehr

Schulleitung SZ Remisberg





# Schulberatung

## Jahresbericht der Schulberatung

Bei älteren Kindern oder Jugendlichen kann die Angst vor Versagen und schlechten Schulleistungen Erschöpfungszustände, Depressionen oder Schulabsentismus verursachen. Auch die Angst, von Gleichaltrigen ausgegrenzt oder ausgelacht zu werden, sowie familiäre Probleme oder der erste Liebeskummer können zur Verunsicherung beitragen. Wichtig ist, Ursachen möglichst frühzeitig zu erkennen und für die notwendige Unterstützung und Entlastung zu sorgen.

Um dies leisten zu können, ist eine gute Zusammenarbeit zwischen Lehrpersonen und Schulberatung notwendig. Wenn Jugendliche beispielsweise auffallend «stumm» sind, wenn sie bedrückt wirken, wenn sie emotional auf schlechte Prüfungsergebnisse reagieren oder wenn sie regelmässig im Unterricht fehlen, muss genau hingeschaut und gegebenenfalls die Schulberatung einbezogen werden.

Der Schulberatung kommt die Aufgabe zu, in den Gesprächen mit Schülerinnen, Schülern und deren Eltern die Problematik einzuordnen und unterstützende Massnahmen zu Hause und in der Schule zu vereinbaren. Oft ist bereits ein Teufelskreis entstanden. Jugendliche, die unter Ängsten leiden, setzen sich in der Schule so sehr unter Druck, dass die Konzentration gestört und kein klares Denken oder Handeln mehr möglich ist. Dies hat wiederum zur Folge, dass sich Leistungen verschlechtern, was die Angst und den empfundenen Druck vergrössern. Jugendlichen gelingt es in der Regel nicht aus eigenem Antrieb, aus dieser Spirale auszubrechen – sie benötigen Hilfe.

Grundsätzlich gilt für alle Schulstufen dasselbe: Je früher Ängste thematisiert werden, desto wirksamer kann diesen begegnet werden.

# Thermalbad

## Jahresbericht Thermalbad

### Allgemeines

Im vergangenen Jahr wurde unser Thermalbad von 64'000 zahlenden Gästen besucht. Im Vergleich hatten wir – pandemiebedingt – 27'720 Badegäste mehr als 2021. Der Erweiterungsbau geht in geplanten Schritten voran, sodass wir ihn im September 2023 werden eröffnen können. Die Sanierung des heutigen Bades beginnt am 1. Juli 2023. Dieser Umbau dauert ungefähr ein Jahr, die Gesamteröffnung wird voraussichtlich im Jahr 2024 erfolgen. Ebenfalls ab dem 1. Juli 2023 wird neu die Stadt Kreuzlingen Arbeitgeberin des gesamten Personals des Thermalbades sein. Da dies nach zwölf Jahren mein letzter Jahresbericht für die Schule Kreuzlingen ist, möchte ich mich bei allen Badegästen für das Vertrauen mir und der Schule gegenüber bedanken.

### Personelles

#### Eintritte

- Ronald Bundermann
- Jelena Petrovic

#### Austritte

- Martin Beutler
- Sandra Mocchi
- Sarah Gysler
- Änderung der Betriebsführung

Am 16. August 2022 hat der Gemeinderat dem Antrag zugestimmt, dass die Stadt Kreuzlingen ab dem 1. Juli 2023 die Betriebsführung der Gesamtanlage Bad Egelsee übernimmt.

Die Planungszeit des Familien- und Freizeitbads Egelsee dauert bereits über zehn Jahre. Während dieser Zeit konnte das Projekt starke Partnerinnen und Partner gewinnen, mit deren Unterstützung die Realisierung der Gesamtanlage Bad Egelsee vorangetrieben wird.

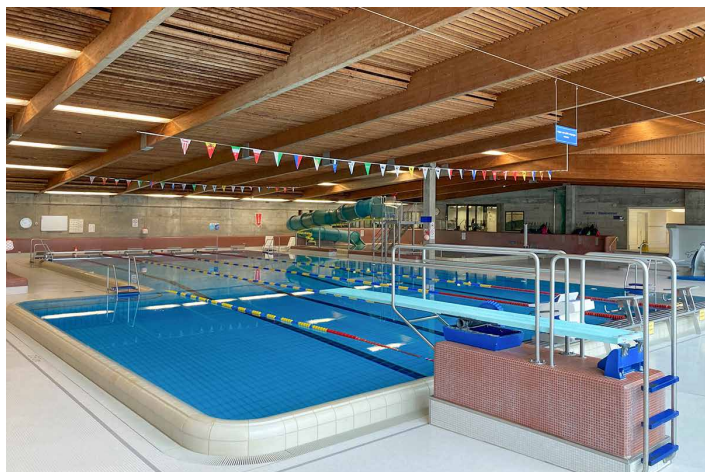
Die Übernahme der Betriebsführung durch die Stadt ist in drei Phasen aufgeteilt. Im Sommer 2023 geht mit der Schliessung des bestehenden Thermalbads Egelsee die Betriebsverantwortung an die Stadt.



Direkt im Anschluss erfolgt die Inbetriebnahme des Erweiterungsbaus, dessen Eröffnung für Herbst 2023 vorgesehen ist. Die Inbetriebnahme der Gesamtanlage ist für Herbst/Winter 2024 geplant. Anschliessend gilt es, in enger Zusammenarbeit mit der Betriebsleitung die Prozesse zu optimieren. Eine wichtige Rolle spielen dabei die nahe Begleitung und Überwachung durch die Betriebskommission, die ihrerseits unter der Aufsicht von Stadt und Sekundarschulbehörde steht.

Der Kostenteiler von 70:30, der bereits in der Botschaft für das Familienbad festgehalten ist, bleibt auch unter der neuen Betriebsführung bestehen. Durch die Volksabstimmung ist der Betrieb des Bads Egelsee bereits als Gemeindeaufgabe definiert, die Betriebsführung allerdings der Sekundarschulgemeinde und nicht der politischen Gemeinde zugordnet worden. Es hat sich gezeigt, dass eine Führung aller Bäder von Kreuzlingen, inklusive des Hörnlis, durch die Stadt Kreuzlingen am sinnvollsten ist. Der Gemeinderat und die Sekundarschulbehörde haben dem Vorgehen zugestimmt.

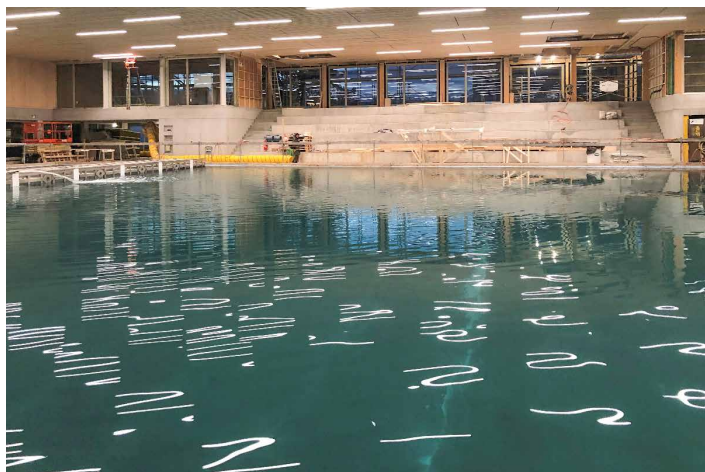
Peter Ehrbar  
Chefbademeister



Bestehendes Thermalbad, eröffnet am 31. Januar 1975 – per 1. Juli 2023 wird es von der Stadt Kreuzlingen übernommen



Neues Bad, 25 m x 25 m mit dem Beckenteiler im Hintergrund, Stand 30. Dezember 2022



# Timeout-Schule

## Jahresbericht der Timeout-Schule

### Mutationen Personal

Livio Stibi hat seinen Zivildienst mit Abschluss des Schuljahres 2021/2022 im Juli 2022 beendet. Im August 2022 hat mit dem neuen Schuljahr 2022/2023 Moritz Beyn seinen Zivildienst im Timeout angetreten.

### Begrüssung Neueintritte

Mit dem neuen Zivi Moritz Beyn, der bereits fast die Hälfte seines Zivildienstes absolviert hat, setzt das Timeout seine Tradition fort: Pädagogisch besonders talentierte junge Menschen arbeiten mit den Schülerinnen und Schülern.

### Würdigung

Livio Stibi war das gesamte Schuljahr 2021/2022 als Zivi im Timeout. Seine Aufgaben und Pflichten erfüllte er mit höchster Motivation und sehr engagiert. Besonders im Umgang mit den Schülerinnen und Schülern bewies er pädagogisches Talent, was sich in grossem Vertrauen der Schülerinnen und Schüler ihm gegenüber zeigte. Selbst in schwierigen Situationen reagierte er souverän und empathisch. Seine Rolle als Zivi verlor er dabei nie aus den Augen.

### Anlässe

Im zweiten Halbjahr des Schuljahres 2021/2022 verhinderten die nach wie vor bestehenden Corona-Massnahmen grössere ausserschulische Anlässe. Kleinere Anlässe, wie beispielsweise das Feiern von Geburtstagen der Schülerinnen und Schüler, blieben bestehen. Mit dem neuen Schuljahr und der Aufhebung der Corona-Massnahmen konnten wir vor den Herbstferien das Kletterprojekt wieder durchführen. Alle waren sich einig, dass die Konstellation der Schülerinnen und Schüler noch nie engagierteres Klettern hervorgebracht hatte. Ein paar Schülerinnen und Schüler genasen auf die Nachmittage hin, nur um beim Klettern dabei zu sein. Vor Weihnachten veranstaltete das Timeout eine kleine Weihnachtsfeier. Vom Hauswartteam über die Unterrichtsassistentinnen und die ehemaligen Zivis bis zur Vertretung der Behörde und der Schulleitung mit Brigitta Engeli und Doris Bachmann waren alle dabei, um das Jahr vor Weihnachten besinnlich ausklingen zu lassen. Dafür danken wir allen für ihre Teilnahme und Stefano Martinelli für die Organisation des Anlasses. Es ist schön zu erkennen, dass das Timeout einen hohen Stellenwert als Dienst in der Schulgemeinde genießt.



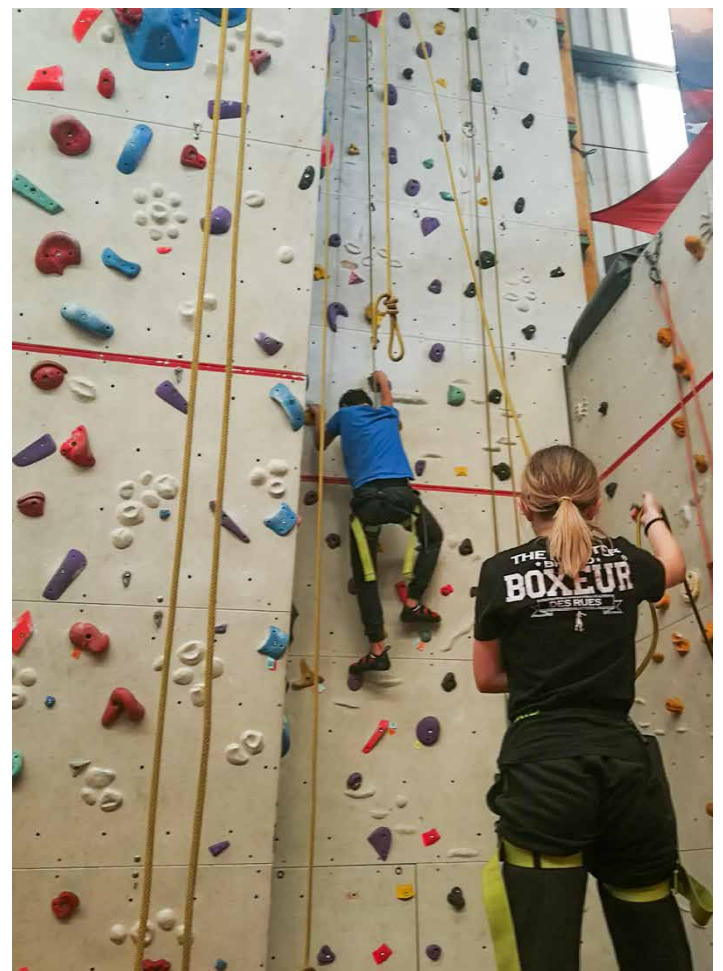
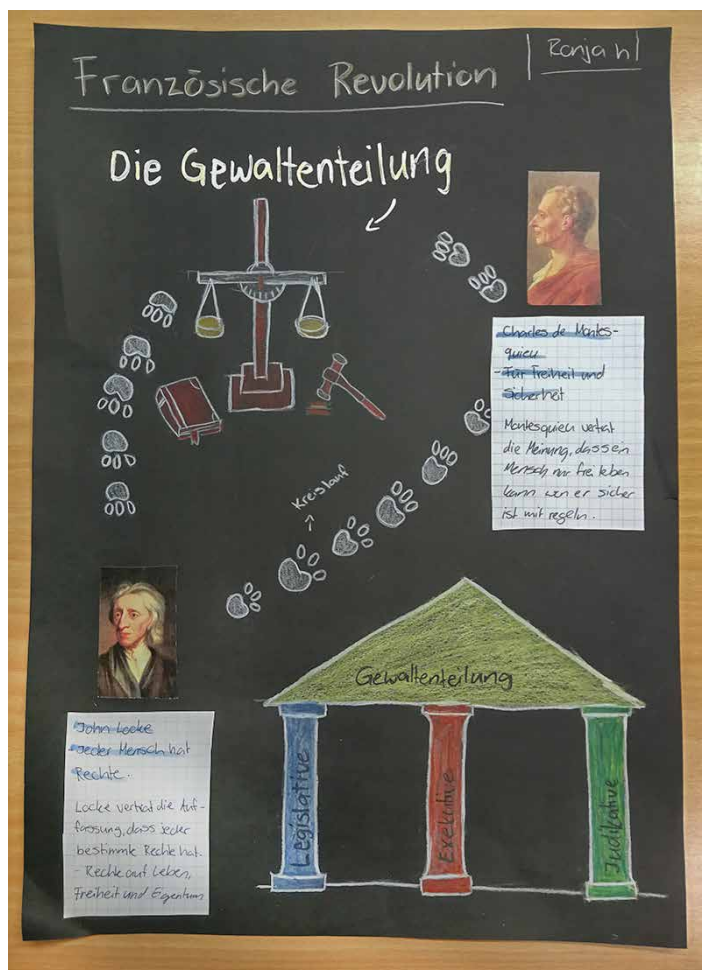


### Rückblick

Nach zwei Jahren im Timeout haben wir beobachtet, dass der Lernerfolg der Schülerinnen und Schüler nicht nur durch besondere Verhaltensmuster verhindert wird, sondern auch durch die häufig fehlende Lernorganisation. Deshalb legen wir im neuen Schuljahr 2022/2023 einen Schwerpunkt darauf. Das Lernjournal, das alle Schülerinnen und Schüler zu Beginn ihrer Timeout-Zeit erhalten, wird zunächst nur sehr widerwillig und oberflächlich geführt. Erste Erfolge bei den Lernkontrollen führen aber sehr rasch zur Einsicht, dass erfolgreiches Lernen eng mit guter Material- und Lernorganisation zusammenhängt. Ein erster Schritt zu motivierterem Lernen ist getan. Der intensive Austausch mit den Klassenlehrpersonen über Themen und Material unterstützen uns dabei sehr. Das systematische Abarbeiten der Lernzielübersichten und die Lernreflexion, d.h. der Austausch über das Lernen und das Vorgehen insgesamt, hilft den Schülerinnen und Schülern, ihr Lernen zu verstehen und zu verändern. Überdurchschnittliche Resultate in den Lernkontrollen zeichnen ein Lächeln in die Gesichter. Mehr Selbstbewusstsein und als Folge grössere Motivation stellen sich ein. Das Lernjournal ist im Laufe der Wochen deshalb nicht mehr nur lästige Pflicht, sondern wird Teil der Selbstorganisation, für die die Schülerinnen und Schüler Verantwortung tragen.

Mathias Bächle

Leitung Timeout-Schule





# Jahresbericht – Abteilung MIA

## MIA-Fachschaft

Nachdem wir gute Erfahrungen mit der Zusammenlegung der MIA-Kommissionen gemacht hatten, folgte dieser Schritt nun auch auf operativer Ebene. Die MIA-Fachschaft, bestehend aus Schulleitungen, iScouts und iNets, hat es sich zum Ziel gesetzt, einmal im Monat zusammenzukommen. In diesen Sitzungen werden Informationen aus den Schulzentren zusammengetragen und umgekehrt teilen Vertretungen Entscheidungen aus den Schulzentren mit.

## Intranet

Eine weitere Anforderung, nämlich die Zusammenlegung der Internetdienste, wurde mit der Einführung des neuen Intranets erfüllt. Alle Mitarbeitenden können die Informationen in der für sie bereits gewohnten Microsoft-365-Umgebung abrufen.

## Cyber Security

Die MIA-Kommission hat die zunehmenden Gefahren im digitalen Bereich diskutiert und beschlossen, ein Programm zur Analyse der Netzwerkumgebung zu installieren. Es zeigt die Schwachstellen auf und schützt die sensiblen Daten involvierter Personen.

## SchülerInnen-iPads

Um die grosse Menge an Hardware effizient zu beschaffen und aufzubereiten, wurde ein Strategiewechsel vereinbart. Seit diesem Jahr leasen wir die iPads und bieten den Eltern am Ende der Schulzeit keinen Kauf mehr an. Somit werden die Geräte länger genutzt und wir minimieren den administrativen Aufwand. Die 1:1-Geräte werden von den Schülerinnen und Schülern gemeinsam mit den Lehrpersonen in Betrieb genommen, was die ICT-Ressourcen entlastet und gezielten Support ermöglicht.

## Anschaffungen

Auch die Mitarbeitenden der Primarschulgemeinde haben neue Arbeitsgeräte erhalten. Erneut haben wir die Geräte mit einer Laufzeit von vier Jahren geleast. Die Umbauarbeiten in den Schulzentren haben wir genutzt, um die Netzwerkkapazität der Anzahl Geräte anzupassen. Erfreut sind wir auch über die Umsetzung des Projekts «Messenger»:

Für die Kommunikation mit dem Elternhaus haben wir nach intensiver Evaluationsphase das Produkt der Firma Klapp ausgewählt. Damit erreichen wir 1521 Haushalte digital, gezielt und einheitlich. Der Aufwand bei Absenzmeldungen hat sich für die Klassenlehrperson dadurch stark reduziert. Dem Datenschutz wird Rechnung getragen.

## Personelles

Die Unterstützung durch iNet, iScout und Zivildienstleistende ermöglicht schnellen Support im Schulalltag. Im zweiten Halbjahr wurde der Zivi in immer mehr Prozesse einbezogen und kann nun selbstständig Routinetätigkeiten übernehmen.

So haben wir aktuell folgende Personalsituation im ICT-Bereich:

ICT-V	Zivi	ICT-Koordinator	iNets, iScouts	Total
100%	40%	5%	40%	200%

Lavdim Djaferi

IT-Verantwortlicher

## Allgemein

Auch im Jahr 2022 konnten wir diverse Projekte abschliessen und neue aufgleisen. Allerdings bestehen in der Baubranche leider weiterhin Lieferschwierigkeiten, insbesondere bei Kleinstkomponenten wie Chips für Steuerungen, Automationen und dergleichen.

Deshalb konnten wir einzelne Projekte 2022 nicht wie geplant fertigstellen. Nachfolgend Impressionen und Zusatzinformationen zu einigen unserer Projekte.

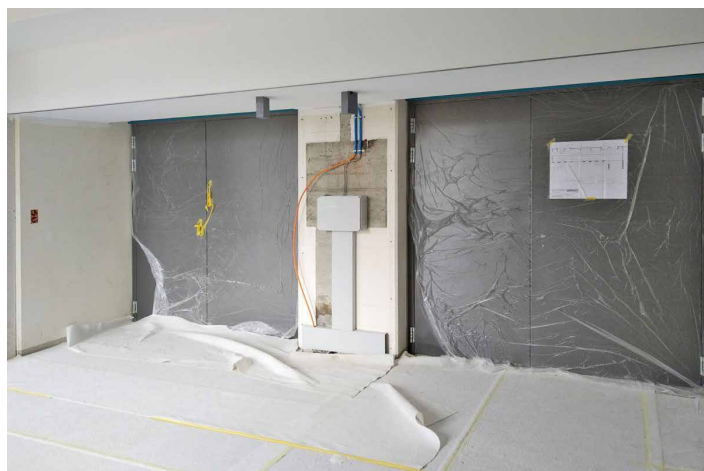
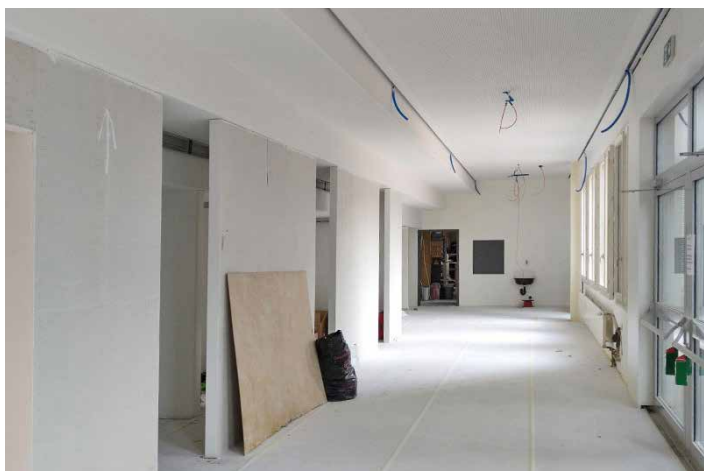
## Schulzentrum Egelsee

### Sanierung Dachaufbau beim Schulhaus (Investitionsausgaben CHF 327'593)

Als Abschluss der Sanierung des Schulhauses Egelsee haben wir den Dachaufbau komplett erneuert und die PV-Anlage neu ausgerichtet. In einem nächsten Schritt werden wir die Fassade und das Dach der Turnhalle erneuern. Mit dieser letzten Etappe ist das Schulhaus Egelsee über die vergangenen vier Jahre innen und aussen schrittweise komplett saniert worden.



### Brandschutzmassnahmen Turnhalle Korridor EG und 1. OG, Abschluss aus vorangegangenen Jahren



### Erweiterung Lehrervorbereitung mit Kopierraum, Abschluss aus vorangegangenen Jahren



### Projektzusammenarbeit FFB Egelsee



Elektronisches Schliesssystem an Gebäudehülle grösstenteils umgesetzt.

Nicola Maimone

Leitung Liegenschaften

## Schulzentrum Remisberg

### Gebäudeautomation/Sicherheitsbeleuchtung (Kredit: CHF 260'000)

Die Installationen für die Sicherheitsbeleuchtung und die Notbeleuchtung in den Korridoren sind weitgehend abgeschlossen. Leider konnten die Leuchtmittel nicht rechtzeitig geliefert und verbaut werden. Auch die Gebäudeautomationskomponenten haben infolge Liefer-schwierigkeiten nicht in die Steuerung integriert werden können.

### Nutzung Foyer im 2. OG (Kredit: CHF 120'000)

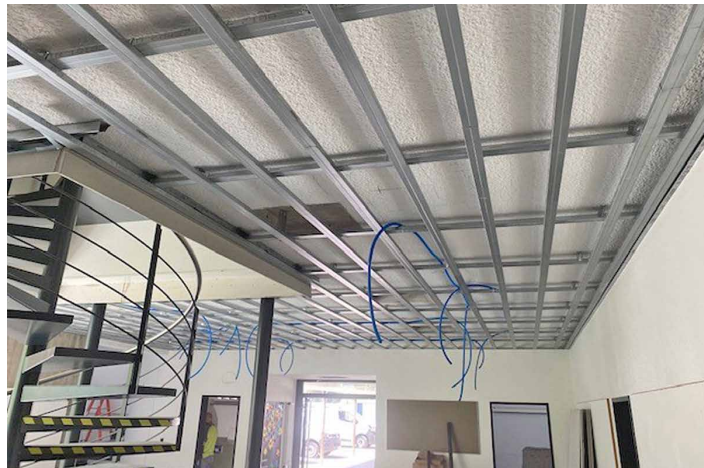
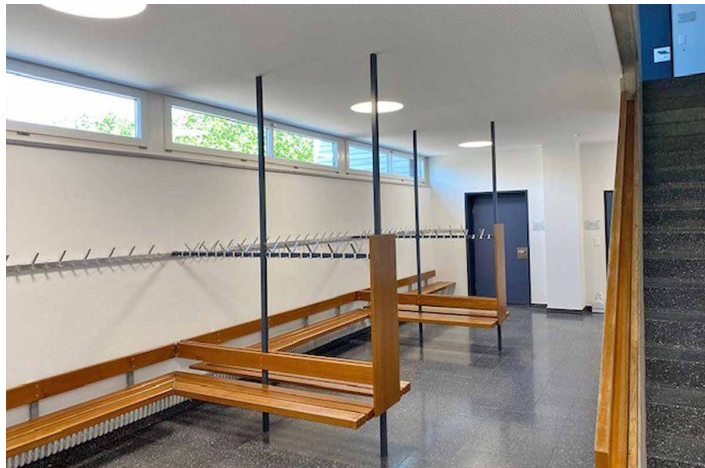
Dieses Projekt konnten wir leider nicht realisieren, da die Brandschutzvorgaben die Umsetzung nicht erlaubten.



**Akustikdecke im Korridor Schulhaus Seetal (Investitionsausgaben: CHF 201'327)**

Seit Jahren ist bekannt, dass die Akustik im immer stärker genutzten Korridor des Schulhauses Seetal suboptimal und der Schulhauskultur nicht förderlich ist. Deshalb haben wir den gesamten Korridorbereich mit einer Akustikdecke ausgestattet.

Das Resultat ist ausgesprochen erfreulich und der zur Verfügung stehende Raum kann nun besser genutzt werden.



**Umnutzung UG Schulhaus Seetal in zwei Klassenzimmer (Investitionsausgaben: CHF 177'086)**

Die Zunahme von Schülerinnen und Schülern zeigt sich, auch infolge der Bautätigkeit im Osten von Kreuzlingen, im Schulzentrum Seetal aktuell am stärksten. Um dem Platzbedarf Rechnung zu tragen, setzen wir verschiedene Massnahmen um – unter anderem optimieren wir die Nutzung der Räume.



## Schulzentrum Pestalozzi

### Zimmersanierung 1. Etappe im 2.OG (Investitionsausgaben: CHF 873'665)

Im Schulzentrum Pestalozzi haben wir die erste Etappe der Zimmersanierungen im zweiten Obergeschoss abgeschlossen. Die Schulräumlichkeiten entsprechen nun wieder dem Zeitgeist und dem Standard der Schule Kreuzlingen.





## Sekundarschulbehörde



Von links nach rechts: Amir Behrouz, Brigitta Engeli (Aktuarin), Christian Bänziger, Seraina Perini-Allemani (Präsidentin), Othmar Dietler (Vizepräsidenten), Marie-Line Meyenhofer, Dario My

## Präsidium / Finanzen / Liegenschaften



**Seraina Perini**  
Schulpräsidentin



**Susanne Burgmer**  
Leiterin Finanzen



**Nicola Maimone**  
Leiter Liegenschaften

## Schulleitung



**Doris Bachmann**  
Schulleiterin Pestalozzi



**Debora Keller**  
Schulleiterin Egelsee



**Flavio Fehr**  
Schulleiter Remisberg

## Schulärztin

**Dr. med. Nathalie Budak**



# Kommissionen

## Pädagogik

### Berufswahlkommission

- Präsidentin: Meyenhofer Marie-Line
- Mitglieder: Fehr Flavio, Bötschi Beda, Rutz Reto, Soller Patrick, Böhm Melanie, Gapp Uli, Moya Claudia, Reimann Michael, Wiedl Regula

### Elterngruppe

- Präsidentin: Perini Allemann Seraina
- Mitglieder: Meyenhofer Marie-Line, Bachmann Doris, Keller Debora, Fehr Flavio, Moya Claudia, Reimann Michael, Gapp Uli, Böhm Melanie

### Familienhilfe

- Schmid Julia, Vertretung Sekundarschule

### Expertengruppe GIV (Vertretung Schule)

- Präsidentin: Perini Allemann Seraina
- Mitglieder: Brigitta Engeli, Schmid Julia

### Kerngruppe Schulberatung

- Präsidentin: Perini Allemann Seraina
- Mitglieder: Brigitta Engeli, Bachmann Doris, Schmid Julia, Bächle Mathias

### Offene Jugendarbeit OJA

- Meyenhofer Marie-Line, Vertretung Sekundarschule

### Timeout-Schule Kreuzlingen

- Präsidentin: Perini Allemann Seraina
- Mitglieder: Engeli Brigitta, Bachmann Doris, Bächle Mathias

## Personal

### Lehrerwahlkommission

- Präsidentin: Perini Allemann Seraina
- Mitglieder: Engeli Brigitta, My Dario, Meyenhofer Marie-Line

## Infrastruktur

### Ordentliche Baukommission

- Präsidentin: Perini Allemann Seraina
- Mitglieder: Behrouz Amir, Dietler Othmar, Maimone Nicola

### Eigentümerversammlung Dreispitz

- Schulpräsidentin: Perini Allemann Seraina
- Stadtpräsident: Niederberger Thomas

### MIA Gesamtkommission

- Vorsitz: Djaferi Lavdim
- Mitglieder: Perini Allemann Seraina, Behrouz Amir, Dietler Othmar, Fehr Flavio

## Finanzen

### Finanzkommission

- Präsidentin: Perini Allemann Seraina
- Mitglieder: Burgmer Susanne, Dietler Othmar, My Dario, Bänziger Christian

## Betriebe

### Thermalbad Egelsee Betriebskommission

- Vorsitz: Dietler Othmar
- Mitglieder: Behrouz Amir, Ehrbar Peter

### Bücherbrugg Stadtbibliothek

- Mitglied Stiftungsrat: Dietler Othmar

### Schulhauszuteilung Behördenmitglieder

- Egelsee: Engeli Brigitta, Dietler Othmar
- Remisberg: My Dario, Bänziger Christian
- Pestalozzi: Meyenhofer Marie-Line, Behrouz Amir

### Schulberatung

- Schulberaterin: Schmid Julia

### Sicherheitsbeauftragter

- Meister Markus

### Krisenstab

- Präsidentin und Vizepräsident, jeweilige Schulleitung, Schulberatung und Sicherheitsbeauftragter

## Urnenabstimmungen und Wahlen 2022

15. Mai 2022

### Ersatzwahl in die Sekundarschulbehörde Kreuzlingen - zweiter Wahlgang

Total Stimmberechtigte 10'653

Stimmbeteiligung 25.00%

Massgebende Stimmen 1'322

gewählt wurde:

Behrouz Amir, 553

13. Februar 2022

### Ersatzwahl in die Sekundarschulbehörde Kreuzlingen

Total Stimmberechtigte 10'673

Stimmbeteiligung 3'524 = 33.02%

Massgebende Stimmen (Kandidaten) 3'016

> geteilt durch doppelte Sitzzahl 1'508.0

### Das absolute Mehr beträgt 1'509

Das absolute Mehr verpasst / nicht gewählt:

Behrouz Amir, 1'196

Indelicato Dario, 986

Klauer Stefan, 759

15. Mai 2022

**Rechnung 2021**

3'084 JA / 346 NEIN

27. November 2022

**Budget 2023**

2'201 JA / 149 NEIN

## Ehrungen Sekundarschulgemeinde Kreuzlingen

### Lehrpersonen

- Fehr Flavio, Sekundarschule, 10 Jahre
- Gerber Schmid Susanne, Sekundarschule, 10 Jahre
- Mästinger-Löhner Cornelia, Sekundarschule, 10 Jahre
- Petroccia Deana, Sekundarschule, 10 Jahre
- Vonlanthen Patrik, Sekundarschule, 10 Jahre

### Übriges Personal

- Stäger Barbara, Schulverwaltung, 15 Jahre

## Mutationen Sekundarschulgemeinde Kreuzlingen

### Pensionierungen 2022

#### Lehrpersonen

- Bollier Leutenegger Susanne, Lehrperson OS SZ Pestalozzi, 31.07.2022

### Austritte 2022

#### Lehrpersonen

- Bilali Asije, Stv. Lehrperson OS SZ Egelsee, 31.07.2022
- Bösch Bianca, Lehrperson OS SZ Egelsee, 05.09.2022
- Fehr Maria, Lehrperson OS SZ Remisberg, 31.07.2022
- Hofmann Gwendolyn, Lehrperson TW/W OS SZ Egelsee, 31.01.2022
- Huber Valentin, Lehrperson OS SZ Remisberg, 31.07.2022
- Nossung Helen, Lehrperson WAH OS SZ Egelsee, 31.07.2022

### Übriges Personal

- Beutler Martin, Bademeister Thermalbad, 31.03.2022
- Danubio Susan, Schulbehörde Sekundarschule, 28.02.2022
- Däullary Peter, Leitender Hauswart Dreispitz & Burgerfeld, 09.08.2022
- Engeli Eva, Co-Schulleitung SZ Remisberg, 31.07.2022
- Gysler Sarah, Bademeisterin Thermalbad, 31.10.2022
- Kubli Michael, Co-Schulleitung SZ Remisberg, 31.07.2022
- Mocci Sandra, Bademeisterin Thermalbad, 31.05.2022
- Renner Maxi, Leitende Hauswartin Dreispitz & Burgerfeld, 31.12.2022
- Veit Fabienne, Sachbearbeiterin Sekretariat Schulpräsidium, 31.12.2022



**Beschulung und Betreuung der Ukraine-Kinder**

- Demasi Deborah, Lehrperson
- Dzyana Olga, Übersetzerin
- Kammacher Herbert, Lehrperson
- Klaschka Oksana, Übersetzerin
- Raimann Markus, Lehrperson
- Rossi Natalie, Lehrperson
- Rüsi-Kliczka Anna, Klassenassistenz
- Schaad Carola, Lehrperson
- Sobolieva Viktoriia, Klassenassistenz
- Testa Robert, Lehrperson
- Tunesi Madelaine, Klassenassistenz

**Eintritte 2022**

**Lehrpersonen**

- Bilali Asije, Stv. Lehrperson OS SZ Egelsee, 01.02.2022
- Bronk Dietmar, Lehrperson WAH OS SZ Egelsee, 01.08.2022
- Klein Maria, Lehrperson TW/W OS SZ Egelsee, 01.08.2022
- Lang Gianna, Lehrperson OS SZ Egelsee, 25.10.2022
- Miani Nadja, Lehrperson OS SZ Pestalozzi, 01.08.2022
- Redcher Olga, Lehrperson FöKl. OS SZ Egelsee, 22.08.2022
- Renzi Vincenzo, Lehrperson OS SZ Egelsee, 01.08.2022
- Rossi Natalie, Lehrperson OS SZ Remisberg, 01.08.2022
- Schieke Katharina, Förderlehrperson OS SZ Egelsee, 01.08.2022
- Schneeberger Anja, Lehrperson OS SZ Egelsee, 15.08.2022
- Wirth Andrin, Lehrperson OS SZ Egelsee, 01.08.2022

**Übriges Personal**

- Behrouz Amir, Schulbehörde Sekundarschule, 15.05.2022
- Brandes Johanna, Mitarbeitende Hausdienst Dreispitz & Burgerfeld, 01.03.2022
- Bundermann Ronald, Bademeister Thermalbad, 01.04.2022
- Grenz Daniel, Leitender Hauswart SZ Remisberg, 01.03.2022
- Halili Lavdim, Mitarbeitender Hausdienst Dreispitz & Burgerfeld, 01.12.2022
- Petrovic Jelena, Bademeisterin Thermalbad, 01.06.2022
- Schedle Julia, Lernende Schulverwaltung, 01.08.2022
- Veit Fabienne, Sachbearbeiterin Sekretariat Schulpräsidium, 01.02.2022

# Finanzbericht

Das Rechnungsjahr 2022 schliesst mit einem Ertragsüberschuss von CHF 1.8 Mio. ab. Budgetiert war ein Ertragsüberschuss von CHF 0.1 Mio. Das bessere Jahresergebnis hat sich bereits Mitte letzten Jahres abgezeichnet. Das erfreuliche Ergebnis ist hauptsächlich Minderausgaben in den Finanzausgleich und dem sorgfältigen Umgang mit den vorhandenen Mitteln zuzuschreiben. 2020 leistete die Sekundarschulgemeinde noch Beitragszahlungen von CHF 7.1 Mio. an den kantonalen Finanzausgleich, 2022 sind es CHF 1.7 Mio. – eine Reduktion von CHF 5.4 Mio. Diesem Umstand wird mit einer erneuten Steuersenkung um 2% auf 22% für 2023 Rechnung getragen.

## Gestufter Erfolgsausweis

	Rechnung 2022	Budget 2022	Rechnung 2021	Abweichung	
				Budget	Vorjahr
Operativer Ertrag	18'890'986	18'658'220	20'902'157	232'766	-2'243'937
./. Operativer Aufwand	17'083'763	18'670'180	17'668'712	-1'586'417	1'001'468
<b>= Operatives Ergebnis</b>	<b>1'807'223</b>	<b>-11'960</b>	<b>3'233'445</b>	<b>1'819'183</b>	<b>-3'245'405</b>
+ Ausserordentliches Ergebnis	62'030	64'830	-1'929'370	-2'800	1'994'200
<b>= Gesamtergebnis Erfolgsrechnung</b>	<b>1'869'253</b>	<b>52'870</b>	<b>1'304'075</b>	<b>1'816'383</b>	<b>1'251'205</b>

Beträge sind in CHF gerundet. Daraus können Differenzen in Totalen resultieren.

Tabellarisch haben folgende Positionen über 100 TCHF im Wesentlichen zur Verbesserung des operativen Erfolges beigetragen (+ Ergebnisverbesserung / – Ergebnisverschlechterung).

Positionen >100 TCHF	Abweichungen zu Budget	
	Absolut in TCHF	in %
<b>Mehreinnahmen</b>		
Direkte Steuern juristische Personen	+643	+5.2%
<b>Mindereinnahmen</b>		
Direkte Steuern natürliche Personen	-516	-3.3%
<b>Mindereinnahmen</b>		
Beitrag an den kantonalen Finanzausgleich	+344	+172%
Lohnaufwand		
• Löhne der Lehrpersonen	+180	+2.4%
Anschaffungen		
• Tablets werden geleast, nicht gekauft		
• Softwareanschaffungen / Projekte zeitliche Verschiebung in Folgejahre 2023/2024	+177	+53%
Unterhalt an Grundstücken und Hochbauten		
• Reserven für Thermalbad/Bauten nicht benötigt	+219	+36.5%
Exkursionen, Lager und Schulreisen		
• Nachholeffekte wurden höher budgetiert	+171	+30.8%
Abschreibungen auf das Verwaltungsvermögen		
• Umsetzung Heizung Egelsee und Fassade/Dach Turnhallentrakt 2023	+130	+12.6%
Andere Differenzen < 100 TCHF	+468	
<b>Total</b>	<b>+1'816</b>	



## Betrieblicher Aufwand

### Personalaufwand

Der Personalaufwand beträgt CHF 11.7 Mio. oder 68% des Gesamtaufwandes und ist um CHF 0.2 Mio. tiefer ausgefallen als budgetiert. Im Vorjahresvergleich ist ein Anstieg um rund CHF 0.2 Mio. oder 2.0% zu verzeichnen.

Im schulischen Bereich sind zur Bewältigung schwieriger Klassensituationen zusätzliche Fördermittel eingeplant. Dies ermöglicht den Schulleitungen, situativ zu reagieren und wo nötig zu entlasten. Ausserdem haben wir per Schuljahresbeginn 2022 mit einer zusätzlichen Förderklasse kalkuliert. Diese haben wir nicht eröffnet, jedoch die Mittel für die Eröffnung einer Integrationsklasse zur Beschulung der ukrainischen Flüchtlinge verwendet. Ebenfalls höhere Kosten zeichnen sich im Bereich Deutsch als Zweitsprache und beim Einsatz von Klassenassistenten ab. Der Kanton beteiligte sich an der Finanzierung der Integrationsklasse mit rund 60 TCHF.

Die Stellvertretungskosten sind mit 297 TCHF weiterhin auf hohem Niveau und rund 100 TCHF höher als budgetiert. Einen Teil der Kosten haben höhere Krankentaggeld- sowie EO-Entschädigungen aufgefangen. Die Schulleitungen und das Sekretariat waren mit der kurzfristigen Besetzung der Stellen gefordert.

### Sachaufwand

Die Ausgaben im Bereich Sach- und Betriebsaufwand betragen analog zum Vorjahr insgesamt CHF 2.2 Mio., was rund CHF 0.7 Mio. weniger ist als budgetiert.

Das Budget 2022 sah unter anderem Mittel für pandemiebedingt abgesagte Klassenverlegungen und Schulreisen vor. Insgesamt waren 523 TCHF für Schulreisen, Lager und schulische Veranstaltungen reserviert, benötigt wurden rund 356 TCHF.

Die Anschaffung von Mobilien, Geräten und Hardware erfolgte wo nötig. Die Tablets der Sekundarschule werden neu geleast und die Reserveposten für den Ersatz- oder die Ergänzung von Switches wurden nicht benötigt. Gegenüber dem Budget entstanden so Minderaufwände von 177 TCHF.

In den Bereichen IT und Personalwesen erbrachten wir vieles in Eigenleistung. So gleisten wir zwischenzeitlich die Betriebsaufgabe und die Übernahme des Personals des Thermalbades durch die Stadt auf. Den Spielraum für die Planungskosten im Baulichen benötigten wir nur teilweise, sodass die budgetierten Dienstleistungen für externe Berater und Fachexperten um 71 TCHF tiefer ausfielen als vorgesehen.

Der aktuelle Gebäudeversicherungswert der Sekundarschulliegenschaften beläuft sich auf CHF 82.5 Mio. Im baulichen Unterhalt waren CHF 0.6 Mio. budgetiert. Davon benötigten wir für verschiedene bauliche Unterhalts- und Instandstellungsarbeiten rund CHF 0.4 Mio. Insbesondere beim Thermalbad ist die Einplanung von Reserven für den Unterhalt des über 40-jährigen Bades bis zum Sanierungsstart unabdingbar.

Die erfolgten Sanierungsmassnahmen im Schulzentrum Remisberg – mit Dachsanierung, Inbetriebnahme der Photovoltaikanlage sowie Sanierung der Aussenfassade des Altbautraktes Pestalozzi – wirken sich positiv auf die Strom- und Heizkosten aus. Diese fallen um rund 60 TCHF geringer aus als budgetiert. Dieser Effekt wird sich im Hinblick auf die gestiegenen Energiepreise verstärken.

Einmal mehr zeigt sich, dass mit den zur Verfügung stehenden Mitteln umsichtig umgegangen wird.

### Abschreibungen

Der Abschreibungsaufwand beträgt CHF 0.9 Mio. und fällt um 113 TCHF tiefer aus als budgetiert. Darin widerspiegelt sich die Etappierung von Projekten gemäss Investitionsrechnung. Die Projekte werden 2023 fertiggestellt.

### Transferaufwand / Finanz- und Lastenausgleich

Die Zahlungen der Sekundarschulgemeinde an den Finanzausgleich des Kantons belaufen sich im vergangenen Jahr auf insgesamt CHF 1.7 Mio. Budgetiert waren CHF 2.0 Mio. Im Vorjahr belief sich die Beitragszahlung auf CHF 2.0 Mio.

Die Budgetierung der Beitragszahlung ist herausfordernd, da die meisten Parameter nicht durch die Schulgemeinde beeinflussbar sind. Insbesondere die Entwicklung der Steuerkraft – die eigene und diejenige aller Schulgemeinden – spielt dabei eine wesentliche Rolle. Infolge der generell positiven Entwicklung der Steuerkraft fallen die effektiven Abgaben an den Kanton geringer aus als vorgesehen.



## Betrieblicher Ertrag

### Steuern

Der gesamte Fiskalertrag für 2022 wurde mit CHF 16.7 Mio. veranschlagt, dies bei einem um 3% tieferen Steuerfuss von 24% gegenüber dem Vorjahr. Die Rechnung 2022 schliesst mit CHF 16.8 Mio. ab. Die Mehreinnahmen resultieren massgeblich aus Steuereinnahmen von juristischen Personen, die CHF 0.6 Mio. höher sind als budgetiert, wohingegen die Steuereinnahmen von natürlichen Personen um CHF 0.5 Mio. tiefer ausfallen. Insgesamt entsprechen die Einnahmen einer Punktlandung gegenüber dem Budget. Ein Dank an alle Steuerämter für die zur Verfügung gestellten Prognosen.

### Entgelte

Die Besucherrestriktionen und die Schutzmassnahmen konnten wir im Thermalbad Anfang 2022 aufheben. So sind die Einnahmen mit 250 TCHF um rund 80 TCF höher als budgetiert. Vor der Pandemie erzielten wir jeweils rund 320 TCHF.

### Transfererträge

Der Transferertrag beinhaltet im Wesentlichen die Einnahmen der Grundstückgewinnsteuer. Wir verzeichneten Einnahmen von CHF 0.8 Mio. (Vorjahr CHF 1.1 Mio.). Dies entspricht dem budgetierten Betrag. Den grössten Anteil bei den Steuereinnahmen trägt Kreuzlingen bei mit 587 TCHF. Bottighofen liegt bei 118 TCHF, Lengwil-Oberhofen bei 97 TCHF.

Die Einnahmen 2022 entsprechen dem budgetierten Wert, jedoch einer Reduktion um CHF 0.3 Mio. gegenüber dem Vorjahr (CHF 1.1 Mio.).

Beträge in CHF		Rechnung 2022	Budget 2022	Rechnung 2021
<b>460</b>	<b>Transferertrag</b>	<b>802'377</b>	<b>823'000</b>	<b>1'126'870</b>
<b>4601</b>	<b>Anteil an Kantonerträgen und Konkordaten</b>	<b>802'377</b>	<b>823'000</b>	<b>1'126'870</b>
4601.0	Anteil am Ertrag kantonaler Steuern	802'377	823'000	1'126'870
4601.00	Grundstückgewinnsteuer Kreuzlingen	587'508	720'000	962'389
4601.02	Grundstückgewinnsteuer Bottighofen	118'055	100'000	143'565
4601.03	Grundstückgewinnsteuer Oberhofen	96'814	3'000	20'915

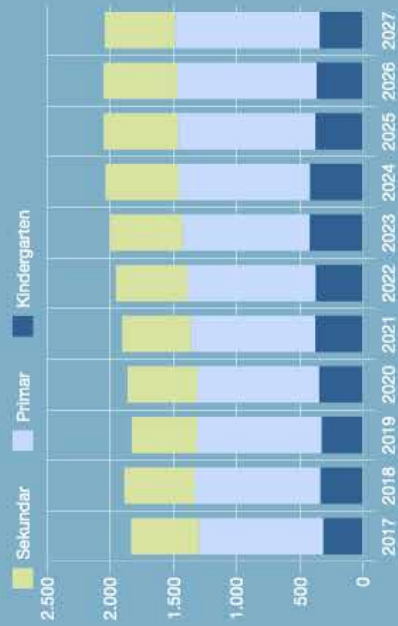
## Ergebnisverwendung

Der Einnahmenüberschuss von insgesamt CHF 1'869'253 soll einerseits zur Bildung von Vorfinanzierungen für die Dach- und Fassadensanierung des Turnhallentraktes Egelsee verwendet werden (CHF 1.0 Mio.) und andererseits zur Äufnung des Erneuerungsfonds für Baufolgekosten (CHF 0.8 Mio.). Letzterer dient der langfristigen Vorfinanzierung von Erneuerungs- und Sanierungskosten von Bauten und Anlagen. Schulgemeinden speisen diesen Fonds aus der Differenz zwischen beitragsrechtlich anerkannten und effektiv verwendeten Baufolgekosten für Schulbauten gemäss Verordnung des Regierungsrates über das Rechnungswesen der Gemeinden (RB 131.21 §19).

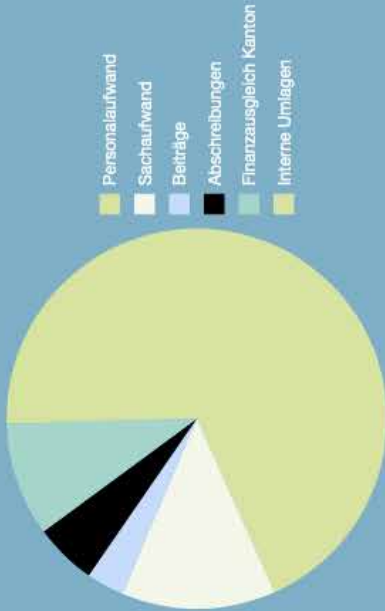
Der verbleibende Überschuss von CHF 69'253 wird dem freien Eigenkapital zugeschlagen. Das Eigenkapital (inkl. zweckgebundener Eigenmittel) beträgt nach Zuweisung der Gewinnverwendung CHF 20.4 Mio. Dies entspricht einer Eigenkapitalquote von 114.6%. Ohne zweckgebundene Eigenmittel sind es 54% (Anteil am laufenden Aufwand).

Der überhöhten Eigenkapitalquote wird mit einer erneuten Steuerfussenkung um 2% auf 22% auf das Kalenderjahr 2023 begegnet.

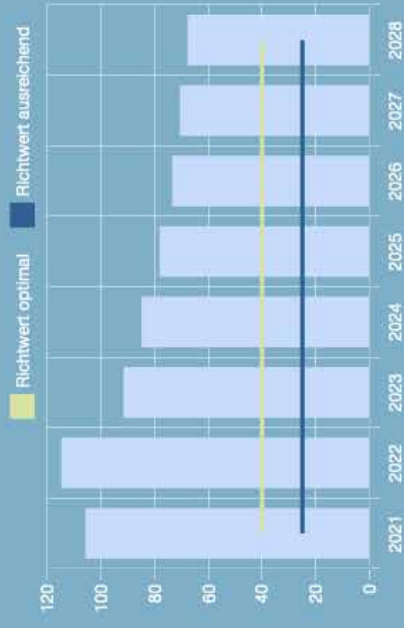
Entwicklung Schülerzahlen



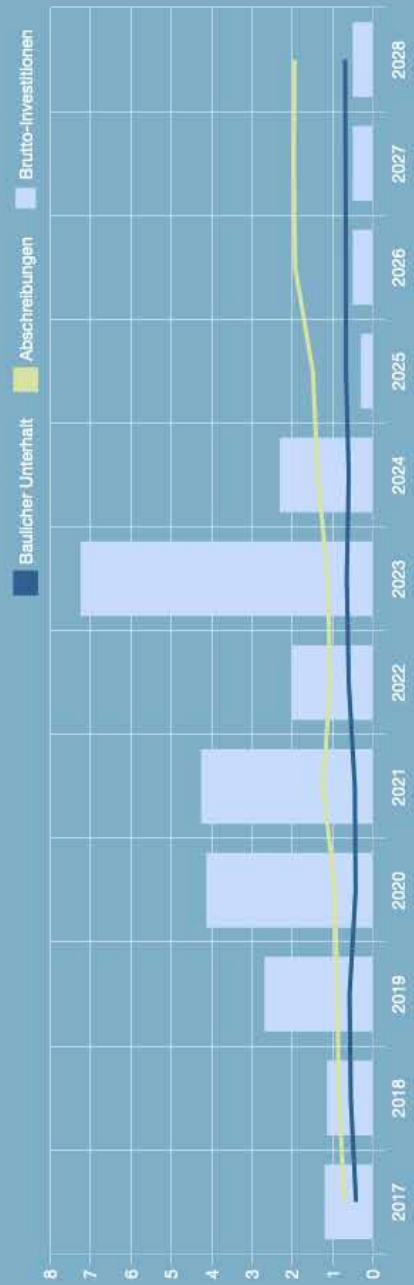
Operativer Aufwand 2022  
Gesamt CHF 17.1 Mio. (Vorjahr CHF 17.4 Mio.)



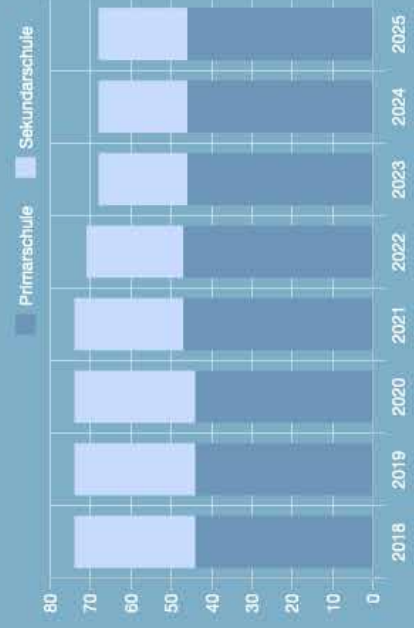
Eigenkapitalquote  
in Prozent



Investitionen und Unterhalt  
in Millionen Franken



Steuerfuss  
in Prozent



	Bilanz 31.12.2022		Bilanz 31.12.2021		Zu- / Abnahme	
	CHF	%	CHF	%	CHF	%
<b>1 Aktiven</b>	<b>27'130'415</b>	<b>100.0</b>	<b>25'587'927</b>	<b>100.0</b>	<b>1'542'488</b>	<b>6.0</b>
<b>10 Finanzvermögen</b>	<b>8'910'206</b>	<b>32.8</b>	<b>8'468'824</b>	<b>33.1</b>	<b>441'382</b>	<b>5.2</b>
<b>100 Flüssige Mittel und kurzfristige Geldanlagen</b>	<b>6'220'061</b>	<b>22.9</b>	<b>5'601'734</b>	<b>21.9</b>	<b>618'327</b>	<b>11.0</b>
1000 Kasse	4'964	0.0	6'466	0.0	-1'502	-23.2
1001 Post	190'647	0.7	106'257	0.4	84'390	79.4
1002 Bank	6'024'256	22.2	5'488'343	21.4	535'913	9.8
1009 Übrige flüssige Mittel	195	0.0	668	0.0	-473	-70.8
<b>101 Forderungen</b>	<b>2'396'590</b>	<b>8.8</b>	<b>2'504'765</b>	<b>9.8</b>	<b>-108'175</b>	<b>-4.3</b>
1010 Forderungen aus Lieferungen/Leistungen gegenüber Dritten	0	0.0	0	0.0	0	0.0
1012 Steuerforderungen	1'872'550	6.9	2'254'802	8.8	-382'252	-17.0
1013 Anzahlungen an Dritte	55'533	0.2	40'039	0.2	15'494	38.7
1019 Übrige Forderungen	468'508	1.7	209'923	0.8	258'585	123.2
<b>102 Kurzfristige Finanzanlagen</b>	<b>0</b>	<b>0.0</b>	<b>4'080</b>	<b>0.0</b>	<b>-4'080</b>	<b>-100.0</b>
1020 Kurzfristige Darlehen	0	0.0	4'080	0.0	-4'080	-100.0
<b>104 Aktive Rechnungsabgrenzungen</b>	<b>293'355</b>	<b>1.1</b>	<b>358'045</b>	<b>1.4</b>	<b>-64'690</b>	<b>-18.1</b>
1040 Personalaufwand	3'749	0.0	17'613	0.1	-13'864	-78.7
1041 Sach- und übriger Betriebsaufwand	179'491	0.7	172'742	0.7	6'749	3.9
1043 Transfers der Erfolgsrechnung	91'763	0.3	167'691	0.7	-75'928	-45.3
1043 Übriger Betrieblicher Ertrag	18'352	0.1	0	0.0	18'352	NA
<b>107 Finanzanlagen</b>	<b>200</b>	<b>0.0</b>	<b>200</b>	<b>0.0</b>	<b>0</b>	<b>0.0</b>
1070 Aktien und Anteilscheine	200	0.0	200	0.0	0	0.0
1071 Verzinsliche Anlagen	0	0.0	0	0.0	0	0.0
<b>14 Verwaltungsvermögen</b>	<b>18'220'209</b>	<b>67.2</b>	<b>17'119'103</b>	<b>66.9</b>	<b>1'101'106</b>	<b>6.4</b>
<b>140 Sachanlagen VV</b>	<b>17'900'209</b>	<b>66.0</b>	<b>16'819'103</b>	<b>65.7</b>	<b>1'081'106</b>	<b>6.4</b>
1400 Grundstücke VV	0	0.0	0	0.0	0	0.0
1404 Hochbauten	13'823'515	51.0	12'972'085	50.7	851'430	6.6
1406 Mobilien VV	244'705	0.9	444'244	1.7	-199'539	-44.9
1407 Anlagen im Bau VV	3'831'989	14.1	3'402'774	13.3	429'215	12.6
<b>144 Darlehen</b>	<b>320'000</b>	<b>1.2</b>	<b>300'000</b>	<b>1.2</b>	<b>20'000</b>	<b>6.7</b>
1444 Darlehen an öffentliche Unternehmungen	300'000	1.1	300'000	1.2	0	0.0
1447 Darlehen an private Haushalte	20'000	0.1	0	0.0	20'000	NA
<b>2 Passiven</b>	<b>-27'130'415</b>	<b>-100.0</b>	<b>-25'587'927</b>	<b>-100.0</b>	<b>-1'542'488</b>	<b>6.0</b>
<b>20 Fremdkapital</b>	<b>-6'714'062</b>	<b>-24.7</b>	<b>-6'978'439</b>	<b>-27.3</b>	<b>264'377</b>	<b>-3.8</b>
<b>200 Laufende Verbindlichkeiten</b>	<b>-2'157'566</b>	<b>-8.0</b>	<b>-2'030'527</b>	<b>-7.9</b>	<b>-127'039</b>	<b>6.3</b>
2000 Laufende Verbindlichkeiten aus Lieferung/Leistung von Dritten	-553'595	-2.0	-432'222	-1.7	-121'373	28.1
2001 Kontokorrente mit Dritten	-1'560'421	-5.8	-1'536'672	-6.0	-23'749	1.5
2002 Steuern	-2'450	0.0	-2'963	0.0	513	-17.3
2006 Depotgelder und Kautionen	-41'100	-0.2	-58'670	-0.2	17'570	-29.9
<b>201 Kurzfristige Finanzverbindlichkeiten</b>	<b>-227'810</b>	<b>-0.8</b>	<b>-224'489</b>	<b>-0.9</b>	<b>-3'321</b>	<b>1.5</b>
2019 Übrige kurzfristige Finanzverbindlichkeiten gegenüber Dritten	-227'810	-0.8	-224'489	-0.9	-3'321	1.5
<b>204 Passive Rechnungsabgrenzungen</b>	<b>-328'686</b>	<b>-1.2</b>	<b>-723'423</b>	<b>-2.8</b>	<b>394'737</b>	<b>-54.6</b>
2040 Personalaufwand	-69'890	-0.3	-65'555	-0.3	-4'335	6.6
2041 Sach- und übriger Betriebsaufwand	-58'796	-0.2	-657'868	-2.6	599'072	-91.1
2043 Transfers der Erfolgsrechnung	-200'000	-0.7	0	0.0	-200'000	NA
<b>206 Langfristige Finanzverbindlichkeiten</b>	<b>-4'000'000</b>	<b>-14.7</b>	<b>-4'000'000</b>	<b>-15.6</b>	<b>0</b>	<b>0.0</b>
2064 Darlehen	-4'000'000	-14.7	-4'000'000	-15.6	0	0.0
<b>29 Eigenkapital</b>	<b>-20'416'353</b>	<b>-75.3</b>	<b>-18'609'488</b>	<b>-72.7</b>	<b>-1'806'865</b>	<b>9.7</b>
<b>291 Fonds</b>	<b>-825'368</b>	<b>-3.0</b>	<b>-825'725</b>	<b>-3.2</b>	<b>357</b>	<b>0.0</b>
2910 Fonds im Eigenkapital	-800'000	-2.9	-800'000	-3.1	0	0.0
2911 Legate und Stiftungen ohne eigene Rechtspersönlichkeit im EK	-25'368	-0.1	-25'725	-0.1	357	-1.4
<b>292 Rücklagen der Globalbudgetbereiche</b>	<b>-61'387</b>	<b>-0.2</b>	<b>-58'587</b>	<b>-0.2</b>	<b>-2'800</b>	<b>4.8</b>
2920 Rücklagen der Globalbudgetbereiche	-61'387	-0.2	-58'587	-0.2	-2'800	4.8
<b>293 Vorfinanzierungen</b>	<b>-8'072'600</b>	<b>-29.8</b>	<b>-8'134'000</b>	<b>-31.8</b>	<b>61'400</b>	<b>-0.8</b>
2930 Vorfinanzierungen	-6'500'000	-24.0	-6'500'000	-25.4	0	0.0
2931 Vorfinanzierungen in Gebrauch	-1'572'600	-5.8	-1'634'000	-6.4	61'400	-3.8
<b>296 Neubewertungsreserve Finanzvermögen</b>	<b>-3'410</b>	<b>0.0</b>	<b>-6'840</b>	<b>0.0</b>	<b>3'430</b>	<b>-50.1</b>
2960 Neubewertungsreserve Finanzvermögen	-3'410	0.0	-6'840	0.0	3'430	-50.1
<b>299 Bilanzüberschuss/-fehlbetrag</b>	<b>-9'584'336</b>	<b>-35.3</b>	<b>-9'584'336</b>	<b>-37.5</b>	<b>0</b>	<b>0.0</b>
2999 Kumulierte Ergebnisse der Vorjahre	-9'584'336	-35.3	-9'584'336	-37.5	0	0.0
<b>Gewinn / Verlust</b>	<b>-1'869'253</b>	<b>-6.9</b>		<b>0.0</b>	<b>-1'869'253</b>	<b>NA</b>



Eigenkapitalnachweis nach Verwendung

		Stand per 01.01.2022	Veränderung 2022		Stand per 31.12.2022
			Einlage	Entnahme	
<b>291</b>	<b>Fonds</b>	<b>825'725</b>	<b>800'397</b>	<b>-754</b>	<b>1'625'368</b>
2910.10	Erneuerungsfonds Baufolgekosten	800'000	800'000		1'600'000
2910.11	Unterstützungs- und Förderfonds	25'725	397	-754	25'368
<b>292</b>	<b>Rücklagen Globalbudgetbereiche</b>	<b>58'587</b>	<b>2'800</b>	<b>0</b>	<b>61'387</b>
2920.21	Rücklagen Globalbudget SZ Remisberg	17'200	2'800		20'000
2920.22	Rücklagen Globalbudget SZ Egelsee	20'000			20'000
2920.23	Rücklagen Globalbudget SZ Pestalozzi	20'000			20'000
2920.33	Rücklage Jugend & Sport SZ Pestalozzi	1'387			1'387
<b>293</b>	<b>Vorfinanzierungen</b>	<b>8'134'000</b>	<b>1'000'000</b>	<b>-61'400</b>	<b>9'072'600</b>
	<b>Zukünftige Investitionen</b>				
2930.25	Thermalbad Egelsee, Sanierung	4'500'000			4'500'000
2930.23	SZ Egelsee, Sanierung Heizung	2'000'000			2'000'000
2930.24	SZ Egelsee, Sanierung Turnhalle, Fassade		1'000'000		1'000'000
	<b>Realisierte Investitionen</b>				
2931.20	SZ Egelsee, Sanierung Turnhalle				
2931.21	SZ Egelsee, Umnutzung 3. OG	152'000		-6'000	146'000
2931.22	SZ Egelsee, Fassade	228'000		-9'000	219'000
<b>296</b>	<b>Neubewertungsreserven</b>	<b>6'840</b>	<b>0</b>	<b>-3'430</b>	<b>3'410</b>
2960.10	Neubewertung Übrige	6'840		-3'430	3'410
<b>299</b>	<b>Bilanzüberschuss</b>	<b>9'584'336</b>	<b>1'869'253</b>	<b>-1'800'000</b>	<b>9'653'589</b>
2990.00	Jahresergebnis nach Verwendung	0	1'869'253	-1'800'000	69'253
2999.00	Kumulierte Ergebnisse der Vorjahre	9'584'336			9'584'336
	<b>Total</b>	<b>18'609'488</b>	<b>3'672'450</b>	<b>-1'865'584</b>	<b>20'416'353</b>

**Anlagenpiegel Sekundarschule**

Nr.	Beschreibung	Abschr. Rest LZ	Buchwert 31.12.2021	Anschaffungskosten		Werberichtigung		Buchwert 31.12.22		
				Anschaffungskosten 31.12.2021	Zugang in Periode	Abgang in Periode	Abgesch. in Periode			Total WB Absch. 31.12.2021
<b>TOTAL SACHANLAGEN VERWALTUNGSVERMOEGEN</b>				<b>24.311.263</b>	<b>3.279.658</b>	<b>-1.294.258</b>	<b>-904.294</b>	<b>17.900.209</b>		
<b>Total Hochbauten</b>				<b>20.018.689</b>	<b>1.560.011</b>	<b>-1.294.258</b>	<b>-708.980</b>	<b>13.823.515</b>		
140A.20	Hochbauten Sekundarschule		19.257	19.859	4.908	0	24.767	0		
ANR00156	Alle Schulhäuser, Sicherheitsmassen/ Brandschutz 2021	0	19.257	19.859	4.908	0	24.767	0	Direktabschreibung, da unter 100 TCHF -> 2023 ausbuchen	
140A.21	Hochbauten SZ Remisberg		1.938.274	3.495.660	-78.288	0	3.417.372	1.900.810		
ANR00068	SZ Remisberg, Rohbaust. 14/ Wohn/ Kleinst. 19	0	0	1.480.000	0	0	-1.557.387	-181.652	0 pro memoria belassen	
ANR00069	SZ Remisberg, Rohbaust. 14, Sanierung Schulhaus 2019	31	795.394	820.259	-38.600	0	783.659	-24.858	0 pro memoria belassen	
ANR00070	SZ Remisberg, Rohbaust. 14, Sanierung Ki.-Zi. 2019	29	297.188	329.238	0	0	-31.111	-41.018	0 pro memoria belassen	
ANR00111	SZ Remisberg, Rohbaust. 14, Sanierung Ki.Zimmer - 2. Etappe 2020	0	428.413	485.011	0	0	-27.598	-41.418	0 pro memoria belassen	
ANR00120	SZ Remisberg, Rohbaust. 14, Sanierung Ki.Zimmer - 3. Etappe 2021	31	184.117	189.871	0	0	-5754	-11.507	0 pro memoria belassen	
ANR00161	SZ Remisberg, Rohbaust. 14, PV-Anlage Dach 2021	31	231.162	241.228	-41.688	0	199.541	-14.051	0 pro memoria belassen	
140A.22	Hochbauten SZ Egglisee		5.295.260	7.598.325	1.621.851	0	9.220.176	-2.540.773		
ANR00071	SZ Egglisee, Gasbergstr. 6	0	1370.000	0	0	0	-1370.000	0	0 pro memoria belassen	
ANR00072	SZ Egglisee, Gasbergstr. 6 Umbau 3.0G 2014	24	299.074	395.237	-97.162	0	388.237	-109.125	0 pro memoria belassen	
ANR00073	SZ Egglisee, Turnhalletrakt, Sanierung 2014	24	295.070	390.966	0	0	-119.633	-109.125	0 pro memoria belassen	
ANR00076	SZ Egglisee, Gasbergstr. 6, Sanierung Fassade Schulhaus	26	1.539.000	1.882.955	-343.955	0	-57.000	-400.955	0 pro memoria belassen	
ANR00077	SZ Egglisee, Gasbergstr. 6, Sanierung WC-Anlagen 2016	28	364.966	444.903	0	0	-79.937	-83.454	0 pro memoria belassen	
ANR00078	SZ Egglisee, Turnhalletrakt, Sanierung WC-Anlagen 2016	26	104.276	127.763	0	0	-23.487	-27.350	0 pro memoria belassen	
ANR00079	SZ Egglisee, Turnhalletrakt, Brandschutzmassnahmen	32	0	1.146.918	0	0	-34.755	1.112.163	0 pro memoria belassen	
ANR00080	SZ Egglisee, Gasbergstr. 6, Sanierung Ki.-Zi. 2017	27	297.733	352.552	0	0	-54.818	-65.452	0 pro memoria belassen	
ANR00081	SZ Egglisee, Gasbergstr. 6, Sanierung Ki.-Zi. 2018	28	629.581	716.800	-87.219	0	716.800	-108.929	0 pro memoria belassen	
ANR00082	SZ Egglisee, Gasbergstr. 6, Sanierung Ki.-Zi. 2019	29	1.038.753	1.142.771	-104.019	0	1.142.771	-138.644	0 pro memoria belassen	
ANR00113	SZ Egglisee, Gasbergstr. 6, Sanierung ECU-G - 4. Etappe 2020	30	726.568	773.378	-46.871	0	-23.436	-70.307	0 pro memoria belassen	
ANR00115	SZ Egglisee, Gasbergstr. 6, Sanierung Dachaufbau Schulhaus 2021	32	0	327.953	0	0	327.953	-9.827	0 pro memoria belassen	
ANR00116	SZ Egglisee, Turnhalletrakt, Umzuehung Bibliothek 2021/Multifunktionsraum	32	0	147.340	0	0	147.340	-4.465	0 pro memoria belassen	
140A.23	Hochbauten SZ Pestalozzi		3.776.994	5.939.810	11.540	0	5.970.330	-2.325.419		
ANR00084	SZ Pestalozzi ALTBAU, Pestalozzistr. 9	0	0	385.000	0	0	-385.000	0	0 pro memoria belassen	
ANR00085	SZ Pestalozzi NEUBAU, Pestalozzistr. 9	11	2.397.714	3.935.000	-1.575.286	0	-1.171.929	2.163.071	0 pro memoria belassen	
ANR00086	SZ Pestalozzi ALTBAU, Pestalozzistr. 9, Sanierung 1. Etappe Fenster/Soren 2018	28	381.032	446.042	0	0	-68.494	-37.758	0 pro memoria belassen	
ANR00087	SZ Pestalozzi ALTBAU, Pestalozzistr. 9, Sanierung 2./3. Etappe Fenster/Soren 2019/20	30	1.026.247	1.082.767	11.540	0	-66.520	-1.004.310	0 pro memoria belassen	
140A.24	Hochbauten Dreispitz		1.750.966	2.619.155	0	0	2.619.155	-1.108.189		
ANR00092	Dreispitz Kultur-u. Sporthalle Anteil 36.39%, Pestalozzistr. 17	11	1.574.571	2.625.001	0	0	-1.050.430	-1.181.644	0 pro memoria belassen	
ANR00093	Dreispitz Kultur-u. Sporthalle Anteil 36.39%, Pestalozzistr. 17, Fluchttreppe 2019	29	176.395	194.154	0	0	-17.760	-23.639	0 pro memoria belassen	
140A.25	Hochbauten Burgerfeld Sportanlage		191.333	228.979	0	0	228.979	-35.546		
ANR00091	Burgerfeld Sportplatz, Hallestr. 48, Gesamtsanierung 2017	27	191.333	228.979	0	0	-35.546	-42.379	0 pro memoria belassen	
<b>Total Mobilien</b>				<b>889.800</b>	<b>-3.926</b>	<b>0</b>	<b>-195.714</b>	<b>244.705</b>		
1406.00	Mobilien VV	5	72.958	97.275	0	0	-24.319	-36.478		
ANR00121	SZ Egglisee, Gasbergstr. 6, Anschaffung Mobilar 2020	0	72.958	97.275	0	0	-24.319	-36.478	0 pro memoria belassen	
1406.10	Haustechnik VV	1	137.271	247.136	-3.826	0	243.310	-47.212		
ANR00075	SZ Egglisee, Gasbergstr. 6, Rohrinnensanierung 2016	0	31.000	125.683	-3.826	0	125.683	-15.500	0 pro memoria belassen	
ANR00157	Alle Schulhäuser, Schliessanlagen 2021	0	237.49	271.42	0	0	237.42	-23.316	0 pro memoria belassen	
ANR00160	SZ Remisberg, Rohbaust. 14, Lüftung/Automation 2021	6	82.522	94.310	0	0	-11.789	-23.578	0 pro memoria belassen	
1406.20	Hardware VV	0	224.017	545.390	0	0	545.390	-31.1373		
ANR00098	Sekundarschule, Erweiterung Vernetzung 2019	0	38.667	154.688	0	0	-115.022	-38.867	0 pro memoria belassen	
ANR00112	Sekundarschule Hardware/Server inkl iPad 2020	1	195.350	390.701	0	0	390.701	-283.026	0 pro memoria belassen	
<b>Total Anlagen im Bau</b>				<b>3.402.774</b>	<b>1.723.173</b>	<b>-1.294.258</b>	<b>0</b>	<b>3.831.989</b>	<b>3.831.989</b>	
1407.00	Anlagen im Bau, Allgemein	15	1.517.112	1.517.112	1.239.068	0	2.756.210	0		
ANR00093	SZ Egglisee, Gasbergstr. 6, Ersatz Heizanlage 2019-2023	0	17.112	76.446	0	0	93.559	0	0 pro memoria belassen	
ANR00089	SZ Egglisee THERMALBAD, Gasbergstr. 6 Investitionsbeihilfe an Stadt	15.033	1.500.000	1.000.000	0	0	2.500.000	2.500.000	0 pro memoria belassen	
ANR00140	SZ Remisberg, Rohbaust. 14, Erneuerung Schalter, Thermoside/Steuerungen	15	0	84.854	0	0	84.854	84.854	0 pro memoria belassen	
ANR00141	SZ Remisberg, Rohbaust. 14, Ersatz Korridor/Sicherheitsbeleuchtung	15	0	77.798	0	0	77.798	77.798	0 pro memoria belassen	
1407.20	Anlagen im Bau, Hochbauten Sekundarschule	15.033	1.855.662	1.855.662	484.375	-1.294.258	1.075.779	1.075.779		
ANR00079	SZ Egglisee, Turnhalletrakt, Brandschutzmassnahmen	0	1.246.606	-99.688	0	0	-99.688	0	0 pro memoria belassen	
ANR00088	SZ Egglisee THERMALBAD, Gasbergstr. 6 Projektarbeit 2016	0	190.256	0	0	0	190.256	190.256	0 pro memoria belassen	
ANR00116	SZ Egglisee, Turnhalletrakt, Umzuehung Bibliothek 2021/Multifunktionsraum	0	175.022	-27.882	-147.340	0	0	0	0 pro memoria belassen	
ANR00117	SZ Pestalozzi ALTBAU, Pestalozzistr. 9, Sanierung Ki.Zimmer 2021/22	33	273.778	569.887	0	0	873.665	873.665	0 pro memoria belassen	
ANR00122	SZ Egglisee, Turnhalletrakt, Teilanierung Dach	33	0	11.858	0	0	11.858	11.858	0 pro memoria belassen	

Anlagespiegel Finanzanlagen

01.01.2022 – 31.12.2022  
 Beträge in CHF

		Anschaffungskosten				kumulierte Wertberichtigungen				
		Stand per 01.01.2022	Zugang	Abgang	Stand per 31.12.2022	Stand per 01.01.2022	Wertminderungen	Aufwertungen	Stand per 31.12.2022	Buchwert Stand per 31.12.2022
144	<b>Total Finanzanlagen</b>	300'000	20'000	0	320'000	0	0	0	0	320'000
144	<b>Total Darlehen</b>	300'000	20'000	0	320'000	0	0	0	0	320'000
1444	Darlehen Primarschulgemeinde Oberhofen	300'000	0	0	300'000	0	0	0	0	300'000
1447	Mitarbeiterdarlehen	0	20'000	0	20'000	0	0	0	0	20'000



Rückstellungen

Beträge in CHF	01.01.2022	Bildung (+)	Verwendung (-)	Auflösung (-)	Umbuchung (+/-)	31.12.22
<b>Kurzfristige Rückstellungen</b>	0	0	0	0	0	0
<b>Langfristige Rückstellungen</b>	0	0	0	0	0	0

Im Rechnungsjahr wurden keine Rückstellungen gebildet oder aufgelöst.

		Rechnung 2022	Budget 2022	Rechnung 2021	Abweichung	
					Budget	Vorjahr
<b>Betrieblicher Aufwand</b>		<b>17'062'293</b>	<b>18'652'180</b>	<b>17'650'160</b>	<b>-1'589'887</b>	<b>-587'867</b>
30	Personalaufwand	11'662'476	11'999'170	11'428'721	-336'694	233'755
31	Sach- und übriger Aufwand	2'229'787	2'946'250	2'209'631	-716'463	20'156
33	Abschreibungen	904'294	1'033'900	1'217'408	-129'606	-313'114
35	Einlagen	0	0	300'000	0	-300'000
36	Transferaufwand	2'198'716	2'582'660	2'434'478	-383'944	-235'762
39	Durchlaufende Beiträge	67'020	90'200	59'922	-23'180	7'098
<b>Betrieblicher Ertrag</b>		<b>18'572'660</b>	<b>18'365'400</b>	<b>20'591'894</b>	<b>207'260</b>	<b>-2'019'234</b>
40	Fiskalertrag	16'792'389	16'665'000	18'686'005	127'389	-1'893'616
42	Entgelte	441'108	348'500	251'423	92'608	189'685
46	Transferertrag	1'272'143	1'261'700	1'594'544	10'443	-322'401
49	Durchlaufende Beiträge	67'020	90'200	59'922	-23'180	7'098
<b>Ergebnis aus betrieblicher Tätigkeit</b>		<b>1'510'367</b>	<b>-286'780</b>	<b>2'941'734</b>	<b>1'797'147</b>	<b>-1'431'367</b>
34	Finanzaufwand	21'470	18'000	18'552	3'470	2'918
44	Finanzertrag	318'326	292'820	310'263	25'506	8'063
<b>Ergebnis aus Finanzierung</b>		<b>296'856</b>	<b>274'820</b>	<b>291'711</b>	<b>22'036</b>	<b>5'145</b>
<b>Operatives Ergebnis</b>		<b>1'807'223</b>	<b>-11'960</b>	<b>3'233'445</b>	<b>1'819'183</b>	<b>-1'426'222</b>
38	Ausserordentlicher Aufwand	2'800	0	2'003'000	2'800	-2'000'200
48	Ausserordentlicher Ertrag	64'830	64'830	73'630	0	-8'800
<b>Ausserordentliches Ergebnis</b>		<b>62'030</b>	<b>64'830</b>	<b>-1'929'370</b>	<b>-2'800</b>	<b>1'991'400</b>
<b>Gesamtergebnis Erfolgsrechnung</b>		<b>1'869'253</b>	<b>52'870</b>	<b>1'304'075</b>	<b>1'816'383</b>	<b>565'178</b>

Beträge sind in CHF gerundet. Daraus können Differenzen in den Totalen resultieren

## Sekundarschulgemeinde Kreuzlingen

## Funktionale Erfolgsrechnung kurz

Nr.	Funktion	Rechnung 2021		Budget 2022		Rechnung 2022		Abw. Budget 22/23		Erläuterungen
		Aufwand	Ertrag	Aufwand	Ertrag	Aufwand	Ertrag	Aufwand	Ertrag	
0	<b>ALLGEMEINE VERWALTUNG</b>	54'479	0	49'520	0	42'240	0	-7'280	0	
01	Legislative und Exekutive	54'479	0	49'520	0	42'240	0	-7'280	0	
011	Legislative	54'479	0	49'520	0	42'240	0	-7'280	0	
0110	Legislative	54'479	0	49'520	0	42'240	0	-7'280	0	
2	<b>BILDUNG</b>	17'569'764	1'147'122	16'465'660	1'216'620	15'189'505	1'347'457	-1'276'155	130'837	
21	Obligatorische Schule	17'569'764	1'147'122	16'465'660	1'216'620	15'189'505	1'347'457	-1'276'155	130'837	
213	Sekundarschule I	9'721'443	207'860	10'604'050	1'75'200	10'020'717	182'025	-583'333	6'825	Reserve für Fördermittel nicht ausgeschöpft / dafür mehr Stellvertretungen -> Netto +190 TCHF, Nachholkosten Lager tiefer +125 TCHF, Leasing anstatt Kauf iPad +40 TCHF, Weniger Anschaffungen Mobiliar/Geräte +77 TCHF
2130	Sekundarschule I	9'721'443	207'860	10'604'050	1'75'200	10'020'717	182'025	-583'333	6'825	
217	<b>Schulliegenschaften</b>	6'074'159	868'936	3'933'810	945'220	3'380'181	1'086'886	-553'629	141'666	Personalkosten 78 TCHF, Minderausgaben baulicher Unterhalt 170 TCHF, tiefere Abschreibungen 106 TCHF, tiefere Kosten Strom/Wasser 58 TCHF
2170	Schulliegenschaften	5'232'185	536'521	3'040'266	534'800	2'594'897	565'473	-445'369	30'673	
2171	Sportanlage Bürgerfeld	121'529	53'075	78'783	36'000	77'724	59'052	-1'059	23'052	
2172	Thermalbad Egelsee / Bad Egelsee	710'748	279'340	794'760	374'420	701'346	462'361	-93'414	87'941	Budgetreserven Unterhalt nicht benötigt 93 TCHF, Mehreinnahmen nach Covid +54 TCHF/ Bestand Geldwertkarten Vorjahreskorrektur +33 TCHF
2175	Sport + Kulturveranstaltungen übrige	9'698	0	20'000	0	6'215	0	-13'785	0	
218	<b>Schulergänzende Tagesbetreuung</b>	12'698	0	12'900	0	13'978	0	1'078	0	
2180	Schulergänzende Tagesbetreuung	12'698	0	12'900	0	13'978	0	1'078	0	
219	<b>Übrige obligatorische Schule</b>	1'761'464	70'325	1'914'900	96'200	1'774'628	78'546	-140'272	-17'654	Anpassung Führungsstrukturen 18 TCHF, Verschiebung IT-Projekte Dokumentenmanagement / HRM Tool 42 TCHF, Bezugsprovision für Steuern jur. Personen entfällt 29 TCHF.
2190	Schulbehörde und -verwaltung	987'124	1'723	1'083'150	1'000	951'298	2'609	-131'852	1'609	Auszahlung Mehrstunden, Zusatzpensum für SL Ukraine & SL-Wechsel
2191	Schulleitung	476'046	8'680	472'000	5'000	525'366	8917	53'366	3917	Budgetreserve Dotation Schulberatung Sek
2192	Schulische Sozialarbeit	165'248	0	198'800	0	187'261	0	-31'539	0	
2194	Schulbibliothek	63'124	0	70'750	0	63'664	0	-7'066	0	
2195	Informatik	59'922	59'922	90'200	90'200	67'020	67'020	-23'180	-23'180	
4	<b>GESUNDHEIT</b>	68'043	0	75'000	0	84'269	0	9'269	0	
43	<b>Gesundheitsprävention</b>	68'043	0	75'000	0	84'269	0	9'269	0	
433	Schulgesundheitsdienst	68'043	0	75'000	0	84'269	0	9'269	0	
4330	Schulgesundheitsdienst	68'043	0	75'000	0	84'269	0	9'269	0	
9	<b>FINANZEN UND STEUERN</b>	1'979'425	19'828'665	2'080'000	17'506'430	1'770'549	17'608'359	-309'451	101'929	Steuereinnahmen basierend auf Steuerfuss 22% (2022: 24%) reduzierter Beitrag an den Finanzausgleich (2022 IST = 1.6 Mio)
910	Steuern	91'787	18'686'005	6'100	16'665'000	73'000	16'792'389	12'000	127'389	
930	Finanz- und Lastenausgleich	1'867'302	0	2'000'000	0	1'655'697	0	-344'303	0	
950	Grundstückgewinnsteuer	0	1'126'870	0	823'000	0	802'377	0	-20'623	
961	Zinsen	20'166	12'360	19'000	10'000	24'486	10'133	5'486	133	
969	Finanzvermögen	169	3'430	0	3'430	69	3'460	69	30	
971	Rückvergütung aus CO2-Abgabe	0	0	0	5'000	0	0	0	-5'000	
	<b>Abschluss</b>	19'671'711	20'975'787	18'670'180	18'723'050	17'086'563	18'955'816	-1'583'617	232'766	
	<b>Erfolg</b>	1'304'075	0	52'970	0	1'869'253	0	1'816'383	0	
	<b>Gesamttotal</b>	20'975'786	20'975'787	18'723'050	18'723'050	18'955'816	18'955'816	232'766	232'766	

Beiträge sind gerundet. Daraus können Differenzen in den Totalen resultieren.

Funktionale Erfolgsrechnung detailliert		Rechnung 2021		Budget 2022		Rechnung 2022		Abweichung Rechnung / Budget 2022		Erläuterungen	
Nr.	Funktion	Betrag	Betrag	Betrag	Betrag	Betrag	Betrag	Betrag	%		
0	ALL GEMEINE VERWALTUNG	54'479	49'520	42'240	-7'280	-14.70					
01	Legislative und Exekutive	54'479	49'520	42'240	-7'280	-14.70					
011	Legislative	54'479	49'520	42'240	-7'280	-14.70					
0110	Legislative	54'479	49'520	42'240	-7'280	-14.70					
3000.00	Entschädigungen, Tag- und Sitzungsgelder Kommissionen, RPK	2'651	3'000	2'828	-172	-5.75					
3050.00	AG-Beiträge AHV, IV, EO, ALV, FAK, Verwaltungskosten	13									
3053.00	AG-Beiträge an Unfallversicherungen	2	20	2	-18	-88.25					Erhöhung NBU-Tarif aller Schulen ab 01.01.2022
3102.00	Budget, Jahresrechnung	28'667	17'000	18'826	1826	10.74					Die Publikation der Botschaften erfolgt seit 2021 in hybrider Form (Digital / Druck). 2021 Initiale Umstellungskosten
3102.01	Drucksachen, Publikationen	4'137	3'000	1'494	-1'506	-50.19					
3130.00	Dienstleistungen Dritter	1'768	2'000	2'055	55	2.76					
3132.80	Übrige Honorare externe Berater, Fachexperten	5'684	8'000	8'075	75	0.94					Treuhandbüro - Begleitung RPK
3170.00	Reisekosten und Spesen	31	500	465	-35	-7.07					
3612.90	Entschädigung an Stadt Kreuzlingen	11'034	15'000	7'857	-7'143	-47.62					Anteil Abstimmungskosten - es waren keine zusätzlichen Botschaften/Abstimmungen notwendig
3612.91	Entschädigungen an übrige Gemeinden	482	1'000	638	-363	-36.25					
2	<b>BILDUNG</b>	<b>16'422'643</b>	<b>15'249'040</b>	<b>13'842'048</b>	<b>-1'406'991</b>	<b>-9.23</b>					
21	Obligatorische Schule	16'422'643	15'249'040	13'842'048	-1'406'991	-9.23					
213	Sekundarschule I	9'513'583	10'428'850	9'838'692	-590'158	-5.66					
2130	Sekundarschule I	9'513'583	10'428'850	9'838'692	-590'158	-5.66					
3020.10	Besoldung Regelunterricht	5'518'046	5'610'000	5'463'950	-146'050	-2.60					Mutationen Personal - Klassendotation gleichbleibend
3020.11	Stellvertretungen einfache Besoldung	3'832		3'1338							
3020.22	Besoldung Sonderklassen	553'592	700'000	631'572	-68'429	-9.78					Budget mit Reserve für zusätzliche Förderklasse -> teilweise verwendet für Integrationsklasse Ukraine
3020.23	Besoldung Timeout-Klassen	209'186	225'000	229'080	4'080	1.81					
3020.31	Besoldung Schulische Heilpädagogik (SHP)	178'015	185'000	170'188	-14'812	-8.01					Förderpool nicht ausgeschöpft
3020.34	Besoldung Deutsch als Zweitsprache	46'240	30'000	68'179	38'179	127.26					Erhöhung DAZ-Dotation -> Integration Ukraine Flüchtlingeländere nicht Deutschsprachige
3020.37	Besoldung integrative Sonderschulung (INS)	51'074	57'000	57'091	91	0.16					Integrative Sonderschulung
3020.38	Besoldung übriges Förderangebot	184'325	200'000	228'926	28'926	14.46					Klassenassistenten Integrationsklasse
3020.41	Besoldung Aufgabenhilfe	84'457	85'000	66'152	-18'848	-22.17					Förderpool nicht ausgeschöpft
3020.43	Besoldung Freifächer	136'019	180'000	177'294	-2'706	-1.50					
3020.60	Stellvertretungen Doppelbesoldung	237'383	173'000	296'751	123'751	71.53					Mehraufwand Covid nebst Stellvertretungen bei Unfall, Mutter- und Vaterschaft
3020.61	Stellvertretung Bildungsemester			25'027	25'027						1 Bildungsemester - Entschädigung durch Kanton siehe Konto 3020.95
3020.80	Besoldung für besondere Aufgaben	11'472	20'000	20'090	90	0.45					
3020.81	Besoldung MIA - iScout / EVD Verantwortlicher	71'420	78'000	66'928	-11'072	-14.19					
3020.82	Besoldung Berufswahlcoach	46'928	55'000	39'554	-15'446	-28.08					
3020.83	Besoldung Kulturbbeauftragter	7'690	8'000	7'621	-379	-4.74					
3020.91	Rückersättning Unfalltagelöcher	-28'841	-15'000	-23'114	-8'114	54.10					
3020.92	Rückersättning Krankentaggelöcher	-48'827	-40'000	-40'485	-485	1.21					
3020.93	Rückersättning EO Müttertschaft & Vaterschaft	-58'831	-40'000	-46'402	-6'402	16					
3020.94	Rückersättning EO/IV	-2'429		-1'904	-1'904						siehe Konto 3020.61
3020.95	Rückersättning Bildungsemester durch Kanton			-53'525	-53'525						
3020.96	Rückersättning Besoldungsaufwand durch Kanton	-11'997	-5'000	-86'219	-81'219	1'624.39					Rückersättning des Kantons für die Eröffnung einer Integrationsklasse mit 59 TCHF sowie Entschädigung für die Mitwirkung von Lehrpersonen an Aufnahmeprüfungen der Sek II
3040.00	Kantonale Familienzulage	72'946	74'400	73'660	-740	-0.99					
3050.00	AG-Beiträge AHV, IV, EO, ALV, VK	578'080	625'000	597'181	-27'819	-4.45					
3052.00	AG-Beiträge Pensionskasse	754'277	770'000	757'137	-12'863	-1.67					
3053.00	AG-Beiträge UVG	24'332	26'000	53'219	27'219	104.69					Erhöhung NBU-Tarif aller Schulen ab 01.01.2022
3055.00	AG-Beiträge KTGV	39'678	41'500	39'966	-1'534	-3.70					
3090.00	Aus- und Weiterbildung Personal	19'119	48'000	18'956	-29'044	-60.51					



Funktionale Erfolgsrechnung detailliert										
Nr.	Funktion	Rechnung 2021		Budget 2022		Rechnung 2022		Abweichung Rechnung / Budget 2022		Erläuterungen
		Betrag	Betrag	Betrag	Betrag	Betrag	Betrag	Betrag	%	
3090.10	Schulinterne Weiterbildung (SCHLLW)	2'863	12'000	5'323	-6'678	-55.66				
3099.00	Übriger Personalaufwand	48'721	42'500	35'772	-6'728	-15.83				
3104.00	Lehrmittel	87'902	95'000	104'479	9'479	9.98				Kompensation mit Konto 3104.01
3104.01	elektronische Lehrmittel	14'371	28'000	18'083	-9'917	-35.42				Kompensation mit Konto 3104.00
3104.02	Schulmaterial	156'839	134'000	141'178	7'178	5.36				Budget zu tief angesetzt, wird kompensiert durch tiefere Ausgaben in anderen Sachmittelbereichen
3104.03	Klassencockpit/Stellwerk	9'161	6'000	12'052	6'052	100.86				Budget zu tief angesetzt, wird kompensiert durch tiefere Ausgaben in anderen Sachmittelbereichen
3105.00	Lebensmittel	68'520	70'000	75'534	5'534	7.91				
3110.00	Anschaffung Raumausstattungen	22'447	94'000	41'314	-52'686	-56.05				Egelsee, Ersatz restliches Mobiliar (Verschoben 2023)
3111.00	Anschaffung Maschinen, Geräte, Fahrzeug	7'433	30'000	5'758	-24'242	-80.81				
3113.00	Anschaffung Hardware	76'693	82'300	20'714	-61'586	-74.83				jährliche iPad-Beschaffung erfolgt nun über Leasing
3118.00	Anschaffung von immateriellen Anlagen	17'990								
3130.00	Dienstleistungen Dritter	1'341	3'000	973	-2'027	-67.57				
3132.37	Honorare integrative Sonderschulung (InS)	6'300								
3132.38	Honorare übriges Förderangebot		6'500							
3132.39	Honorare schulische Sozialarbeit	16'821	15'000	13'409	-1'591	-10.61				Timeout Pro Forst für Waldtag
3132.40	Honorare Freifächer	0	0	5'040	5'040					Freifach Theaterkurs-Angebot mit Externen Personen
3132.80	Übrige Honorare externe Berater, Fachexperten	4'667	16'000	8'371	-7'629	-47.68				Dolmetscher, Stundenbezug Weibel IT aus Stundenguthaben
3133.00	Informatik-Nutzungsaufwand	9'413	32'000	22'075	-9'925	-31.01				Kostenerhöhung O365 nicht im erwarteten Umfang erfolgt
3150.00	Unterhalt Büromöbel und -geräte	5'380	7'000	1'478	-5'522	-78.88				
3151.00	Unterhalt Apparate, Maschinen, Geräte, Fahrzeuge, Werkzeuge	6'103	15'500	17'847	2'147	13.85				Unterhalt TW Nähmaschinen / Scheren schleifen, Globalbudget
3153.00	Unterhalt Informatik (Hardware)	8'536	9'500	8'976	-524	-5.52				Support, Mac n'more / Anykey
3158.00	Unterhalt immaterielle Anlagen	153								
3161.00	Mieten, Benützungskosten Mobilien	18'945	18'000	20'026	2'026	11.25				Kopierer Laufzeit 08/20-07/24, Glasfaserkabel Miete
3162.00	Raten für operatives Leasing	25'662		18'453	18'453					New Leasing iPad, 07/22-06/25 und 07/23-06/26 (Anstellige Kauf)
3170.00	Reisekosten und Spesen	15'214	15'000	16'918	1'918	12.79				Spesen Zivi Timeout gemäss Vorgaben 9 TCHF, Spesen Weiterbildung Lehrpersonen, ohne SCHLLW -> 3099.10
3171.00	Exkursionen, Schulreisen	25'666	48'500	18'227	0	-62.42				Nachholkosten geringer als erwartet
3171.01	Eintritte Schwimmbad	5'000	5'000	5'000						
3171.02	Eintritte Eisbahn	13'320	10'000	10'665	665	6.66				Eishalle Kreuzlingen
3171.03	Maibummel / Herbstwanderung / OBA	2'550	2'000	3'213	1'213	60.65				
3171.05	Betriebsstage	42	2'000	15	-1'985	-99.26				
3171.10	Klassenlager Sommer	109'438	143'000	106'511	-36'489	-25.52				Nachholkosten geringer als erwartet
3171.11	Klassenlager Winter		250'000	161'441	-88'559	-35.42				Nachholkosten geringer als erwartet
3171.20	Klassenprojekte (Projektwochen/Projekttag/Klassenprojekte)	24'481	27'000	22'634	-4'366	-16.17				
3171.30	Übrige Veranstaltungen (Fasnachtsumzug / Examen etc.)	1'506	2'050	2'096	46	2.25				
3171.31	Kulturelle Veranstaltungen	14'449	28'000	16'557	-11'443	-40.87				
3171.32	Sportliche Veranstaltungen	3'559	6'300	9'764	3'464	54.96				
3181.00	Tatsächliche Forderungsverluste	-20								
3300.6	Planmässige Abschreibungen Mobilien VV	148'501	162'000	148'501	-13'499	-8.33				
3300.60	Planmässige Abschreibungen Mobilien VV	12'159	25'000	12'159	-12'841	-51.36				
3300.62	Planmässige Abschreibungen Informatik Hardware VV	136'342	137'000	136'342	-658	-0.48				Abschreibung für Vernetzung IT aus 2019 letztmalig 2022
3612.10	Schulgeld externe Beschulung	13'970	20'000	6'600	-13'400	-67.00				Reserve
3612.91	Entschädigung Sek an Primarschulgemeinde	3'767	20'000	775	-19'225	-96.13				weniger PTM Therapien durch Primarschulgemeinde erbracht
3682.00	Beiträge an private Organisationen ohne Erwerbszweck	9'420	8'000	8'620	620	7.75				
3682.00	Einlagen in Rücklagen der Globalbudgetbereiche	3'000		2'800	2'800					Einlage Globalbudgetreserve Remisberg
3910.30	Interne Verrechnung Informatik	34'755	48'000	35'521	-12'479	-26.00				Anteilmässige Verrechnung zentrale IT - Basis Anzahl Arbeitsgeräte
4231.00	Kursgelder freiwillige Angebote	-18'367	-15'000	-15'774	-774	5.16				
4250.00	Verkäufe	-12'394	-13'000	-13'000	-13'000					Verkauf iPad Ende 9. Klasse
4260.00	Rückstellungen Dritter/ Elternbeiträge	-1'377	-12'000	-905	11'095	-92.46				Budgetbetrag müsste auf Klo 4250.00 ausgewiesen sein
4612.10	Schulgelder von externen Gemeinden	-2'423								

Funktionale Erfolgsrechnung detailliert		Rechnung 2021		Budget 2022		Rechnung 2022		Abweichung Rechnung / Budget 2022		Erläuterungen	
Nr.	Funktion	Betrag	Betrag	Betrag	Betrag	Betrag	Betrag	Betrag	%		
4612.22	Schulgeld für Timeout-Schule	-66'930	-70'200	-74'980	-67'000	-74'980	-4'660	6.67	Einmatten Timeout für auswärtige SchülerInnen		
4621.6	Direktzahlungen	-97'370	-78'000	-77'466	-68'000	-77'466	534	-0.68			
4621.61	Direktzahlungen für Integrative Schulung	-86'960	-68'000	-69'116	-68'000	-69'116	-1'116	1.64	Entschädigung für die integrative Beschulung von zwei Jugendlichen		
4621.63	Kantonsbeiträge an Schulentwicklungsprojekte	-10'520	-10'000	-9'350	-10'000	-9'350	1'650	-16.5	Beiträge MIA Weiterbildung Lehrpersonen		
4622.00	Einnahmen aus Rücklagen der Globalbudgetbereiche	-8'900									
217	Schulliegenschaften	5'205'223	2'988'590	2'293'296	2'988'590	2'293'296	-695'294	-23.26			
2170	Schulliegenschaften	4'695'664	2'505'466	2'029'424	2'505'466	2'029'424	-476'043	-19.00			
3010.10	Löhne Verwaltungspersonal	760'441	840'000	802'509	840'000	802'509	-37'491	-4.46	Budgetreserve für diverse Stellvertretungssituationen nicht ausgeschöpft		
3010.13	Löhne Hilfsstunden	84'127	100'000	97'141	100'000	97'141	-2'859	-2.86			
3010.91	Rückerstattung Unfalltaggelder	-8'308		-4'583		-4'583					
3010.92	Rückerstattung EO Mutterschaft	-20'664	-68'000	-62'203		-62'203	5'797	-8.52			
3010.93	Rückerstattung Krankentaggelder			-2'479		-2'479					
3040.00	freiwillige Familienzulage	10'879	13'000	13'241	13'000	13'241	241	1.86			
3050.00	AG-Beiträge AHV, IV, EO, ALV, FAK, Verwaltungskosten	64'380	78'000	63'974	78'000	63'974	-14'026	-17.98			
3052.00	AG-Beiträge an Pensionskassen	75'099	88'000	74'604	88'000	74'604	-13'396	-15.22			
3053.00	AG-Beiträge an Unfallversicherungen	2'786	3'400	5'690	3'400	5'690	2'290	67.36	Erhöhung NBU-Tarif aller Schulen ab 01.01.2022		
3055.00	AG-Beiträge an Krankentaggeldversicherungen	4'201	5'400	4'158	5'400	4'158	-1'242	-23.01			
3090.00	Aus- und Weiterbildung des Personals	15'815	20'000	13'268	20'000	13'268	-6'732	-33.66			
3091.00	Personalwerbung	3'175	4'000	633	4'000	633	-3'367	-84.17			
3099.00	Übriger Personalaufwand	6'275	5'500	4'979	5'500	4'979	-521	-9.47			
3100.00	Büromaterial	569	1'500	734	1'500	734	-767	-51.10			
3101.00	Betriebs-, Verbrauchsmaterial	68'890	95'000	71'104	95'000	71'104	-23'896	-25.15	Reserve für Covidmassnahmen nicht benötigt		
3102.00	Drucksachen, Publikationen	466	600	430	600	430	-170	-28.34			
3110.00	Anschaffung Raumausstattungen	2'121	2'600	-2'600	2'600	-2'600		-100.00			
3111.00	Anschaffung Maschinen, Geräte, Fahrzeuge	9'202	25'000	30'705	25'000	30'705	5'705	22.82	Ersatz Schulboot Gropp 11 TCHF. (Behördenentscheid)		
3113.00	Anschaffung Hardware	8'113									
3118.00	Anschaffung von Immaterialien Anlagen	3'248									
3120.10	Strom Liegenschaften	87'568	110'000	78'049	110'000	78'049	-31'951	-29.05	Reduktion Stromkosten -> Remisberg Photovoltaik / Renovationen Pestalozzi		
3120.11	Heizkosten Liegenschaften	161'613	150'000	123'676	150'000	123'676	-26'324	-17.55	Reduktion Heizkosten-> Remisberg Photovoltaik / Renovationen Pestalozzi		
3120.12	Wasser / Abwasser	38'158	45'000	53'640	45'000	53'640	8'640	19.20			
3120.20	Abfall / Entsorgung Liegenschaften	12'088	20'000	15'414	20'000	15'414	-4'586	-22.93			
3120.90	Nebenkostenanteile anderer Nutzer	-42'307	-40'000	-45'986	-40'000	-45'986	-5'986	14.96	BBM Anteil NK Wärme, Hochbauamt KT, TG Dreispitz NK, Materialwartung PMS/Kanti & PHTG Dreispitz		
3130.00	Dienstleistungen Dritter	6'562	5'000	6'219	5'000	6'219	1'219	24.38			
3132.80	Übrige Honorare externe Berater, Fachexperten	6'968	50'000	8'509	50'000	8'509	-41'491	-82.98	Reserve für Allg. Planungskosten nicht ausgeschöpft		
3133.00	Informatik-Nutzungsaufwand	91	200	5'535	200	5'535	5'335	2687.43			
3134.00	Sachversicherungsprämien, Haftpflichtversicherungen	35'823	35'000	39'672	35'000	39'672	4'672	13.35			
3137.00	Steuern und Ausgaben	75	75	131	75	131	56	74.67			
3140.00	Unterhalt an Grundstücken	79'056	55'000	30'518	55'000	30'518	-24'482	-44.51	Reserve für Liegenschaftenunterhalt nicht ausgeschöpft		
3144.00	Unterhalt Hochbauten, Gebäude	278'492	488'500	310'662	488'500	310'662	-147'838	-32.24	Reserve für Liegenschaftenunterhalt nicht ausgeschöpft		
3150.00	Unterhalt Raumausstattung	1'063	4'100	321	4'100	321	-3'779	-92.16			
3151.00	Unterhalt Apparate, Maschinen, Geräte, Fahrzeuge, Werkzeuge	64'293	37'500	42'000	37'500	42'000	4'500	12.00	inkl. Geräteunterhalt Werkstatt und Turnhallen vormals unter Funktion Sekundarschule		
3153.00	Informatik-Unterhalt (Hardware)	517	1'000	1'709	1'000	1'709	709	70.92			
3161.00	Mieten, Benützungskosten Mobilien		2'000	517	2'000	517	-1'483	-74.16			
3163.00	Software-Lizenzen			597		597	-2'403	-80.09			
3170.00	Reisekosten und Spesen	479	3'000	140	3'000	140					
3300.4	Planmässige Abschreibungen Hochbauten VW	1'031'392	743'316	701'747	743'316	701'747	-41'569	-5.59	gemäss Anlagebuchhaltung / Projektverschiebungen sowie Ende der Abschreibungsdauer (8 Jahre) der im Jahre 2014 HRM2-überführten Liegenschaften per Ende 2021		
3300.40	Planmässige Abschreibungen Hochbauten VW	1'031'392	743'316	701'747	743'316	701'747	-41'569	-5.59			
3300.6	Planmässige Abschreibungen Mobilien VW	30'682	111'750	47'212	111'750	47'212	-64'538	-57.75			
3300.61	Planmässige Abschreibungen Haustechnik	30'682	111'750	47'212	111'750	47'212	-64'538	-57.75			

Funktionale Erfolgsrechnung detailliert										
Nr.	Funktion	Rechnung 2021		Budget 2022		Rechnung 2022		Abweichung Rechnung / Budget 2022		Erläuterungen
		Betrag	Betrag	Betrag	Betrag	Betrag	Betrag	%		
3611.00	Einlagen in Fonds des EK, Legate EK	300'000								
3612.90	Entschädigung an Stadt Kreuzlingen				20'000		20'000			Beitrag an das Kunstwerk beim Eingang Bad Egelsee - Behördenentscheid 2020
3612.91	Entschädigungen Sek an Primarschulgemeinde				26'400		26'400			Miete Räumlichkeiten Schulberatung / Timeout
3632.00	Beiträge an Gemeinden	15'960								
3636.00	Beiträge an private Organisationen ohne Erwerbszweck	2'244			500		4'928		885.6	
3683.00	Einlagen in Vorfinanzierungen, Fonds EK	2'000'000								Einlage in Vorfinanzierung 2021 für Heizung Egelsee -> Entnahme über Investitionsrechnung nach Fertigstellung
3910.30	Interne Verrechnung Informatik	4'195	8'000		9'383		1'383		17.29	Anteilsmässige Verrechnung zentrale IT - Basis Anzahl Arbeitsgeräte
4240.00	Benützungsbühren Einzelbelegungen	-35'988	-35'000		-33'870		1'130		-3.23	
4240.01	Benützungsbühren Dauerbelegungen	-10'862	-13'000		-9'223		3'777		-29.05	
4240.02	Benützungsbühren Parkgebühren	-4'677	-11'000		-4'027		6'973		-63.39	
4240.03	Parkplatzgebühren Mitarbeiter	-13'380	-12'000		-12'470		-470		3.92	
4250.00	Verkäufe	-2'227			-800		-800			
4260.00	Rückerstattungen Dritter/ Elternbeiträge	-482			-3470		-3470			Auflösung Schlüsseldepot - Rückgabefrist am 31.12.2022 abgelaufen
4260.01	Rückerstattungen von Versicherungen				-265		-265			
4470.00	Pacht- und Mietzinse Liegenschaften VV (langfristig)	-265'083	-250'000		-275'308		-25'308		10.12	Miete Dreispitz Kanton, BBM Nutzungsvertrag, SBW TH, Montessori Kindergarten
4471.00	Vergütung Dienstwohnungen VV	-32'400	-32'400		-32'400					Pestalozzi und Remisberg
4612.90	Entschädigungen der PG Kreuzlingen	-110'142	-120'000		-132'240		-12'240		10.20	Stadt Kreuzlingen, Anteil Dreispitz, Personalkosten, Reinigung und TH Unterhalt
4683.10	Entnahmen Vorfinanzierungen in Gebrauch	-61'400	-61'400		-61'400					
<b>2171</b>	<b>Sportanlage Burgerfeld</b>	<b>68'463</b>	<b>42'783</b>		<b>18'672</b>		<b>-24'111</b>		<b>-56.36</b>	
3010.10	Löhne Verwaltungspersonal	11'227	20'000		6'915		-13'085		-65.43	
3010.92	Rückerstattung Krankentaggelder				-289		-289			
3040.00	freiwillige Familienzulage	11			11					
3050.00	AG-Beiträge AHV, IV, EO, ALV, FAK, Verwaltungskosten	898	1'800		531		-1'269		-70.49	
3062.00	AG-Beiträge an Pensionskassen	1'082	1'800		666		-1'134		-62.99	
3063.00	AG-Beiträge an Unfallversicherungen	41	150		50		-100		-66.87	
3065.00	AG-Beiträge an Krankentaggeldversicherungen	62	200		37		-163		-81.53	
3101.00	Betriebs-, Verbrauchsmaterial	1'467	500		2'463		1'963		392.68	
3111.00	Anschaffung Maschinen, Geräte, Fahrzeug	892			3'758		3'758			
3113.00	Anschaffung Hardware	23'018								
3120.10	Strom Liegenschaften	5'089	5'000		3'583		-1'417		-28.35	
3120.11	Heizkosten Liegenschaften	855	2'000		2'405		405		20.23	
3120.12	Wasser- / Abwasser Liegenschaften	10'020	12'000		8'301		-3'699		-30.83	
3120.20	Abfall / Entsorgung Liegenschaften	450	500		986		486		97.19	
3120.90	Heizkostenanteile anderer Nutzer	-1'175			-2'069		-2'069			Verrechnung Flutlicht
3130.00	Dienstleistungen Dritter	542	600		886		286		47.68	
3134.00	Sachversicherungsprämien, Haftpflichtversicherungen	836	800		963		163		20.42	
3140.00	Unterhalt an Grundstücken		5'000		9'972		4'972		99.43	
3144.00	Unterhalt Hochbauten, Gebäude	54'286	14'000		22'639		8'639		61.71	inkl. Erneuerung Zutrittssystem/Schliessanlagen
3151.00	Unterhalt Apparate, Maschinen, Geräte, Fahrzeuge, Werkzeuge	496	3'000		4'484		1484		49.47	
3300.4	Planmässige Abschreibungen Hochbauten VV	6'833	6'833		6'833					
3300.40	Planmässige Abschreibungen Hochbauten VV	6'833	6'833		6'833					
3612.90	Entschädigung an Stadt Kreuzlingen	-2'590	-6'000		-3'403		2'598		-43.29	Stadt Kosten Parkplatzbewirtschaftung 1/2, Rest Egelsee
4240.00	Benützungsbühren Einzelbelegungen	-2'150	-2'500		-2'150		350		-14	
4240.01	Benützungsbühren Dauerbelegungen	-17'749	-18'000		-29'495		-11'495		63.86	höhere Einnahmen via Parkingpay
4260.00	Rückerstattungen Dritter/ Elternbeiträge				-100		-100			
4612.90	Entschädigungen der PG Kreuzlingen	-30'886	-9'500		-23'904		-14'404		151.62	50% Anteil Stadt an Unterhalt
<b>2172</b>	<b>Thermalbad Egelsee / Bad Egelsee</b>	<b>431'408</b>	<b>420'340</b>		<b>238'985</b>		<b>-181'355</b>		<b>-43.14</b>	<b>Schliessung Thermalbad Egelsee per 30.06.2023</b>
3010.10	Löhne Verwaltungspersonal	330'436	335'000		330'910		-4'190		-1.25	

Funktionale Erfolgsrechnung detailliert		Rechnung 2021		Budget 2022		Rechnung 2022		Abweichung Rechnung / Budget 2022		Erläuterungen	
Nr.	Funktion	Betrag	Betrag	Betrag	Betrag	Betrag	Betrag	Betrag	%		
3010.13	Löhne Hilfsstunden	23'346	20'000	20'503	503	2'562					
3010.94	Rückerstattung EO/IV	-1'634									
3040.00	freiwillige Familienzulage	3'150	3'400	4'500	1'100	32.35					
3050.00	AG-Beiträge AHV, IV, EO, ALV, FAK, Verwaltungskosten	28'483	29'500	28'286	-1'214	-4.11					
3052.00	AG-Beiträge an Pensionskassen	33'945	35'000	35'506	506	1.44					
3053.00	AG-Beiträge an Unfallversicherungen	1'259	1'200	2'587	1'387	115.54					Erhöhung NBU-Tarif aller Schulen ab 01.01.2022
3055.00	AG-Beiträge an Krankentaggeldversicherungen	1'939	2'000	1'905	-95	-4.75					
3090.00	Aus- und Weiterbildung des Personals	666	4'000	795	-3'205	-80.13					
3099.00	Übriger Personalaufwand	741	1'000	688	-312	-31.17					
3100.00	Büromaterial	1'141	2'000	1'152	-848	-42.40					
3101.00	Betriebs-, Verbrauchsmaterial	38'436	34'000	40'604	6'604	19.42					
3102.00	Drucksachen, Publikationen	150	1'500	1'717	1'117	7.33					
3110.00	Büromöbel und -geräte (Raumausstattung)		1'600	1'717	117	7.33					
3111.00	Anschaffung Maschinen, Geräte, Fahrzeug	133	8'000	6971	-1'029	-12.86					
3113.00	Anschaffung Hardware	1'504	1'500	1'500	-1'500	-100.00					
3120.10	Strom Liegenschaften	83'695	90'000	101'715	11'715	13.02					Anstieg Strompreis
3120.11	Heizkosten Liegenschaften	54'771	70'000	52'634	-17'366	-24.81					
3120.20	Abfall / Entsorgung Liegenschaften	450	1'000	900	-100	-10.00					
3130.00	Dienstleistungen Dritter	3'127	2'000	1'997	-3	-0.14					
3132.80	Übrige Honorare externe Berater, Fachexperten	14'300	10'000	20'833	10'833	108.33					Juristische Beratung - Projekt Bad Egelsee
3133.00	Informatik-Nutzungsaufwand	74	2'400	2'298	-102	-4.23					
3134.00	Sachversicherungsprämien, Haftpflichtversicherungen	11'214	10'500	12'075	1'575	15.00					
3137.02	MWSt-Ablieferung bei Pauschalsteuersatzmethode	4'708	10'000	8'250	-1'750	-17.50					
3144.00	Unterhalt Hochbauten, Gebäude	39'094	67'000	67'29	-60'271	-89.56					Unterhaltsreserve nicht benötigt
3151.00	Unterhalt Apparate, Maschinen, Geräte, Fahrzeuge, Werkzeuge	26'745	40'000	7'105	-32'896	-82.24					Unterhaltsreserve nicht benötigt
3153.00	Informatik-Unterhalt (Hardware)	2'884	1'000	2'006	1'006	100.61					
3170.00	Reisekosten und Spesen	32	1'000		-1'000	-100.00					
3612.90	Entschädigung an Stadt Kreuzlingen	4'599	4'600	4'599	-1	-0.03					Stadt Kosten Parkplatzbewirtschaftung 1/2, ab 01.07.2023 auf Funktion 2170 übertragen
3632.90	Beiträge an Stadt Kreuzlingen - Beitrag Bad Egelsee	0	0	0							
3636.00	Beiträge an private Organisationen ohne Erwerbszweck	160	160	160							
3910.30	Interne Verrechnung Informatik	1'198	5'400	4'021	-1'379	-25.53					Anteilsmässige Verrechnung zentrale IT - Basis Anzahl Arbeitsgeräte
4240.02	Benutzungsgebühren Parkgebühren	-19'618	-25'000	-28'532	-3'532	14.13					
4240.10	Einnrittsgeider Thermabad	-132'548	-175'000	-229'210	-64'210	30.98					Stadt Kosten Parkplatzbewirtschaftung 1/2, ab 01.07.2023 auf Funktion 2170 übertragen
4240.11	Vermietung Wasserfläche Thermalbad	-10'968	-20'000	-16'667	3'334	-16.67					Anpassung an 2021 für 6 Monate
4240.19	Bestandesanpassung Geldwertkarten	36'183		-33'138	-33'138						
4240.20	Dienstleistungen Thermalbad	-862	-2'000	-2'555	-555	27.74					
4260.00	Rückerstattungen Dritter	-1'107	-2'000	-1'805	195	-9.77					
4479.00	Übrige Erträge Liegenschaften VV	-420	-420	-455	-35	8.33					
4612.92	Entschädigung der Primarschule an Sekundarschule	-150'000	-150'000	-150'000							Betriebsbeitrag der Primarschule für 12 Monate
2175	<b>Sport + Kulturveranstaltungen übrige</b>	<b>9'698</b>	<b>20'000</b>	<b>6'215</b>	<b>-13'785</b>	<b>-68.93</b>					
3636.00	Beiträge an private Organisationen	9'698	20'000	6'215	-13'785	-68.93					Reserve / Vereinsunterstützung / Mieterlass Hallenbelegungen
<b>218</b>	<b>Schulergänzende Tagesbetreuung</b>	<b>12'698</b>	<b>12'900</b>	<b>13'978</b>	<b>1'078</b>	<b>8.36</b>					
<b>2180</b>	<b>Schulergänzende Tagesbetreuung</b>	<b>12'698</b>	<b>12'900</b>	<b>13'978</b>	<b>1'078</b>	<b>8.36</b>					
3010.00	Besoldung Mittagstisch	9'767	10'000	10'952	952	9.52					Mittagsbetreuung in der Mensa der PHTG
3050.00	AG-Beiträge AHV, IV, EO, ALV, FAK, Verwaltungskosten	782	800	879	79	9.9					
3053.00	AG-Beiträge an Unfallversicherungen	29	50	63	13	26.00					
3055.00	AG-Beiträge an Krankentaggeldversicherungen	40	50	44	-6	-12.80					
3637.00	Beiträge an Mittagstisch	2'080	2'000	2'040	40	2					
<b>219</b>	<b>Übrige obligatorische Schule</b>	<b>1'691'139</b>	<b>1'818'700</b>	<b>1'696'083</b>	<b>-122'617</b>	<b>-6.74</b>					
<b>2190</b>	<b>Schulbehörde und -verwaltung</b>	<b>995'401</b>	<b>1'082'150</b>	<b>948'689</b>	<b>-133'461</b>	<b>-12.33</b>					



Funktionale Erfolgsrechnung detailliert				Rechnung 2021		Budget 2022		Rechnung 2022		Abweichung Rechnung / Budget 2022		Erläuterungen	
Nr.	Funktion	Betrag	Betrag	Betrag	Betrag	Betrag	Betrag	Betrag	Betrag	Betrag	%		
3000.00	Entschädigungen Tag- und Sitzungsgelder	43'985	40'000	29'970	-10'031	-25.08	Reorganisations Kommissionen / Führungshandbuch						
3000.01	Entschädigungen Behördenarbeit	22'066	30'000	22'319	-7'681	-25.60	Budgetreserve für Projekte						
3010.10	Löhne Verwaltungspersonal	438'680	430'000	434'524	4'524	1.05	Teuerung 2% und individuelle Lohnanpassungen						
3010.93	Rückerstattung EO Mutterschaft	-6'774											
3040.00	freiwillige Familienzulage	4'385	5'000	4'491	-509	-10.18							
3050.00	AG-Beiträge AHV, IV, EO, ALV, FAK, Verwaltungskosten	39'549	41'500	38'404	-3'096	-7.46							
3052.00	AG-Beiträge an Pensionskassen	47'746	48'000	46'289	-1'711	-3.57							
3053.00	AG-Beiträge an Unfallversicherungen	1'546	1'600	2'968	1'368	85.48	Erhöhung NBU-Tarif aller Schulen ab 01.01.2022						
3055.00	AG-Beiträge an Krankentaggversicherungen	2'804	2'850	2'702	-148	-5.2							
3090.00	Aus- und Weiterbildung des Personals	4'598	10'000	5'590	-4'410	-44.10							
3091.00	Personalwerbung	349	3'000	181	-2'819	-93.97							
3099.00	Übriger Personalaufwand	9'203	10'000	7'613	-2'187	-21.87							
3100.00	Büromaterial	6'117	8'000	5'528	-2'472	-30.90							
3102.00	Drucksachen, Publikationen	3'357	6'000	3'182	-2'818	-46.96							
3110.00	Anschaffung Raumausstattungen	198	2'000	55	-1'945	-97.24	Reserve nicht benötigt						
3111.00	Anschaffung Maschinen, Geräte, Fahrzeuge		1'000		-1'000	-100.00							
3113.00	Anschaffung Hardware	1'249	3'000	5'209	2'209	73.65							
3118.00	Anschaffung von immateriellen Anlagen	6'478	31'000	1'789	-29'211	-94.23	Dokumentenmanagement & HRM Software verschoben						
3130.00	Dienstleistungen Dritter	4'471	8'000	4'929	-3'071	-38.38	Porti & Betriebskosten, Telefon						
3132.80	Übrige Honorare externe Berater, Fachexperten	9'294	15'000	11'273	-3'727	-24.84	Rechtsberatung / Begleitung Organisationsprojekte / Krisenkommunikation						
3133.00	Informatik-Nutzungsaufwand	13'131	25'000	13'421	-11'579	-46.31	Dokumentenmanagement & HRM Software verschoben						
3151.00	Unterhalt Apparate, Maschinen, Geräte, Fahrzeuge, Werkzeuge	192	200	282	82	41.23							
3153.00	Informatik-Unterhalt (Hardware)	3'932	2'000	1'457	-543	-27.17	Support Fachapplikationen						
3158.00	Unterhalt immaterielle Anlagen	182		11	11								
3160.00	Miete und Pacht Liegenschaften	18											
3161.00	Mieten, Benützungskosten Mobilien	1'006	2'000	2'548	548	27.39	Kopierer						
3170.00	Reisekosten und Spesen	10'614	10'000	9'401	-599	-5.99							
3180.00	Wertberichtigungen auf Forderungen	-2'000	1'500	-500	-2'000	-133.33	Reduktion Deikredere Positionen auf offene Forderungen						
3300.6	Planmässige Abschreibungen Mobilien VV		10'000		-10'000	-100							
3300.62	Planmässige Abschreibungen Informatik Hardware VV		10'000		-10'000	-100	Serverbeschaffung verschoben						
3612.30	Entschädigung an Gemeinden Steuerbezugskosten	285'760	285'000	255'749	-29'251	-10.26	Steuerbezugsprovision 1.75% Kreuztighen, Bottighofen 1.5%, Oberhofen-Lengwil 2% abgerechnet						
3612.91	Entschädigungen an Primarschule Mielaufwand	15'000	15'000	15'000			Mietanteil Verwaltung Sekundarschule (Liegenschaft Primarschule)						
3636.00	Beiträge an private Organisationen ohne Erwerbszweck	13'259	14'000	13'308	-692	-4.94	Beitrag VTGS						
3910.30	interne Verrechnung Informatik	16'778	22'500	13'404	-9'096	-40.43	Anteilsmässige Verrechnung zentrale IT - Basis Anzahl Arbeitsgeräte						
4260.00	Rückerstattungen Dritter/ Elternbeiträge			-250	-250								
4612.90	Entschädigungen der PC Kreuztighen	-867		-824	-824								
4612.95	Verwaltungskostenbeitrag andere Gemeinden	-1'056	-1'000	-1'535	-535	53.55	Bezugsprovision Quellensteuer						
<b>2'91</b>	<b>Schulleitung</b>	<b>467'366</b>	<b>467'000</b>	<b>516'149</b>	<b>49'449</b>	<b>10.59</b>							
3010.10	Löhne Verwaltungspersonal	382'427	377'000	425'112	48'112	12.76	Auszahlung Mehrstunden, Zusatzpensum für SL Ukraine & SL-Wechsel						
3010.11	Löhne Sekretariat Schulleitung	1'912	4'517	4'517			Support während Covid						
3010.94	Rückerstattung EO/IV	-1'728	-1'500	-5273	-3'773	251.54							
3040.00	freiwillige Familienzulage	3'940	3'600	4'680	1'080	30.00							
3050.00	AG-Beiträge AHV, IV, EO, ALV, FAK, Verwaltungskosten	29'741	32'000	34'925	2'925	9.14							
3052.00	AG-Beiträge an Pensionskassen	41'216	43'000	44'454	1'454	3.38							
3053.00	AG-Beiträge an Unfallversicherungen	1'326	1'300	3'187	1'887	145.15	Erhöhung NBU-Tarif aller Schulen ab 01.01.2022						
3055.00	AG-Beiträge an Krankentaggversicherungen	2'065	2'100	2'421	321	15.27							
3090.00	Aus- und Weiterbildung des Personals	10'946	5'000	4'856	-144	-2.89							
3099.00	Übriger Personalaufwand	506	1'000	2'104	1'104	110.37							
3100.00	Büromaterial		500		-500	-100.00							

Funktionale Erfolgsrechnung detailliert										
Nr.	Funktion	Rechnung 2021		Budget 2022		Rechnung 2022		Abweichung Rechnung / Budget 2022		Erläuterungen
		Betrag		Betrag		Betrag		Betrag	%	
3110.00	Anschaffung Raumausstattungen			1'500				-1'500	-100.00	
3113.00	Anschaffung Hardware	1'339			374			374		
3130.00	Dienstleistungen Dritter	554		1'000		585		-415	-41.54	
3170.00	Reisekosten und Spesen	104		1'000		74		-926	-92.60	
3910.30	Interne Verrechnung Informatik	1'798		4'500		3'351		-1'149	-25.53	Anteilsmässige Verrechnung zentrale IT - Basis Anzahl Arbeitsgeräte
4260.00	Rückerstattungen Dritter	-180								
4621.6	Direktzahlungen	-8'500		-5'000		-8'917		-3'917	78.33	Kantonsbeitrag für BSK - Anteil SL
4621.62	Direktzahlungen für Begabtenförderung	-8'500		-5'000		-8'917		-3'917	78.33	
<b>2192</b>	<b>Schulische Sozialarbeit</b>	<b>165'248</b>		<b>198'800</b>		<b>167'261</b>		<b>-31'539</b>	<b>-15.86</b>	
3010.10	Löhne Verwaltungspersonal	96'258		123'000		100'014		-22'986	-18.69	Reserve für Möglichkeit zur Wiedererhöhung Pensum auf 100%
3040.00	Kantonale Familienzulage	2'160		2'700		2'160		-540	-20	
3050.00	AG-Beiträge AHV, IV, EO, ALV, FAK, Verwaltungskosten	7'732		10'000		7'880		-2'120	-21.2	
3052.00	AG-Beiträge an Pensionskassen	9'006		12'000		9'757		-2'243	-18.69	
3053.00	AG-Beiträge an Unfallversicherungen	347		400		736		336	83.91	Erhöhung NBU-Tarif aller Schulen ab 01.01.2022
3055.00	AG-Beiträge an Krankentaggeldversicherungen	537		700		546		-154	-22.05	
3090.00	Aus- und Weiterbildung des Personals	310		1'000		50		-950	-95	
3099.00	Übriger Personalaufwand	238		500		357		-143	-28.53	
3100.00	Büromaterial	959		500		67		-433	-86.62	
3110.00	Anschaffung Raumausstattungen	1'426								
3113.00	Anschaffung Hardware									
3130.00	Dienstleistungen Dritter	223		500		153		-347	-69.34	
3132.80	Übrige Honorare externe Berater, Fachexperten			1'000				-1'000	-100	
3170.00	Reisekosten und Spesen	54		500				-500	-100	
3612.91	Entschädigungen an Primarschule Mietaufwand	7'200		7'200		7'200				Miete Büro Schulberatung Sek (Liegenschaft Primarschule)
3632.00	Beiträge an Gemeinden	37'000		37'000		37'000				Stadt Kreuzlingen - jährlicher Beitrag OJA
3910.30	Interne Verrechnung Informatik	1'198		1'800		1'340		-460	-25.53	Anteilsmässige Verrechnung zentrale IT - Basis Anzahl Arbeitsgeräte
<b>2194</b>	<b>Schulbibliothek</b>	<b>63'124</b>		<b>70'750</b>		<b>63'684</b>		<b>-7'066</b>	<b>-9.99</b>	
3020.84	Besoldung Bibliothek	7'427		9'000		6'422		-2'578	-28.64	Entschädigung Bibliothekarinnen / Egelsee bei Bücherbrugg angeschlossen
3050.00	AG-Beiträge AHV, IV, EO, ALV, FAK, Verwaltungskosten	595		800		514		-286	-35.74	
3052.00	AG-Beiträge an Pensionskassen	845		900		653		-247	-27.4	
3053.00	AG-Beiträge an Unfallversicherungen	27		50		15		-35	-70.1	Erhöhung NBU-Tarif aller Schulen ab 01.01.2022
3055.00	AG-Beiträge an Krankentaggeldversicherungen	4				6		6		
3100.00	Büromaterial			300		68		-232	-77.45	
3103.00	Bücher, Fachliteratur, Zeitschriften	6'226		8'000		4'550		-3'450	-43.13	Beschaffung Bücher inkl. Kontingent für Schüler Egelsee zu Händen Bücherbrugg
3110.00	Anschaffung Raumausstattungen			500				-500	-100	
3133.00	Informatik-Nutzungsaufwand					69		69		
3153.00	Informatik-Unterhalt (Hardware)					188		188		
3612.91	Beitrag an Primarschule, Anteil Blecherbrugg	48'000		51'200		51'200				Beitrag Bücherbrugg gemäss Vertrag 2021
3910.30	Interne Verrechnung Informatik									
<b>2195</b>	<b>Informatik</b>	<b>0</b>		<b>0</b>		<b>0</b>		<b>0</b>	<b>0.00</b>	
3010.10	Löhne Verwaltungspersonal	37'993		40'000		40'006		6	0.02	
3040.00	freiwillige Familienzulage	1'080		1'000		1'080		80	8.00	
3050.00	AG-Beiträge AHV, IV, EO, ALV, FAK, Verwaltungskosten	3'157		3'300		3'135		-165	-5	
3052.00	AG-Beiträge an Pensionskassen	3'761		3'800		3'844		44	1.15	
3053.00	AG-Beiträge an Unfallversicherungen	136		150		293		143	95.23	Erhöhung NBU-Tarif aller Schulen ab 01.01.2022
3055.00	AG-Beiträge an Krankentaggeldversicherungen	211		250		217		-33	-13.28	
3090.00	Aus- und Weiterbildung des Personals			400				-400	-100	
3099.00	Übriger Personalaufwand			100		54		-46	-45.86	
3113.00	Anschaffung Hardware	1'073		16'000		5'087		-10'913	-68.21	Reserve Switches, Ersatz Hardware Allgemein
3130.00	Dienstleistungen Dritter	4'516		3'800		4'288		488	12.85	

Funktionale Erfolgsrechnung detailliert		Rechnung 2021	Budget 2022	Rechnung 2022	Abweichung Rechnung / Budget 2022		Erläuterungen
Nr.	Funktion	Betrag	Betrag	Betrag	Betrag	%	
3132.80	Übrige Honorare externe Berater, Fachexperten	403	6'000	1'947	-4'053	-67.54	
3133.00	Informatik-Nutzungsaufwand	6'428	1'800	5'940	3'540	196.68	Swisscom NWS/SAI Anschluss / Fernwartung
3151.00	Unterhalt Apparate, Maschinen, Geräte, Fahrzeuge, Werkzeuge	84					
3153.00	Informatik-Unterhalt (Hardware)	1'081	13'600	1'729	-11'871	-87.29	
3163.00	Software-Lizenzen						
4910.30	Interne Verrechnung Informatik	-59'922	-90'200	-67'020	23'180	-25.70	Anteilmässige Verrechnung an Abteilungen - Basis Anzahl Arbeitsgeräte
<b>4</b>	<b>GESUNDHEIT</b>	<b>68'043</b>	<b>75'000</b>	<b>84'269</b>	<b>9'269</b>	<b>12.36</b>	
43	Gesundheitsprävention	68'043	75'000	84'269	9'269	12.36	
433	Schulgesundheitsdienst	68'043	75'000	84'269	9'269	12.36	
4330	Schulgesundheitsdienst	68'043	75'000	84'269	9'269	12.36	
3106.00	Medizinisches Material	1'098	2'000	2'701	701	35.05	
3136.00	Honorare privatärztlicher Tätigkeit	10'400	22'000	11'437	-10'563	-48.01	Honorar Schularzt für die Durchführung der gesetzlich vorgeschriebenen Reihenuntersuche
3637.00	Beiträge an private Haushalte	28'277	20'000	30'640	10'640	53.20	Beitrag Normalbehandlungen SZK
3637.02	Beiträge Kieferorthopädie Vitodola	101					
3637.03	Beiträge Kieferorthopädie Ergodont	22'812	25'000	29'132	4'132	16.53	Beitrag Zahnspergelenbehandlungen SZK
3637.04	Beiträge Reihenuntersuchungen	5'355	6'000	10'360	4'360	72.67	Beitrag an SZK für gesetzliche Reihenuntersuche der Schüler/innen
<b>9</b>	<b>FINANZEN UND STEUERN</b>	<b>-16'545'166</b>	<b>-15'426'430</b>	<b>-15'837'810</b>	<b>-411'380</b>	<b>2.67</b>	
910	Steuern	-18'594'218	-16'604'000	-16'702'093	-98'093	0.59	
910	Steuern	-18'594'218	-16'604'000	-16'702'093	-98'093	0.59	Steuerfuss 2022 bei 24% (-3% Vorjahr)
9100	Allgemeine Gemeindesteuern	-18'594'218	-16'604'000	-16'702'093	-98'093	0.59	
3181.00	Tatsächliche Forderungsverluste Kreuzlingen	64'298	40'000	78'848	38'848	97.12	
3181.02	Tatsächliche Forderungsverluste Bottighofen	27'419	20'000	8'697	-11'303	-56.52	
3181.03	Tatsächliche Forderungsverluste Oberhofen	70	1'000	2'752	1'752	175.18	
<b>4000.0</b>	<b>Einkommenssteuern natürliche Personen Rechnungsjahr</b>	<b>-12'225'981</b>	<b>-11'527'000</b>	<b>-11'150'230</b>	<b>376'770</b>	<b>-3.27</b>	<b>Tiefere Einnahmen nat. Personen wurden mit höheren Einnahmen der jur. Personen kompensiert</b>
4000.00	Einkommenssteuern Kreuzlingen natürliche Personen Rechnungsjahr	-9'681'880	-9'090'000	-8'720'329	369'671	-4.07	
4000.01	Einkommenssteuern Bättershausen natürliche Personen Rechnungsjahr	-16'534	-20'000	-16'097	3'903	-19.51	
4000.02	Einkommenssteuern Bottighofen natürliche Personen Rechnungsjahr	-2'064'905	-1'955'000	-1'980'321	-25'321	1.30	
4000.03	Einkommenssteuern Oberhofen natürliche Personen Rechnungsjahr	-461'062	-462'000	-433'483	28'517	-6.17	
<b>4000.1</b>	<b>Einkommenssteuern natürliche Personen früherer Jahre</b>	<b>-669'933</b>	<b>-815'000</b>	<b>-541'525</b>	<b>273'475</b>	<b>-33.56</b>	<b>Tiefere Einnahmen nat. Personen wurden mit höheren Einnahmen der jur. Personen kompensiert</b>
4000.10	Einkommenssteuern Kreuzlingen natürliche Personen früherer Jahre	-585'675	-655'000	-491'816	163'184	-24.91	
4000.11	Einkommenssteuern Bättershausen natürliche Personen früherer Jahre	-2'729		3'944	3'944		
4000.12	Einkommenssteuern Bottighofen natürliche Personen früherer Jahre	-72'643	-130'000	7'161	137'161	-105.51	
4000.13	Einkommenssteuern Oberhofen natürliche Personen früherer Jahre	-8'886	-30'000	-60'815	-30'815	102.72	
<b>4001.0</b>	<b>Vermögenssteuern natürliche Personen Rechnungsjahr</b>	<b>-1'664'991</b>	<b>-1'534'000</b>	<b>-1'586'714</b>	<b>-52'714</b>	<b>3.44</b>	
4001.00	Vermögenssteuern Kreuzlingen natürliche Personen Rechnungsjahr	-1'177'703	-1'020'000	-1'109'777	-89'777	8.80	
4001.01	Vermögenssteuern Bättershausen natürliche Personen Rechnungsjahr	-1'790		-1'549	-1'549		
4001.02	Vermögenssteuern Bottighofen natürliche Personen Rechnungsjahr	-445'179	-470'000	-438'544	31'456	-6.69	
4001.03	Vermögenssteuern Oberhofen natürliche Personen Rechnungsjahr	-40'320	-44'000	-36'944	7'156	-16.26	
<b>4001.1</b>	<b>Vermögenssteuern natürliche Personen früherer Jahre</b>	<b>-294'355</b>	<b>-247'000</b>	<b>-372'458</b>	<b>-125'458</b>	<b>50.79</b>	
4001.10	Vermögenssteuern Kreuzlingen natürliche Personen früherer Jahre	-195'514	-205'000	-253'549	-48'549	23.68	
4001.11	Vermögenssteuern Bättershausen natürliche Personen früherer Jahre	-805		-1'358	-1'358		
4001.12	Vermögenssteuern Bottighofen natürliche Personen früherer Jahre	-81'336	-35'000	-106'775	-71'775	205.07	
4001.13	Vermögenssteuern Oberhofen natürliche Personen früherer Jahre	-16'700	-7'000	-10'775	-3'775	53.93	
<b>4002.0</b>	<b>Quellensteuer natürliche Personen</b>			<b>-1'253'985</b>	<b>44'015</b>	<b>-3.39</b>	
4002.00	Quellensteuern Kreuzlingen natürliche Personen	-1'434'265	-1'090'000	-1'111'414	-21'414	1.96	
4002.01	Quellensteuern Bättershausen natürliche Personen	-213		-81	-81		
4002.02	Quellensteuern Bottighofen natürliche Personen	-108'567	-125'000	-98'220	26'780	-21.42	
4002.03	Quellensteuern Oberhofen natürliche Personen	-53'124	-83'000	-44'270	38'730	-46.66	

Funktionale Erfolgsrechnung detailliert		Rechnung 2021		Budget 2022		Rechnung 2022		Abweichung Rechnung / Budget 2022		Erläuterungen	
Nr.	Funktion	Betrag	Betrag	Betrag	Betrag	Betrag	Betrag	Betrag	%		
4010.0	Gewinnsteuern juristische Personen Rechnungsjahr	-1'739'081	-1'087'000	-1'620'538	-533'538	49.08	Tiefere Einnahmen nat. Personen wurden mit höheren Einnahmen der jur. Personen kompensiert				
4010.00	Gewinnsteuern Kreuzlingen juristische Personen Rechnungsjahr	-1'440'561	-872'000	-1'306'958	-434'958	49.88					
4010.01	Gewinnsteuern Bäretswil juristische Personen Rechnungsjahr	-56		-48	-48						
4010.02	Gewinnsteuern Bottighofen juristische Personen Rechnungsjahr	-253'885	-180'000	-273'588	-93'588	51.99					
4010.03	Gewinnsteuern Oberhofen juristische Personen Rechnungsjahr	-44'579	-35'000	-39'944	-4'944	14.13					
4010.1	Gewinnsteuern juristische Personen früherer Jahre	-495'485	-157'000	-266'939	-109'939	70.03	Tiefere Einnahmen nat. Personen wurden mit höheren Einnahmen der jur. Personen kompensiert				
4010.10	Gewinnsteuern Kreuzlingen juristische Personen früherer Jahre	-289'436	-123'000	-98'714	24'286	-19.74					
4010.12	Gewinnsteuern Bottighofen juristische Personen früherer Jahre	-214'978	-30'000	-165'656	135'656	452.19					
4010.13	Gewinnsteuern Oberhofen juristische Personen früherer Jahre	8'919	-4'000	-2'570	1'430	-35.75					
93	Finanz- und Lastenausgleich	1'867'302	2'000'000	1'655'697	-344'303	-17.22					
930	Finanz- und Lastenausgleich	1'867'302	2'000'000	1'655'697	-344'303	-17.22					
9300	Finanz- und Lastenausgleich	1'867'302	2'000'000	1'655'697	-344'303	-17.22	gemäss Prognosetool Kanton Thurgau				
3621.5	Innerkantonaler Finanzausgleich von Gemeinde an Kanton	1'867'302	2'000'000	1'655'697	-344'303	-17.22	Beitrag an den Finanzausgleich ist tiefer als erwartet				
3621.51	Gemeindebeitrag an kantonalen Finanzausgleich	1'867'302	2'000'000	1'655'697	-344'303	-17.22					
95	Ertragsanteile, übrige	-1'126'870	-823'000	-802'377	20'623	-2.51					
950	Grundstückgewinnsteuer	-1'126'870	-823'000	-802'377	20'623	-2.51					
9500	Grundstückgewinnsteuer	-1'126'870	-823'000	-802'377	20'623	-2.51					
4601.0	Anteil am Ertrag kantonalen Steuern	-1'126'870	-823'000	-802'377	20'623	-2.51					
4601.00	Grundstückgewinnsteuern Kreuzlingen	-962'389	-720'000	-587'508	132'492	-18.40					
4601.02	Grundstückgewinnsteuern Bottighofen	-143'565	-100'000	-118'055	-18'055	18.06					
4601.03	Grundstückgewinnsteuern Oberhofen	-20'915	-3'000	-96'814	-93'814	3'127.13					
96	Vermögens- und Schuldenverwaltung	4'945	5'570	10'962	5'392	96.81					
961	Zinsen	7'806	9'000	14'353	5'353	59.48					
9610	Zinsen	7'806	9'000	14'353	5'353	59.48					
3130.00	Gebühren Post + Bank	1'783	1'000	3'086	2'086	208.56					
3401.00	Verzinsung kurzfristige Finanzverbindlichkeiten	63		79	79						
3406.00	Verzinsung langfristige Finanzverbindlichkeiten	18'321	18'000	18'647	647	3.59					
3409.00	Übrige Passivzinsen (Verzugszinsen)			2'675	2'675		Verzinsung Nachzahlungen Lohn				
4401.00	Verzugszinsen			-1'142	-1'142		Verzugszinsen aus Betreibungen				
4401.01	Zinsen auf Steuerforderungen	-12'366	-10'000	-8'988	1'012	-10.12	Zinsen auf Steuerforderungen				
4407.00	Zinsen langfristige Finanzanlagen	-4		-4	-4		Anteilsschein Raiffeisenbank				
969	Finanzvermögen	-3'261	-3'430	-3'390	40	-1.15					
9690	Finanzvermögen	-3'261	-3'430	-3'390	40	-1.15					
3410.1	Realisierte Kursverluste auf verzinslichen Anlagen FV	169		69	69						
3410.10	Realisierte Kursverluste auf verzinslichen Anlagen FV	169		69	69						
4410.1	Gewinne aus Verkäufen von verzinslichen Anlagen FV			-30	-30						
4410.10	Gewinne aus Verkäufen von verzinslichen Anlagen FV			-30	-30						
4886.00	Einnahmen aus Neubewertungsreserven	-3'430	-3'430	-3'430							
97	Rückverteilungen	0	-5'000	-5'000	5'000	-100.00					
971	Rückverteilung aus CO2-Abgabe	0	-5'000	-5'000	5'000	-100.00					
9710	Rückverteilung CO2-Abgabe	0	-5'000	-5'000	5'000	-100.00					
4699.1	Rückverteilung CO2-Abgabe	0	-5'000	-5'000	5'000	-100.00					
4699.10	Rückverteilung CO2-Abgabe	0	-5'000	-5'000	5'000	-100.00					
99	Nicht aufgeteilte Posten	1'304'075	52'870	1'869'253	1'816'383		Differenz zu Vorjahresbudget				
999	Abschluss	1'304'075	52'870	1'869'253	1'816'383						
9990	Abschluss	1'304'075	52'870	1'869'253	1'816'383						



		Rechnung 2021		Budget 2022		Rechnung 2022	
		Ausgaben	Einnahmen	Ausgaben	Einnahmen	Ausgaben	Einnahmen
<b>2</b>	<b>Bildung</b>	2'449'399.04	38'730.85	5'940'000.00		2'011'908.00	26'508.00
21	Obligatorische Schule	2'449'399.04	38'730.85	5'940'000.00		2'011'908.00	26'508.00
<b>217</b>	<b>Schulliegenschaften</b>	<b>2'449'399.04</b>	<b>38'730.85</b>	<b>5'940'000.00</b>		<b>2'011'908.00</b>	<b>26'508.00</b>
2170	Schulliegenschaften	1'449'399.04	38'730.85	4'940'000.00		1'011'908.00	26'508.00
<b>5040.00</b>	<b>Hochbauten</b>	<b>1'397'392.94</b>		<b>2'490'000.00</b>		<b>776'636.00</b>	
INV210003	SZ Remisberg, Sanierung Kl.Zimmer – 2. Etappe 2020	1'334.00					
INV210004	SZ Remisberg, Sanierung Dach 1. Etappe 2020	-48'560.00				-32'240.00	
INV210006	SZ Remisberg, Sanierung Kl.Zimmer – 3. Etappe 2021	189'871.00					
INV210007	SZ Remisberg, PV Anlage Dach 2021	266'229.00				-8'000.00	
INV210009	SZ Remisberg, Foyer 2.OG Insellösung für Gruppenarbeiten			120'000.00			
INV220005	SZ Egelsee, Turnhalle Sanierung Dach/Fassade 2022/2023			1'000'000.00		11'858.00	
INV220006	SZ Egelsee, Turnhalle, Brandschutzmassnahmen 2020/2021	516'067.00				-99'688.00	
INV220014	SZ Egelsee, Sanierung Dachaufbau Schulhaus 2021			370'000.00		327'593.00	
INV220015	SZ Egelsee, Umnutzung Bibliothek 2021	175'022.00				-27'682.00	
INV230003	SZ Pestalozzi, Altbau Fassadensanierung 2./3. Etappe 2019/2020	3'793.00					
INV230004	SZ Pestalozzi, Altbau Sanierung Kl.Zimmer 2021 - 2023	273'778.00		750'000.00		599'887.00	
INV270000	Alle Schulhäuser, Sicherheitsmassnahmen/Brandschutz 2021	19'859.00				4'908.00	
INV270001	Alle Schulhäuser, Sicherheitsmassnahmen/Brandschutz 2022			250'000.00			
<b>5061.00</b>	<b>Haustechnik</b>	<b>52'006.00</b>		<b>2'450'000.00</b>		<b>235'272.00</b>	
INV210008	SZ Remisberg, Lüftung/Automation 2021	94'310.00					
INV210010	SZ Remisberg, Erneuerung Schalter Thermostate/Steuerungen			150'000.00		84'854.00	
INV210011	SZ Remisberg, Ersatz Korridorbeleuchtung, Sicherheitsbeleuchtung			110'000.00		77'798.00	
INV220007	SZ Egelsee, Erneuerung Heizung/Wärmepumpe 2020-2023	-69'446.00		1'900'000.00		76'446.00	
INV220017	SZ Egelsee, TH Erneuerung Beleuchtung ► 2024 Verschieben			190'000.00			
INV270002	Alle Schulhäuser, Schliessanlagen 2021	27'142.00				-3'826.00	
INV270004	Alle Schulhäuser, Schliessanlagen 2022			100'000.00			
<b>6300.00</b>	<b>Investitionsbeiträge vom Bund</b>		<b>13'731.00</b>				
INV230003	SZ Pestalozzi, Altbau Fassadensanierung 2./3. Etappe 2019/2020		13'731.00				
<b>6310.00</b>	<b>Investitionsbeiträge Kantone</b>		<b>25'000.00</b>				<b>26'508.00</b>
INV210004	SZ Remisberg, Sanierung Dach 1. Etappe 2020						4'360.00
INV210007	SZ Remisberg, PV Anlage Dach 2021		25'000.00				33'688.00
INV230003	SZ Pestalozzi, Altbau Fassadensanierung 2./3. Etappe 2019/2020						-11'540.00
<b>2172</b>	<b>Thermalbad Egelsee/Bad Egelsee</b>	<b>1'000'000.00</b>		<b>1'000'000.00</b>		<b>1'000'000.00</b>	
<b>5620.00</b>	<b>Investitionsbeiträge an Gemeinden und Gemeindezweckverbände</b>	<b>1'000'000.00</b>		<b>1'000'000.00</b>		<b>1'000'000.00</b>	
INV260002	Stadt Investitionsbeiträge an Hallenbad 2018-2023	1'000'000.00		1'000'000.00		1'000'000.00	
	<b>Abschluss</b>	<b>2'449'399.00</b>	<b>38'731.00</b>	<b>5'940'000.00</b>		<b>2'011'908.00</b>	<b>26'508.00</b>
	<b>Nettoinvestition</b>		<b>2'410'668.00</b>		<b>5'940'000.00</b>		<b>1'985'400.00</b>
	<b>Summe</b>	<b>2'449'399.00</b>	<b>2'449'399.00</b>	<b>5'940'000.00</b>	<b>5'940'000.00</b>	<b>2'011'908.00</b>	<b>2'011'908.00</b>

Nr.	Beschreibung	Funkt. Glied.	Kreditabschluss / Budget-Jahr	Bewilligter Kredit/ Kreditantrag (Netto)	Zahlungen bis Ende 2021	Rechnungen/ Ausgaben 2022	Einnahmen 2022	Rechnung 2022 Netto	Beanspruchter Kredit bis 31.12.2022	Restcredit (+) / Überzug (-)	Status: A = Abgeschlossen L = Laufend
<b>Nettoinvestition</b>											
				17'055'000	4'511'256	2'011'908	26'508	1'985'400	6'492'830	10'562'170	
<b>Hochbauten</b>											
				13'165'000	4'467'002	1'776'635	26'508	1'750'127	6'217'129	6'947'871	
SZ Remisberg				900'000	820'251	-32'240	4'360	-36'600	783'651	116'349	A
INV210004	SZ Remisberg, Sanierung Dach 1. Etappe 2020	2170	B2019; B2020	300'000	241'229	-8'000	33'668	-41'668	189'541	100'458	A
INV210007	SZ Remisberg, Sanierung Dach 2. Etappe 2021, PV-Anlage	2170	Volksentscheid 2020	120'000	0	0	0	0	0	120'000	A
INV210009	SZ Remisberg, Foyer 2.OG Inselfösung für Gruppenarbeiten	2170	B2022	1'500'000	1'246'606	-99'688	0	-99'688	1'146'918	353'082	A
SZ Egelsee				2'250'000	0	11'858	0	11'858	11'858	2'238'142	L
INV220005	Turnhalle, Brandschutzmassm. 2019-2022	2170	B2022; B2023	370'000	0	327'593	0	327'593	327'593	42'407	A
INV220014	Turnhalle, Sanierung Dach/Fassade	2170	B2021; 2022	175'000	175'022	-27'682	0	-27'682	147'340	27'660	A
INV220015	Sanierung Dachaufbau Schulhaus 2021	2170	B2021	100'000	0	0	0	0	0	100'000	A
INV220016	Umnutzung Bibliothek 2021	2170	B2021	550'000	0	0	0	0	0	550'000	L
INV220019	SZ Egelsee, Energetische Optimierung Tiefgarage 2021	2170	B2021	1'500'000	0	599'887	-11'540	11'540	11'540	-11'540	A
INV220019	Hochwasserschutzmassnahmen GVTG	2170	B2023	1'500'000	273'778	599'887	0	599'887	873'665	626'335	L
SZ Pestalozzi				200'000	190'256	0	0	0	190'256	9'744	L
INV230003	SZ Pestalozzi, Altbau Zimmersanierung 2020	2170	B2021; B2022; B2023	4'700'000	1'500'000	1'000'000	0	1'000'000	2'500'000	2'200'000	L
INV230004	Altbau Zimmersanierung 2021-2023	2170	B2021; B2022; B2023	250'000	19'659	4'908	0	4'908	24'767	225'233	A
Anderer Anlagen				250'000	0	0	0	0	0	250'000	A
INV260001	Thermalbad, Projektkredit	2172	B2016	250'000	0	0	0	0	0	250'000	A
INV260002	Thermalbad, Investitionsbeitrag Stadt	2172	Volksentscheid 2018 SSB 08.09.2020	250'000	0	0	0	0	0	250'000	A
INV270000	Brandschutz- / Sicherheitsmassnahmen alle Schulzentren	2170	B2022	40'000	0	0	0	0	0	40'000	A
INV270001	Brandschutz- / Sicherheitsmassnahmen alle Schulzentren	2170	B2022	40'000	0	0	0	0	0	40'000	L
Mobilien				40'000	0	0	0	0	0	40'000	L
INV250003	Verwaltung, Erneuerung Server /Backup	2190	B2021; B2023	40'000	0	0	0	0	0	40'000	L
<b>Haustechnik</b>											
				3'850'000	44'254	235'272	0	235'272	275'700	3'574'300	
INV210010	SZ Remisberg, Erneuerung Thermostate / Steuerungen	2170	B2022	150'000	0	84'854	0	84'854	84'854	65'146	L
INV210011	SZ Remisberg, Ersatz Korridor- / Sicherheitsbeleuchtung	2170	B2022	110'000	0	77'798	0	77'798	77'798	32'202	L
INV220007	SZ Egelsee, Erneuerung Heizung / Wärmepumpe 2020-2023	2170	B2019; B2020; B2022; B2023	2'900'000	17'112	76'446	0	76'446	83'558	2'806'443	L
INV220017	SZ Egelsee, Turnhalle Beleuchtung	2170	B2022	190'000	0	0	0	0	0	190'000	L
INV230009	SZ Pestalozzi, Heizungsanschluss Kantonschule	2170	B2022	300'000	0	0	0	0	0	300'000	L
INV270002	Schliessanlagen alle Schulzentren 2021	2170	B2022	100'000	27'142	-3'826	0	-3'826	19'490	80'510	A
INV270004	Schliessanlagen alle Schulzentren 2022	2170	B2022	100'000	0	0	0	0	0	100'000	A

in CHF

Name SfZ	Eigentümer wesentliche Miteigentümer	Leistungsbeschreibung (Art, Betrag, Verfall, Zinsangaben, etc.)	Zusätzliche Angaben Vertragsreferenz	Vertragliche Verbindlichkeit per 31.12.2022	Aufwand Berichtsjahr CHF
<b>Privatrechtliche Unternehmen (nach OR/ZGB)</b>					
C-HG Meridian Schweiz AG, 5405 Barden	Aktiengesellschaft	Mietvertrag IT Equipment (Leasing) Laufzeit: 01.07.2022 - 30.06.2025 zahlbar quartalsweise / vorschüssig Vertragswert Total: CHF 70'210	Mietvertrag 305643 Mietschein Nr. 5806920 - Tablets Sus	58 508	11'702
Triumph-Adler Schweiz AG	Aktiengesellschaft	Mietvertrag Kopierer Laufzeit: 01.08.2020-31.07.2024 zahlbar monatlich vorschüssig	Mietvertrag Nr. 408094	19 314	12'001
<b>Öffentlich-rechtliche Unternehmen (nach Gemeindegesetz)</b>					
Technische Betriebe der Stadt Kreuzlingen	selbständige Unternehmung Stadt Kreuzlingen	Anschluss Wärmeverbund 'Campus' Laufzeit: 01.07.2013-30.06.2033 Kündigungsfrist: 6 Monate (Wichtiger Grund)	Finanzierungskostenanteil CHF 154'764 Betriebsnebenkostenanteil CHF 143'510 -> Dreispitz Anteil Gesamteigentum 36,38 %	29'633 27'479 Anteilsmässig	2'807 2'603
Technische Betriebe der Stadt Kreuzlingen	selbständige Unternehmung Stadt Kreuzlingen	Miete Glasfaserverkabelung Laufzeit: ab 01.01.2016 - unbefristet Kündigungsfrist: 6 Monate vor Ablauf	Jährlich wiederkehrende Mietkosten zahlbar Jährlich gegen Rechnung	4'507	4'507
Andere Schulgemeinden	öffentliche Körperschaft	Schulgeld an auswärtige Schulgemeinde	keine	0	0
<b>Öffentlich-Rechtliche Verträge</b>					
PK Thurgau, Kreuzlingen	Die PKTG ist eine selbständige öffentlich-rechtliche Einrichtung des Kantons Thurgau	Arbeitgeberbeiträge Kündigungsfrist: 6 Monate auf Ende Kalenderjahr	Vertraglicher Anschluss an die Pensionskasse Thurgau Sanierungsbeitragspflicht von 0-2% der beitragspflichtigen Lohnsumme durch den AG	0 0	972'910 0
Stadt Kreuzlingen	Selbständige Gemeinde	Finanzieller Beitrag für die offene Jugendarbeit Laufzeit: 01.01.2020-31.12.2021 Kündigungsfrist 6 Monate vor Ablauf Ansonsten automatische Verlängerung um 1 Jahr	Jährlicher Beitrag fällig per 30.06. indexiert Basis 2013	38 000	37'000
Primarschule Kreuzlingen für Stiftung Bücherbrugg	Selbständige Gemeinde	Anteil Defizitgarantie bis max. 128'000 CHF Laufzeit: 01.01.2022-31.12.2026 Kündigungsfrist 2 Jahre vor Ablauf danach Verlängerung um 2 Jahre	40% Kostenanteil von max. 128'000 => inkl. Teuerung max CHF 132'835 Indexiert (Referenzmonat 03/2021) Restlicher Anteil durch Primarschule	212 536	48 000
Stiftung Bücherbrugg	Stiftung	Zusätzlicher Defizitbeitrag max 10'000 CHF Laufzeit: 01.01.2023-31.12.2025 Befristet	40% Kostenanteil von max. 10'000 nicht indexiert - fix Restlicher Anteil durch Sekundarschule	12 000	0
Museum Roseneegg	Stiftung	Finanzieller Beitrag kostenloser Eintritt Schulklassen Laufzeit unbefristet Kündigungsfrist 6 Monate auf Ende Kalenderjahr	40% Kostenanteil von CHF 2'500 Restlicher Anteil durch Primarschule	1'000	1'000

## Anhang - Geldflussrechnung - indirekte Methode

Sekundarschule Kreuzlingen	2021	2022
<b>Schulbetrieb</b>		
<b>Jahresergebnis nach Ergebnisverwendung</b>	<b>1'304'075</b>	<b>69'253</b>
+ Abschreibungen Verwaltungsvermögen	1'217'408	904'294
+ Realisierte Kursverluste FV	169	69
+ Abnahme Guthaben	329'765	108'175
+ Abnahme Aktive Rechnungsabgrenzung	24'101	64'690
+ Zunahme Laufende Verpflichtungen	117'362	127'040
- Abnahme Passive Rechnungsabgrenzung	118'596	-394'738
+ Zunahme Fonds im Eigenkapital	299'577	799'643
+ Zunahme Rücklagen Globalbudgetbereiche	-5'800	2'800
+ Zunahme Vorfinanzierung allg. Haushalt	1'938'600	938'600
- Abnahme Neubewertungsreserve Finanzvermögen	-3'430	-3'430
<b>Geldfluss aus operativer Tätigkeit</b>	<b>5'340'421</b>	<b>2'616'395</b>
<b>Investitionstätigkeit</b>		
- Nettoinvestition	-2'410'668	-1'985'400
- Entnahmen Baufolgekosten	-	-
+/- Veränderung Darlehen/Beteiligungen/Investitionsbeiträge	-	-20'000
<b>Geldfluss aus Investitionstätigkeit ins Verwaltungsvermögen</b>	<b>-2'410'668</b>	<b>-2'005'400</b>
<b>Anlagetätigkeit FV</b>		
+/- Veränderung kurzfristige Finanzanlagen FV	-4'080	4'080
- Realisierte Kursverluste FV	-169	-69
<b>Geldfluss aus Anlagetätigkeit ins Finanzvermögen</b>	<b>-4'249</b>	<b>4'011</b>
<b>Geldfluss aus Investitions- und Anlagetätigkeit</b>	<b>-2'414'917</b>	<b>-2'001'389</b>
<b>Finanzierungstätigkeit</b>		
+ Zunahme kurzfristige Finanzverbindlichkeiten	18'175	3'321
+/- Veränderung langfristige Finanzverbindlichkeiten	-	-
<b>Geldfluss aus Finanzierungstätigkeit</b>	<b>18'175</b>	<b>3'321</b>
<b>Zu-/Abnahme Fonds Flüssige Mittel</b>	<b>2'943'679</b>	<b>618'327</b>



**Anhang - Finanzkennzahlen**
**Sekundarschule Kreuzlingen**

Kennzahl	2022	2021	Richtwerte
<b>Steuerkraft / Einwohner</b>			
Anzahl Einwohner Schulkreis	26'779	26'494	
Steuerfuss	24%	27%	
Steuerkraft insgesamt	68'567'802	68'118'835	
Steuerkraft pro Einwohner	2'561	2'571	
<b>Nettoverschuldungsquotient</b>			
Wieviel Fiskalertrag (Schulgemeindesteuern und Finanzausgleich) wird benötigt, um die Nettoschuld abzutragen	-14.5%	-8.9%	< 100% gut 100%-150% genügend 150%-200% schlecht >200% Überschuldungsrisiko
<b>Zinsbelastungsanteil</b>			
Anteil des 'verfügbaren Einkommens', welcher durch den Netto-Zinsaufwand gebunden ist. Je tiefer der Wert, desto grösser der Handlungsspielraum	0.1%	0.0%	<2% sehr gut 2%-4% gut 4%-9% genügend > 9% schlecht
<b>Zinsbelastungsrisiko</b>			
Belastung des Haushaltes durch gebundenen Zinsaufwand bei einem Kapitalzins von 5 %	1.1%	1.0%	<3% gemig 3%-5% tragbar 5%-7% erhöht > 7% schlecht
<b>Aufwanddeckung</b>			
Deckungsgrad des laufenden Aufwandes durch den laufenden Ertrag vor Gewinnverwendung	110.6	120.4	100%-103% ausgeglichen 99%-110% unproblematisch 97%-120% zu überwachen <97% > 120% Überschuldungsrisiko
<b>Eigenkapitalquote</b>			
Welcher Anteil des laufenden Aufwands ist als Steuerschwankungsreserve in Form von Eigenkapital vorhanden	114.6%	105.7%	<12% ungenügend 12%-25% ausreichend 25%-40% gut (inkl. zweckgeb. EK) > 40% überhöht
<b>davon freie Reserve</b>			
	54.0%	54.0%	
<b>Bruttoverschuldungsanteil</b>			
Grösse zur Beurteilung der Verschuldungssituation bzw. der Frage, ob die Verschuldung in einem angemessenen Verhältnis zu den erwirtschafteten Erträgen steht.	33.9%	30.1%	<50% sehr gut 50%-100% gut 100%-150% mittel 150%-200% schlecht >200% kritisch
<b>Investitionsanteil</b>			
Aktivität im Bereich der Investitionen und den Einfluss auf die Nettoverschuldung. Die Kennzahl kann von Jahr zu Jahr sehr stark schwanken.	5.9%	8.0%	<10% schwach 10%-20% mittel 20%-30% stark >30% sehr stark
<b>Kapitaldienstanteil</b>			
Mass für die Belastung des Haushaltes durch Kapitalkosten, d.h. wie stark der laufende Ertrag durch den Zinsendienst und die Abschreibungen (= Kapitaldienst) belastet ist	4.9%	5.9%	<5% geringe Belastung 5%-15% tragbare Belastung 15%-25% hohe Belastung >25% sehr hohe Belastung
<b>Nettoschuld pro Einwohner</b>			
Beurteilungsgrösse für die kommunale Verschuldungssituation	-82	-56	<0 CHF Nettovermögen 1-1000 CHF geringe Verschuldung 1001-3000 CHF mittlere Verschuldung 3001-5000 CHF hohe Verschuldung > 5000 CHF kaum tragbare Verschuldung
<b>Selbstfinanzierungsanteil</b>			
Anteil des Ertrags, welcher zur Finanzierung der Investitionen aufgewendet werden kann. Charakterisiert die Finanzkraft und den finanziellen Spielraum der Gemeinde	14%	22.8%	<0% nicht vorhanden <0%-10% schlecht 10-20% mittel >20% gut

## Sekundarschulgemeinde Kreuzlingen

### Grundsätze der Rechnungslegung HRM2

#### Angewandtes Regelwerk

Grundlage für die Rechnungslegung bildet die Verordnung des Regierungsrates über das Rechnungswesen der Gemeinden vom 23. April 2013. Dieses beruht auf den Grundsätzen des Harmonisierten Rechnungsmodells 2 (HRM2) der Konferenz der Kantonalen Finanzdirektoren. Die Rechnungslegung soll die Vermögens-, Finanz- und Ertragslage den tatsächlichen Verhältnissen entsprechend darstellen ('True and Fair View'-Prinzip). Die Verordnung kann im kantonalen Rechtsbuch (RB 131.21) eingesehen werden.

#### Wesentliche Rechnungslegungsgrundsätze

##### **Bilanzierungsgrundsätze:**

Vermögenswerte werden bilanziert, wenn sie einen künftigen wirtschaftlichen Nutzen hervorbringen oder ihre Nutzung zur Erfüllung öffentlicher Aufgaben vorgesehen ist und ihr Wert verlässlich ermittelt werden kann. Die Vermögenswerte werden in Verwaltungs- und Finanzvermögen gegliedert.

Das **Verwaltungsvermögen** umfasst jene Vermögenswerte, die unmittelbar der öffentlichen Aufgabenerfüllung dienen.

Das **Finanzvermögen** besteht aus jenen Vermögenswerten, die ohne Beeinträchtigung der öffentlichen Aufgabenerfüllung veräussert werden können. Positionen des Finanzvermögens werden ungeachtet der Aktivierungsgrenze bilanziert.

**Verpflichtungen** werden bilanziert, wenn deren Ursprung in einem Ereignis der Vergangenheit liegt, ihre Erfüllung sicher oder wahrscheinlich zu einem Mittelabfluss führen wird und ihr Wert verlässlich ermittelt werden kann. Wenn der Zeitpunkt der Erfüllung und die Höhe des künftigen Mittelabflusses mit Unsicherheit behaftet sind, wird eine Verbindlichkeit in der Form einer Rückstellung gebildet.

Rechnungsabgrenzungen werden aus Gründen der Wesentlichkeit und der Praktikabilität ab einer Höhe von CHF 1'000 vorgenommen.

##### **Bewertungsgrundsätze:**

Positionen des Verwaltungsvermögens werden nach den folgenden Bewertungsgrundsätzen bilanziert:

Das **Verwaltungsvermögen** wird zu Anschaffungswerten bilanziert.

Erhaltene Investitionsbeiträge und/oder Entnahmen aus Reserven für Baufolgekosten werden mit den Investitionsausgaben verrechnet (Aktivierung der Nettoinvestition).

Die Entwertung durch die ordentliche Nutzung wird durch planmässige Abschreibungen über die angenommene Nutzungsdauer berücksichtigt. Ist bei einer Position des Verwaltungsvermögens eine dauerhafte Wertverminderung absehbar, wird deren bilanzierter Wert korrigiert.

Die **Sachanlagen des Verwaltungsvermögens** werden zum Anschaffungs- resp. Herstellkostenwert bewertet. Gestützt auf die Empfehlung gemäss § 8 der Verordnung hat die Behörde die Aktivierungsgrenze des Verwaltungsvermögens mit mehrjähriger Nutzungsdauer auf CHF 100'000.00 festgelegt. Anschaffungen unter diesem Betrag werden im Anschaffungsjahr der Erfolgsrechnung belastet.

Die Anlagen werden **ab Nutzungsbeginn** über die geschätzte Nutzungsdauer linear abgeschrieben. Dabei wird das erste Kalenderjahr voll angerechnet, unabhängig des Kalendermonats der Inbetriebnahme.

Es gelten folgende Abschreibungssätze:

Kategorien	Nutzungsdauer	Abschreibungssatz linear
Grundstücke nicht überbaut, Reserveland	--	Finanzvermögen
Grundstücke, Spielwiesen, Spiel- und Sportplätze	33 Jahre	3.0%
Gebäude, Hochbauten	33 Jahre	3.0%
Mobilien, Maschinen, Fahrzeuge, Haustechnik	8 Jahre	12.5%
Technische Gebäudeausrüstungen	15 Jahre	6.7%
Immaterielle Anlagen	5 Jahre	20.0%
Informatik- und Kommunikationssysteme	4 Jahre	25.0%
Investitionsbeiträge	--	Nach Nutzungsdauer des finanzierten Objekts
Anlagen im Bau	--	Keine planmässigen Abschreibungen

Wenn der Restwert unter der Aktivierungsgrenze liegt, kann dieser direkt abgeschrieben werden. Ansonsten werden keine zusätzlichen Abschreibungen vorgenommen.

Die Anlagen des **Finanzvermögens** werden zu Verkehrswerten bewertet und bilanziert. Die bilanzierten Verkehrswerte unterliegen keiner planmässigen Abschreibung, sondern werden periodisch überprüft. Die Neubewertung des Finanzvermögens wird insbesondere vorgenommen, wenn sich die Marktverhältnisse massgebend verändern.

Finanzielle **Forderungen und Verbindlichkeiten** werden zum Nominalwert bilanziert.

### Rückstellungen

Rückstellungen sind in der Bilanz als zu erwartende, in der Höhe noch unbestimmte Verpflichtungen mit einer Eintrittswahrscheinlichkeit von über 50%, aber unter 100% auszuweisen.

Bei einer Eintrittswahrscheinlichkeit von 100% handelt es sich um eine Passive Rechnungsabgrenzung.

Bei Eintrittswahrscheinlichkeit von unter 50% handelt es sich um eine Eventualverpflichtung, welche im Gewährleistungsspiegel aufgeführt wird.

### Erneuerungsfonds

Gemäss § 19 Absatz 2 der Verordnung des Regierungsrates über das Rechnungswesen der Gemeinden (RB 131.21) wird der Erneuerungsfonds maximal im Umfang der Differenz zwischen effektiven und beitragsrechtlich berücksichtigten (normierten) Baufolgekosten gespiesen.

Bei der Gegenüberstellung von Normkosten und effektivem Aufwand nicht berücksichtigt werden die Positionen der Funktion 2172 Thermalbad, da diese Organisationseinheit bei den Schulgemeinden nicht unmittelbar zum Kernauftrag gehört.

Die Einlagen in den Erneuerungsfonds werden über den ordentlichen Aufwand verbucht, sofern budgetiert. Ansonsten werden diese dem Stimmbürger über die Erfolgsverwendung beantragt. Einlagen in den Erneuerungsfonds können auch bei einem negativen Rechnungsergebnis getätigt werden

### Vorfinanzierungen

Die Bildung von Reserven für noch nicht beschlossene Vorhaben ist gemäss § 20 zulässig und kann budgetiert oder mit dem Rechnungsabschluss vorgenommen werden. Sie werden nach formellem Beschluss des Souveräns im Rahmen der Gewinnverwendung als ausserordentlicher Aufwand ausgewiesen.

Vorfinanzierungen sind nach der Realisierung der Investition jährlich linear über die Restnutzungsdauer des zugehörigen Verwaltungsvermögens über den ausserordentlichen Ertrag aufzulösen. Ebenfalls aufzulösen sind die Vorfinanzierungen, sobald feststeht, dass das Investitionsvorhaben nicht ausgeführt wird.

Es erfolgt keine Verzinsung der Vorfinanzierungen.

### Investitionsbeiträge

An Dritte entrichtete Investitionsbeiträge werden aktiviert sofern die Aktivierungsgrenze erreicht wird und wenn, die mitfinanzierte Anlage einen langfristigen Nutzen für die Öffentlichkeit erbringt sowie ein durchsetzbarer Rückerstattungsanspruch bei Zweckentfremdung besteht.

### Interne Verzinsung

Die Verzinsung der internen Kontokorrente und der Legate des Eigenkapitals orientieren sich an folgenden Grundsätzen:

Kategorie	Konto	Charakter	Basis
Interne Kontokorrente zwischen der Primar- und der Sekundarschule	1011.xx	kurzfristig	Positiver Zinssatz des Bankkontokorrents per Stichtag 31.12. des laufenden Jahres
Legate und Stiftungen ohne eigene Rechtspersönlichkeit im EK  Unterstützungsfonds	2911.xx	langfristig	Rendite der Bundesobligationen 'Eidgenossenschaft' mit Laufzeit 10 Jahre, per Stichtag 31.12. des laufenden Jahres

Die Verzinsung wird jeweils auf Basis der kaufmännischen Zinsmethode mit 365 Tagen berechnet. Es erfolgt keine Minusverzinsung, das heisst der Zinssatz beträgt mindestens 0%.

Im Berichtsjahr betragen die Zinssätze für interne Kontokorrente **0%** und für Legate und Stiftungen ohne eigene Rechtspersönlichkeit im EK **1.565%**.

### Fiskalertrag

Die Steuererträge werden bei Rechnungsstellung verbucht (sog. Soll-Prinzip). Die direkten Steuern eines Jahres setzen sich in der Regel aus den Vorausrechnungen für das laufende Jahr und den Differenzrechnungen der Vorjahre aufgrund von definitiven Veranlagungen zusammen.

Spezialsteuern werden nach dem Zuflussprinzip verbucht.

Die Sekundarschulbehörde hat die Jahresrechnung der Schulgemeinde eingesehen und für richtig befunden. Sie beantragt, die Jahresrechnung 2022 wie folgt zu genehmigen:

Erfolgsrechnung 2022		
Aufwand	CHF	17'086'563
Ertrag	CHF	18'955'816
<b>Erfolg vor Ergebnisverwendung (Ertragsüberschuss)</b>	<b>CHF</b>	<b>1'869'253</b>
Ergebnisverwendung 2022		
Ertragsüberschuss vor Ergebnisverwendung	CHF	1'869'253
Einlage Erneuerungsfonds Baufolgekosten	CHF	-800'000
Einlage Vorfinanzierung SZ Egelsee, Erneuerung Heizungsanlage	CHF	-1'000'000
<b>Zuweisung freies Eigenkapital (Bilanzüberschuss)</b>	<b>CHF</b>	<b>69'253</b>
Investitionsrechnung 2022		
Ausgaben	CHF	2'011'908
Einnahmen	CHF	26'508
<b>Nettoinvestitionen</b>	<b>CHF</b>	<b>1'985'400</b>

**Sehr geehrte Stimmbürgerinnen, sehr geehrte Stimmbürger**

Die Sekundarschulgemeinde ersucht Sie, die Jahresrechnung 2022 zu genehmigen und den Ertragsüberschuss von CHF 1'869'253 wie folgt zu verwenden:

- CHF 800'000** Einlage in den Erneuerungsfonds
- CHF 1'000'000** Einlage Sanierung Egelsee Turnhalle Fassade/Flachdach (INV220005)
- CHF 69'253** Zuschreibung Eigenkapital



## BERICHT DER RECHNUNGSPRÜFUNGSKOMMISSION

---

Als Rechnungsprüfungskommission haben wir gemäss Gemeindeordnung der Sekundarschulgemeinde Kreuzlingen und der kantonalen Verordnung über das Rechnungswesen der Gemeinden unter fachlicher Führung der OBТ AG, Weinfelden, die Buchführung und die Jahresrechnung (Bilanz, Erfolgsrechnung, Investitionsrechnung, Geldflussrechnung und Anhang) für das am 31. Dezember 2022 abgeschlossene Geschäftsjahr geprüft.

Für die Jahresrechnung ist die Schulbehörde verantwortlich, während unsere Aufgabe darin besteht, die Jahresrechnung zu prüfen und zu beurteilen.

Wir prüften die Zahlen und Angaben der Jahresrechnung auf der Basis von Stichproben. Ferner beurteilten wir die Anwendung der massgebenden Vorschriften zum Finanzhaushalt, die wesentlichen Bewertungsentscheide sowie die Darstellung der Jahresrechnung als Ganzes.

Gemäss unserer Beurteilung entsprechen die Buchführung und die Jahresrechnungen den Bestimmungen nach HRM2 (Harmonisiertes Rechnungslegungsmodell für die Kantone und Gemeinden).

Wir empfehlen, die vorliegende Jahresrechnung zu genehmigen.

Kreuzlingen, 3. März 2023

Die Revisoren:

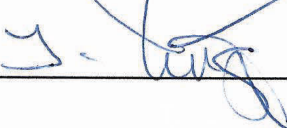
  
\_\_\_\_\_  
Caesar Andres

  
\_\_\_\_\_

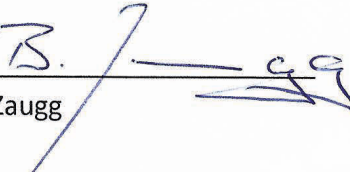
Barbara Hummel

  
\_\_\_\_\_  
Alexander Salzmann

  
\_\_\_\_\_  
Bujar Emini

  
\_\_\_\_\_

Jost Rüegg

  
\_\_\_\_\_  
Beni Zaugg